

Plan Local d'Urbanisme Intercommunal

Dossier d'Approbation

Elaboration du PLUi Communauté d'Agglomération de Saint-Quentin

Périmètres d'archéologie préventive *Pièce 5-10*

PLUi :

- arrêté par délibération du Conseil
Communautaire le 17 Juin 2013
- approuvé par délibération du Conseil
Communautaire le 17 février 2014

Vu pour être annexé à la délibération du
Conseil Communautaire le 17 février 2014

Le Président,

Pierre ANDRÉ



PREFECTURE DE LA REGION PICARDIE

Le Préfet de la Région Picardie

Préfet de la Somme

Chevalier de la légion d'honneur

Officier dans l'Ordre National du Mérite

VU le code du patrimoine, notamment ses articles L.522-4 et L.522-5 prévoyant la possibilité de définir, dans le cadre de l'établissement de la carte archéologique nationale, des zones de présomption de prescriptions archéologiques, préalablement à la réalisation de projets d'aménagement affectant le sous-sol,

VU le code de l'urbanisme, notamment ses articles L.121-2 relatif au porter à la connaissance des informations dont dispose l'Etat notamment en matière d'inventaire du patrimoine culturel, et R.442-3-1 relatif à la déclaration préalable de travaux,

VU le décret n° 2004-490 du 3 juin 2004, notamment ses articles 4 et 5 relatifs aux zones archéologiques prévues aux articles L.522-4 et L.522-5 susvisés du code du patrimoine, et ses articles 69 et 70 précisant notamment les conditions de communication des éléments généraux de connaissance et de localisation du patrimoine archéologique aux autorités administratives chargées de l'élaboration des documents d'urbanisme ou de l'instruction des demandes d'autorisation de travaux susceptibles d'affecter le patrimoine archéologique,

VU l'avis de la Commission interrégionale de la recherche archéologique en date du 5 et 6 juillet 2010 sur le zonage archéologique objet du présent arrêté,

CONSIDERANT que l'évolution de la législation et de la réglementation en matière d'archéologie préventive nécessite de mettre à jour les précédentes dispositions régionales relatives à la transmission des dossiers de demandes d'aménagement, notamment les arrêtés fixant les seuils et surfaces de saisine du préfet de région,

ARRÊTE

ARTICLE 1^{er} : Les zones définies dans le cadre de l'établissement de la carte archéologique nationale sur la commune de Castres (Aisne) sont indiquées sur la liste en annexe du présent arrêté et délimitées sur le plan en annexe du présent arrêté.

ARTICLE 2 : Les projets d'aménagement entrant dans le champ de l'article 4 (1^e et 2^e) du décret n° 2004-490 doivent faire l'objet d'une saisine du préfet de région (Direction régionale des affaires culturelles – service régional de l'archéologie – 5, rue Henri Daussy 80044 Amiens cedex 1) au-dessus des seuils d'emprise au sol des travaux indiqués en légende du plan annexé au présent arrêté.



PRÉFET DE LA RÉGION PICARDIE

**Le Préfet de la Région Picardie
Préfet de la Somme
Officier de la Légion d'Honneur
Officier dans l'Ordre National du Mérite**

VU le code du patrimoine, notamment ses articles L.522-4 et L.522-5 prévoyant la possibilité de définir, dans le cadre de l'établissement de la carte archéologique nationale, des zones de présomption de prescriptions archéologiques, préalablement à la réalisation de projets d'aménagement affectant le sous-sol,

VU le code de l'urbanisme, notamment ses articles L.121-2 relatif au porter à la connaissance des informations dont dispose l'Etat notamment en matière d'inventaire du patrimoine culturel, et R.442-3-I relatif à la déclaration préalable de travaux,

VU le décret n° 2004-490 du 3 juin 2004, notamment ses articles 4 et 5 relatifs aux zones archéologiques prévues aux articles L.522-4 et L.522-5 susvisés du code du patrimoine, et ses articles 69 et 70 précisant notamment les conditions de communication des éléments généraux de connaissance et de localisation du patrimoine archéologique aux autorités administratives chargées de l'élaboration des documents d'urbanisme ou de l'instruction des demandes d'autorisation de travaux susceptibles d'affecter le patrimoine archéologique,

VU l'avis de la Commission interrégionale de la recherche archéologique en date des 6, 7, 8 juin 2011 sur le zonage archéologique objet du présent arrêté,

CONSIDERANT que l'évolution de la législation et de la réglementation en matière d'archéologie préventive nécessite de mettre à jour les précédentes dispositions régionales relatives à la transmission des dossiers de demandes d'aménagement, notamment les arrêtés fixant les seuils et surfaces de saisine du préfet de région,

ARRÊTE

ARTICLE 1^{er} : Les zones définies dans le cadre de l'établissement de la carte archéologique nationale sur la commune de Contescourt (Aisne) sont indiquées sur la liste en annexe du présent arrêté et délimitées sur le plan en annexe du présent arrêté.

ARTICLE 2 : Les projets d'aménagement entrant dans le champ de l'article 4 (1° et 2°) du décret n° 2004-490 doivent faire l'objet d'une saisine du préfet de région (Direction régionale des affaires culturelles – service régional de l'archéologie – 5, rue Henri Daussy 80044 Amiens cedex 1) au-dessus des seuils d'emprise au sol des travaux indiqués en légende du plan annexé au présent arrêté.

ARTICLE 3 : En application de l'article 70 du décret n° 2004-490, le zonage archéologique de la commune de Contescourt (plan et liste, annexés au présent arrêté) sera transmis au maire par le Préfet de département, dans le cadre de la procédure du porter à la connaissance, afin d'être joint au Plan Local d'Urbanisme de la commune.

ARTICLE 4 : En application de l'article 5 du décret n° 2004-490 susvisé, le présent arrêté sera publié au recueil des actes administratifs de la préfecture du département de l'Aisne. Une copie de l'arrêté sera adressée par le Préfet de département au maire de la commune de Contescourt .

Fait à Amiens, le **25 JUIL. 2011**

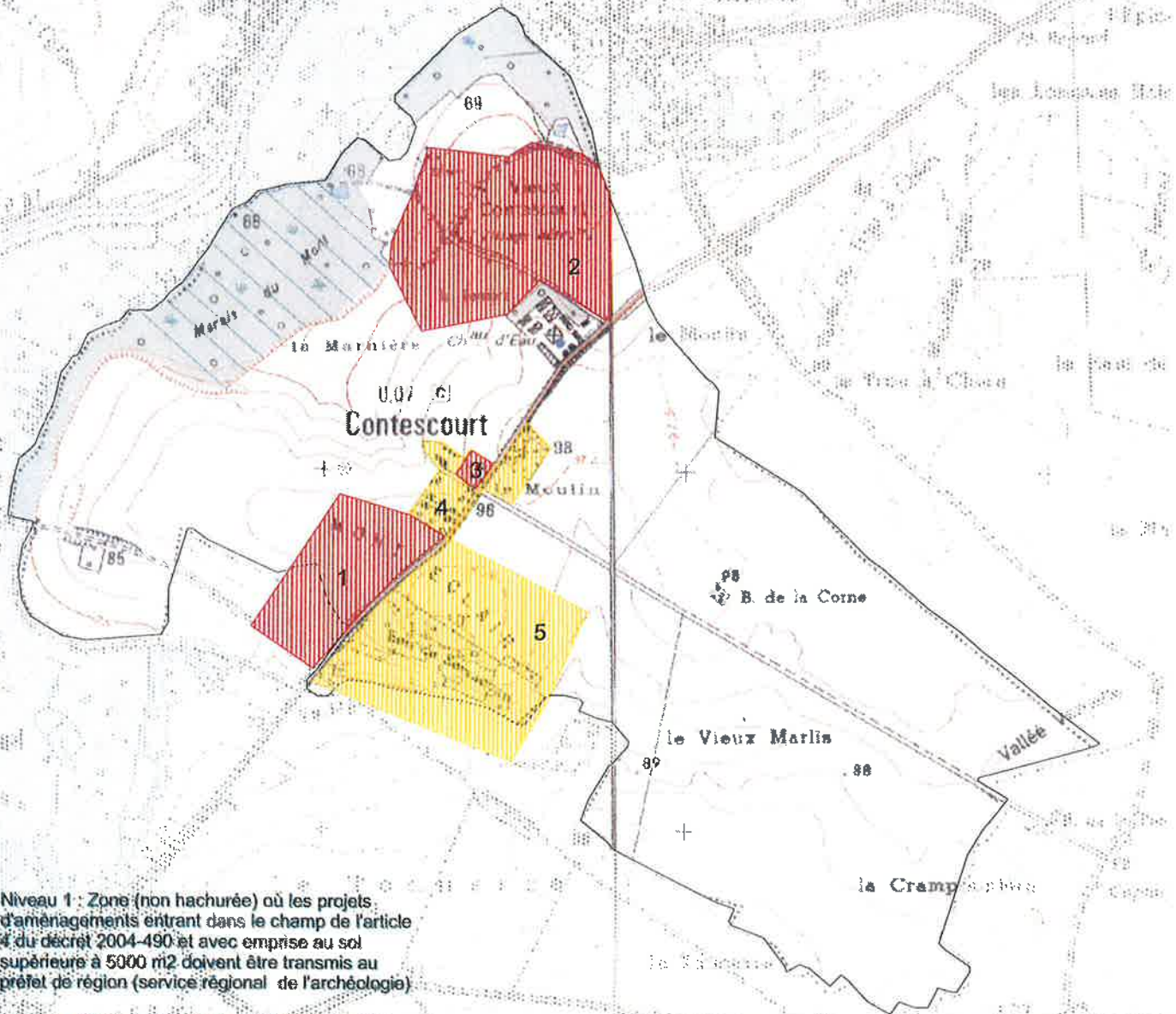


Annexe : liste des zones archéologiques

Eléments généraux de connaissance et de localisation du patrimoine archéologique Commune de Contescourt (02)

Carte accompagnant un arrêté portant sur le zonage archéologique de la commune

Zones de présomption de préscriptions archéologiques (articles L622-5 du code du patrimoine)
Eléments généraux de connaissance et de localisation du patrimoine archéologique (art 69 et 70 du décret 2004-490)



Niveau 1 : Zone (non hachurée) où les projets d'aménagements entrant dans le champ de l'article 4 du décret 2004-490 et avec emprise au sol supérieure à 5000 m² doivent être transmis au préfet de région (service régional de l'archéologie)

Niveau 2 : Zone où les projets d'aménagements entrant dans le champ de l'article 4 du décret 2004-490 et avec emprise au sol supérieure à 2000 m² doivent être transmis au préfet de région (service régional de l'archéologie)

Niveau 3 : Zone où les projets d'aménagements entrant dans le champ de l'article 4 du décret 2004-490 et entraînant un impact au sol doivent être transmis au préfet de région (service régional de l'archéologie)



0 0.6 Kilomètres

SRA Picardie - cellule carte archéologique - mai 2011
fond de plan IGN - quadrillage kilométrique Lambert II étendu



**Liste des zones de sensibilité archéologique
Commune de Contescourt (02)**

- 1 structure funéraire de l'époque romaine
- 2 occupation d'époque romaine
- 3 édifice religieux
- 4 agglomération ancienne
- 5 zone à potentiel archéologique

ARTICLE 3 : En application de l'article 70 du décret n° 2004-490, le zonage archéologique de la commune de Castres (plan et liste, annexés au présent arrêté) sera transmis au maire par le Préfet de département, dans le cadre de la procédure du porter à la connaissance, afin d'être joint au Plan Local d'Urbanisme de la commune.

ARTICLE 4 : En application de l'article 5 du décret n° 2004-490 susvisé, le présent arrêté sera publié au recueil des actes administratifs de la préfecture du département de l'Aisne. Une copie de l'arrêté sera adressée par le Préfet de département au maire de la commune de Castres.

Fait à Amiens, le

13 JUIL. 2010



Annexe : liste des zones archéologiques

**Éléments généraux de connaissance et de localisation du patrimoine archéologique
Commune de Castrès (02)**

Carte accompagnant un arrêté portant sur le zonage archéologique de la commune

Zones de présomption de prescriptions archéologiques (articles L.522-5 du code du patrimoine)
Éléments généraux de connaissance et de localisation du patrimoine archéologique (art.69 et 70 du décret 2004-490)

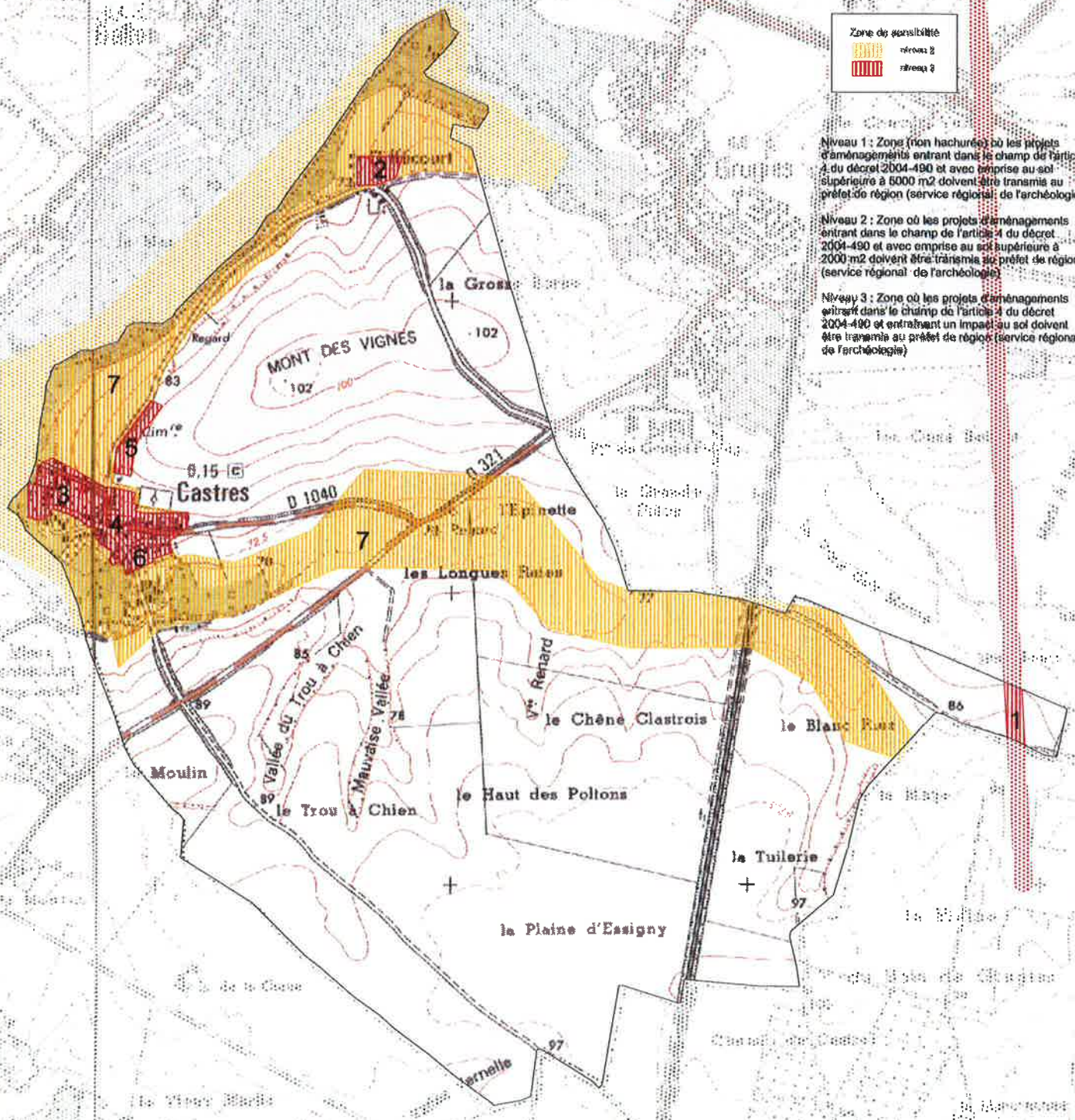
Zone de sensibilité

-  Niveau 1
-  Niveau 2

Niveau 1 : Zone (non hachurée) où les projets d'aménagements entrant dans le champ de l'article 4 du décret 2004-490 et avec emprise au sol supérieure à 5000 m² doivent être transmis au préfet de région (service régional de l'archéologie)

Niveau 2 : Zone où les projets d'aménagements entrant dans le champ de l'article 4 du décret 2004-490 et avec emprise au sol supérieure à 2000 m² doivent être transmis au préfet de région (service régional de l'archéologie)

Niveau 3 : Zone où les projets d'aménagements entrant dans le champ de l'article 4 du décret 2004-490 et entraînant un impact au sol doivent être transmis au préfet de région (service régional de l'archéologie)



0 1 Kilomètres

GÉNÉRAL
CONSEIL
A
L'AISNE





**Liste des zones de sensibilité archéologique
Commune de Castres (02)**

- 1 Voie ancienne
- 2 Structure funéraire
- 3 Structure funéraire
- 4 Edifice religieux (église)
- 5 Structure funéraire moyen-âge
- 6 Agglomération ancienne
- 7 Zone à potentiel archéologique



PRÉFET DE LA RÉGION PICARDIE

**Le Préfet de la Région Picardie
Préfet de la Somme
Officier de la Légion d'Honneur
Officier dans l'Ordre National du Mérite**

VU le code du patrimoine, notamment ses articles L.522-4 et L.522-5 prévoyant la possibilité de définir, dans le cadre de l'établissement de la carte archéologique nationale, des zones de présomption de prescriptions archéologiques, préalablement à la réalisation de projets d'aménagement affectant le sous-sol,

VU le code de l'urbanisme, notamment ses articles L.121-2 relatif au porter à la connaissance des informations dont dispose l'Etat notamment en matière d'inventaire du patrimoine culturel, et R.442-3-1 relatif à la déclaration préalable de travaux,

VU le décret n° 2004-490 du 3 juin 2004, notamment ses articles 4 et 5 relatifs aux zones archéologiques prévues aux articles L.522-4 et L.522-5 susvisés du code du patrimoine, et ses articles 69 et 70 précisant notamment les conditions de communication des éléments généraux de connaissance et de localisation du patrimoine archéologique aux autorités administratives chargées de l'élaboration des documents d'urbanisme ou de l'instruction des demandes d'autorisation de travaux susceptibles d'affecter le patrimoine archéologique,

VU l'avis de la Commission interrégionale de la recherche archéologique en date des 6, 7, 8 juin 2011 sur le zonage archéologique objet du présent arrêté,

CONSIDERANT que l'évolution de la législation et de la réglementation en matière d'archéologie préventive nécessite de mettre à jour les précédentes dispositions régionales relatives à la transmission des dossiers de demandes d'aménagement, notamment les arrêtés fixant les seuils et surfaces de saisine du préfet de région,

ARRÊTE

ARTICLE 1^{er} : Les zones définies dans le cadre de l'établissement de la carte archéologique nationale sur la commune de Essigny-le-Petit (Aisne) sont indiquées sur la liste en annexe du présent arrêté et délimitées sur le plan en annexe du présent arrêté.

ARTICLE 2 : Les projets d'aménagement entrant dans le champ de l'article 4 (1^{er} et 2^e) du décret n° 2004-490 doivent faire l'objet d'une saisine du préfet de région (Direction régionale des affaires culturelles – service régional de l'archéologie – 5, rue Henri Daussy 80044 Amiens cedex 1) au-dessus des seuils d'emprise au sol des travaux indiqués en légende du plan annexé au présent arrêté.

ARTICLE 3 : En application de l'article 70 du décret n° 2004-490, le zonage archéologique de la commune de Essigny-le-Petit (plan et liste, annexés au présent arrêté) sera transmis au maire par le Préfet de département, dans le cadre de la procédure du porter à la connaissance, afin d'être joint au Plan Local d'Urbanisme de la commune.

ARTICLE 4 : En application de l'article 5 du décret n° 2004-490 susvisé, le présent arrêté sera publié au recueil des actes administratifs de la préfecture du département de l'Aisne. Une copie de l'arrêté sera adressée par le Préfet de département au maire de la commune de Essigny-le-Petit.

Fait à Amiens, le **25 JUL. 2011**



Annexe : liste des zones archéologiques

**Éléments généraux de connaissance et de localisation du patrimoine archéologique
Commune de Essigny-le-Petit (02)**

Carte accompagnant un arrêté portant sur le zonage archéologique de la commune

Zones de présomption de prescriptions archéologiques (articles L622-5 du code du patrimoine)
Éléments généraux de connaissance et de localisation du patrimoine archéologique (art.69 et 70 du décret 2004-490)

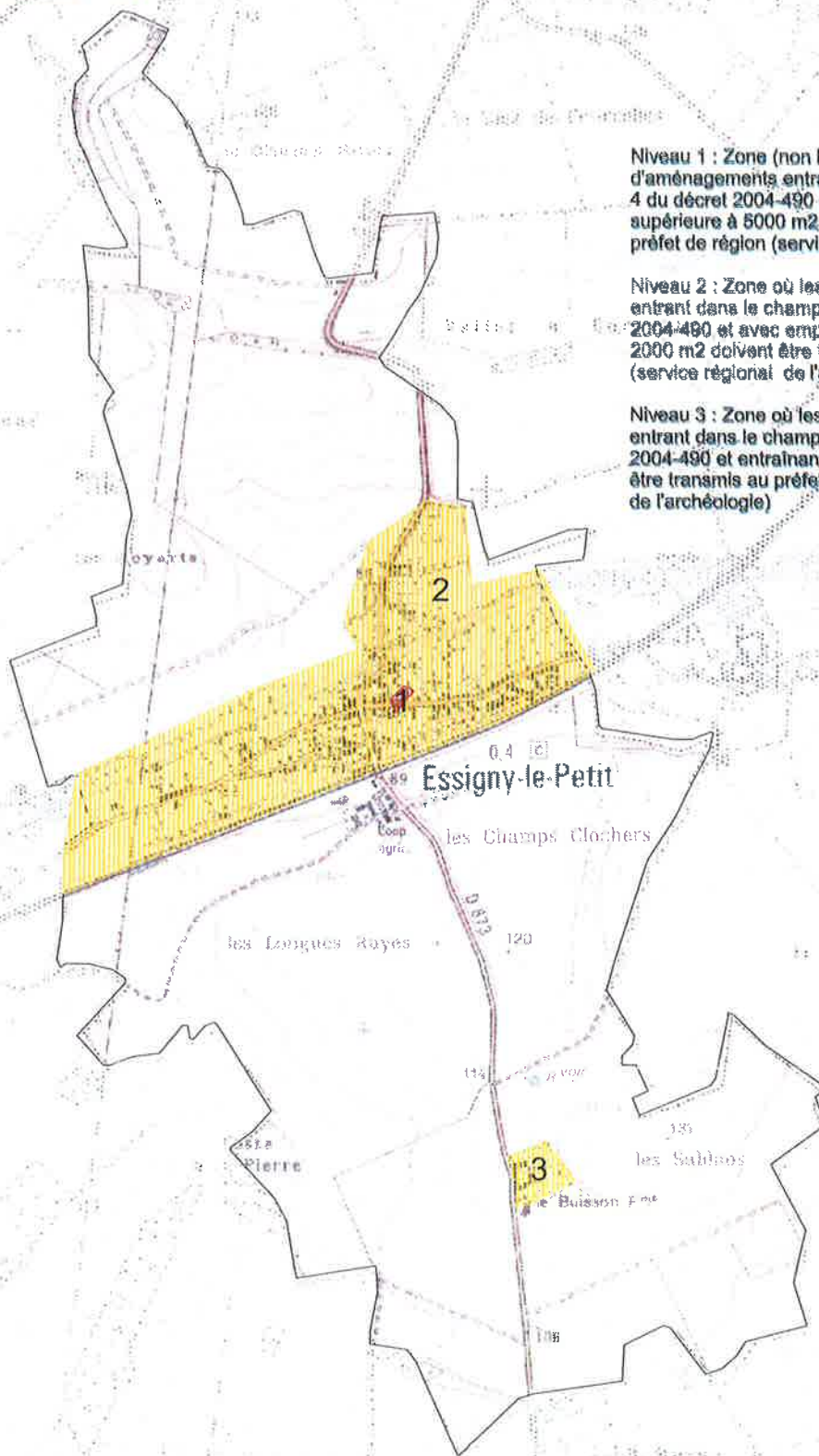
Zone de sensibilité

	niveau 2
	niveau 3

Niveau 1 : Zone (non hachurée) où les projets d'aménagements entrant dans le champ de l'article 4 du décret 2004-490 et avec emprise au sol supérieure à 5000 m² doivent être transmis au préfet de région (service régional de l'archéologie)

Niveau 2 : Zone où les projets d'aménagements entrant dans le champ de l'article 4 du décret 2004-490 et avec emprise au sol supérieure à 2000 m² doivent être transmis au préfet de région (service régional de l'archéologie)

Niveau 3 : Zone où les projets d'aménagements entrant dans le champ de l'article 4 du décret 2004-490 et entraînant un impact au sol doivent être transmis au préfet de région (service régional de l'archéologie)



0 0.7 Kilomètres

SR4 Picardie - cellule carte archéologique - mai 2011
fond de plan IGN - quadrillage kilométrique Lambert II étendu



**Liste des zones de sensibilité archéologique
Commune de Essigny-le-Petit (02)**

- 1 édifice religieux (église)
- 2 zone à potentiel archéologique
- 3 ferme ancienne



PREFECTURE DE LA REGION PICARDIE

Le Préfet de la Région Picardie
Préfet de la Somme
chevalier de la légion d'honneur

-VU le code du patrimoine, notamment ses articles L.522-4 et L.522-5 prévoyant la possibilité de définir, dans le cadre de l'établissement de la carte archéologique nationale, des zones de présomption de prescriptions archéologiques, préalablement à la réalisation de projets d'aménagement affectant le sous-sol,

-VU le code de l'urbanisme, notamment ses articles L.121-2 relatif au porter à la connaissance des informations dont dispose l'Etat notamment en matière d'inventaire du patrimoine culturel, et R.442-3-1 relatif à la déclaration préalable de travaux,

-VU le décret n° 2004 - 490 du 3 juin 2004, notamment ses article 4 et 5 relatifs aux zones archéologiques prévues aux articles L.522-4 et L.522-5 susvisés du code du patrimoine, et ses articles 69 et 70 précisant notamment les conditions de communication des éléments généraux de connaissance et de localisation du patrimoine archéologique aux autorités administratives chargées de l'élaboration des documents d'urbanisme ou de l'instruction des demandes d'autorisation de travaux susceptibles d'affecter le patrimoine archéologique,

-VU l'avis de la Commission interrégionale de la recherche archéologique, en date des 14,15 et 16 mars 2006 sur le zonage archéologique objet du présent arrêté,

-CONSIDERANT que l'évolution de la législation et de la réglementation en matière d'archéologie préventive nécessite de mettre à jour les précédentes dispositions régionales relatives à la transmission des dossiers de demandes d'aménagement, notamment les arrêtés fixant les seuils et surfaces de saisine du préfet de région,

ARRETE 2006-29

ARTICLE 1^{er} : Les zones définies dans le cadre de l'établissement de la carte archéologique nationale sur la commune de Fayet (Aisne) sont indiquées sur la liste en annexe du présent arrêté et délimitées sur le plan en annexe du présent arrêté.

ARTICLE 2 : Les projets d'aménagement entrant dans le champ de l'article 4 (1° et 2°) du décret n° 2004 - 490 doivent faire l'objet d'une saisine du préfet de région (Direction régionale des affaires culturelles - service régional de l'archéologie - 5, rue Henri Daussy 80044 Amiens cedex 1) au-dessus des seuils d'emprise au sol des travaux indiqués en légende du plan annexé au présent arrêté.

ARTICLE 3 : En application de l'article 70 du décret n° 2004 - 490, le zonage archéologique de la commune de Fayet (plan et liste annexés au présent arrêté) sera transmis au maire par le préfet de département, dans le cadre de la procédure du porter à la connaissance, afin d'être joint au Plan Local d'Urbanisme de la commune

ARTICLE 4 : En application de l'article 5 du décret n° 2004 - 490 susvisé, le présent arrêté sera publié au recueil des actes administratifs de la préfecture du département de l'Aisne. Une copie de l'arrêté sera adressée par le Préfet de département au maire de la commune de Fayet.

Fait à Amiens, le 20 NOV. 2006

le Préfet
Pour le Préfet,
Secrétaire Général pour les Affaires
Régionales,



Pierre STUSSI

Annexe : liste des zones archéologiques

**Éléments généraux de connaissance et de localisation du patrimoine archéologique
Commune de Fayet**

Zones de présomption de prescriptions archéologiques (articles L522-5 du code du patrimoine)
Éléments généraux de connaissance et de localisation du patrimoine archéologique (art.69 et 70 du décret 2004-490).

Zone de sensibilité

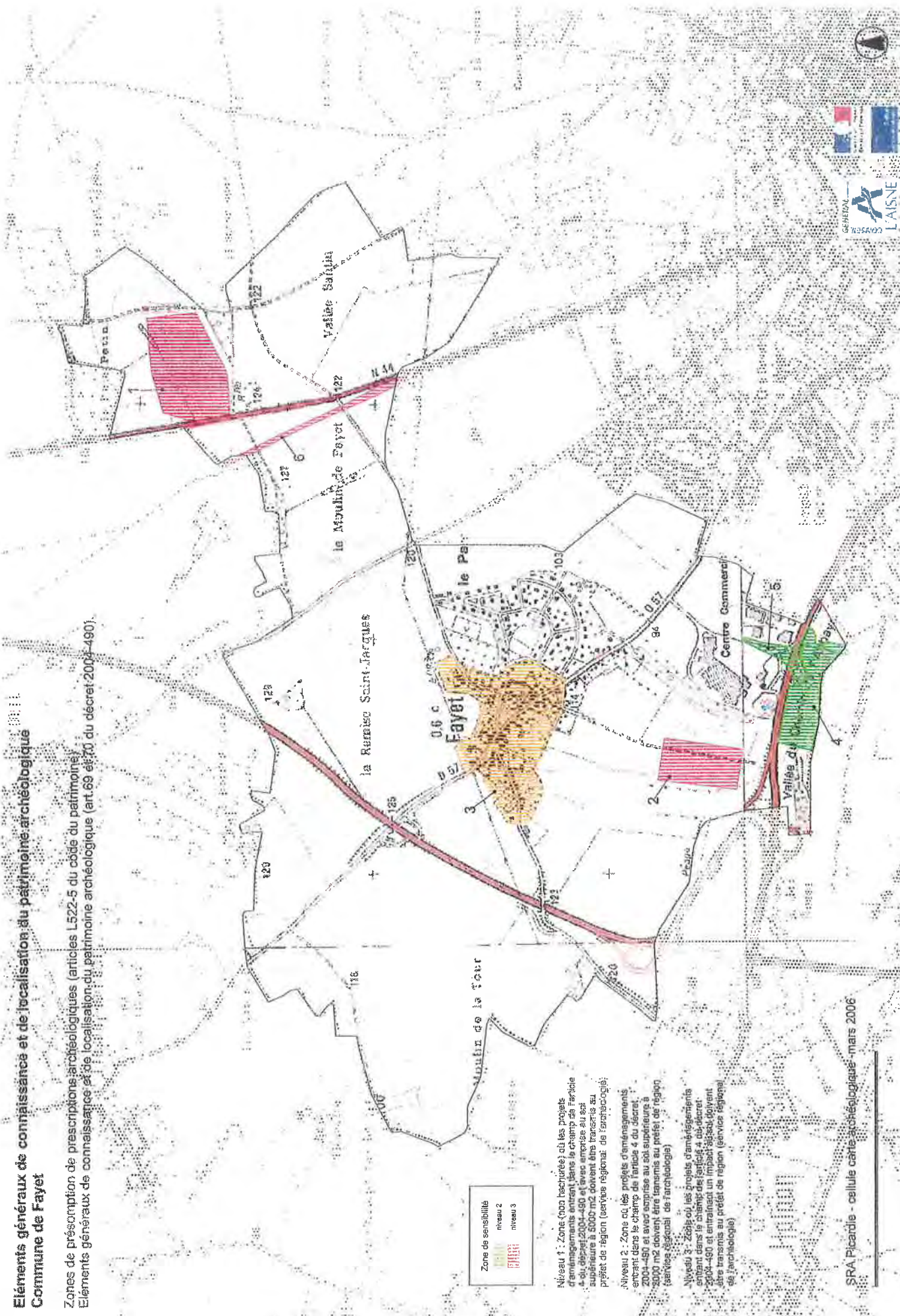
- niveau 2
- niveau 3

Niveau 1 : Zone (non hachurée) où les projets d'aménagements entrant dans le champ de l'article 4 du décret 2004-490 et avec superficie au sol supérieure à 5000 m² doivent être transmis au préfet de l'églon (service régional de l'archéologie).

Niveau 2 : Zone où les projets d'aménagements entrant dans le champ de l'article 4 du décret 2004-490 et avec superficie au sol supérieure à 2000 m² doivent être transmis au préfet de région (service régional de l'archéologie).

Niveau 3 : Zone où les projets d'aménagements entrant dans le champ de l'article 4 du décret 2004-490 et entraînant un impact significatif doivent être transmis au préfet de région (service régional de l'archéologie).

SRA Picardie - cellule archéologique - mars 2006



**Liste des zones de sensibilité
Fayet**

- 1 Sensibilité : Structures indéterminées
- 2 Sensibilité : Structures indéterminées
- 3 Sensibilité : Agglomération ancienne
- 4 Sensibilité : Diagnostic archéologique
- 5 Sensibilité : Diagnostic archéologique
- 6 Sensibilité : Voie ancienne



PRÉFET DE LA RÉGION PICARDIE

**Le Préfet de la Région Picardie
Préfet de la Somme
Officier de la Légion d'Honneur
Officier dans l'Ordre National du Mérite**

VU le code du patrimoine, notamment ses articles L.522-4 et L.522-5 prévoyant la possibilité de définir, dans le cadre de l'établissement de la carte archéologique nationale, des zones de présomption de prescriptions archéologiques, préalablement à la réalisation de projets d'aménagement affectant le sous-sol,

VU le code de l'urbanisme, notamment ses articles L.121-2 relatif au porter à la connaissance des informations dont dispose l'Etat notamment en matière d'inventaire du patrimoine culturel, et R.442-3-1 relatif à la déclaration préalable de travaux,

VU le décret n° 2004-490 du 3 juin 2004, notamment ses articles 4 et 5 relatifs aux zones archéologiques prévues aux articles L.522-4 et L.522-5 susvisés du code du patrimoine, et ses articles 69 et 70 précisant notamment les conditions de communication des éléments généraux de connaissance et de localisation du patrimoine archéologique aux autorités administratives chargées de l'élaboration des documents d'urbanisme ou de l'instruction des demandes d'autorisation de travaux susceptibles d'affecter le patrimoine archéologique,

VU l'avis de la Commission interrégionale de la recherche archéologique en date des 6, 7, 8 juin 2011 sur le zonage archéologique objet du présent arrêté,

CONSIDERANT que l'évolution de la législation et de la réglementation en matière d'archéologie préventive nécessite de mettre à jour les précédentes dispositions régionales relatives à la transmission des dossiers de demandes d'aménagement, notamment les arrêtés fixant les seuils et surfaces de saisine du préfet de région,

ARRÊTE

ARTICLE 1^{er} : Les zones définies dans le cadre de l'établissement de la carte archéologique nationale sur la commune de Fieulaine (Aisne) sont indiquées sur la liste en annexe du présent arrêté et délimitées sur le plan en annexe du présent arrêté.

ARTICLE 2 : Les projets d'aménagement entrant dans le champ de l'article 4 (1^o et 2^e) du décret n° 2004-490 doivent faire l'objet d'une saisine du préfet de région (Direction régionale des affaires culturelles – service régional de l'archéologie – 5, rue Henri Daussy 80044 Amiens cedex 1) au-dessus des seuils d'emprise au sol des travaux indiqués en légende du plan annexé au présent arrêté.

ARTICLE 3 : En application de l'article 70 du décret n° 2004-490, le zonage archéologique de la commune de Fieulaine (plan et liste, annexés au présent arrêté) sera transmis au maire par le Préfet de département, dans le cadre de la procédure du porter à la connaissance, afin d'être joint au Plan Local d'Urbanisme de la commune.

ARTICLE 4 : En application de l'article 5 du décret n° 2004-490 susvisé, le présent arrêté sera publié au recueil des actes administratifs de la préfecture du département de l'Aisne. Une copie de l'arrêté sera adressée par le Préfet de département au maire de la commune de Fieulaine.

Fait à Amiens, le **25 JUIL. 2011**



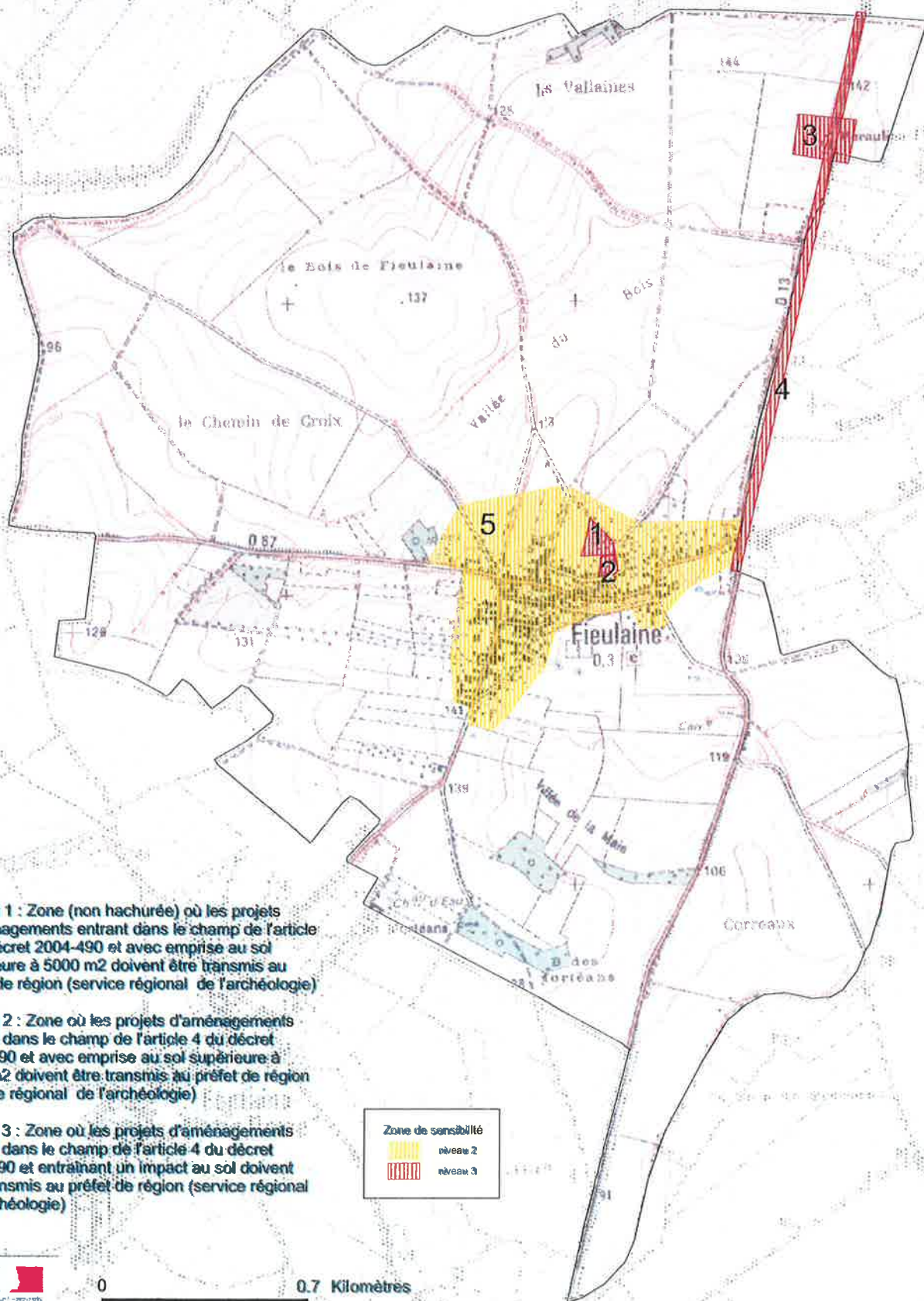
Annexe : liste des zones archéologiques

Eléments généraux de connaissance et de localisation du patrimoine archéologique Commune de Fioulaine (02)

Carte accompagnant un arrêté portant sur le zonage archéologique de la commune.

Zones de présomption de prescriptions archéologiques (articles L622-5 du code du patrimoine)

Eléments généraux de connaissance et de localisation du patrimoine archéologique (art.69 et 70 du décret 2004-490)



Niveau 1 : Zone (non hachurée) où les projets d'aménagements entrant dans le champ de l'article 4 du décret 2004-490 et avec emprise au sol supérieure à 5000 m² doivent être transmis au préfet de région (service régional de l'archéologie)

Niveau 2 : Zone où les projets d'aménagements entrant dans le champ de l'article 4 du décret 2004-490 et avec emprise au sol supérieure à 2000 m² doivent être transmis au préfet de région (service régional de l'archéologie)

Niveau 3 : Zone où les projets d'aménagements entrant dans le champ de l'article 4 du décret 2004-490 et entraînant un impact au sol doivent être transmis au préfet de région (service régional de l'archéologie)



0 0.7 Kilomètres

SRA Picardie - cellule carte archéologique - mai 2011
fond de plan IGN - quadrillage kilométrique Lambert II étendu



**Liste des zones de sensibilité archéologique
Commune de Fleulaine (02)**

- 1 motte castrale
- 2 édifice religieux
- 3 occupation médiévale
- 4 voie ancienne
- 5 occupation médiévale (agglomération)



PRÉFET DE LA RÉGION PICARDIE

**Le Préfet de la Région Picardie
Préfet de la Somme
Officier de la Légion d'Honneur
Officier dans l'Ordre National du Mérite**

VU le code du patrimoine, notamment ses articles L.522-4 et L.522-5 prévoyant la possibilité de définir, dans le cadre de l'établissement de la carte archéologique nationale, des zones de présomption de prescriptions archéologiques, préalablement à la réalisation de projets d'aménagement affectant le sous-sol,

VU le code de l'urbanisme, notamment ses articles L.121-2 relatif au porter à la connaissance des informations dont dispose l'Etat notamment en matière d'inventaire du patrimoine culturel, et R.442-3-1 relatif à la déclaration préalable de travaux,

VU le décret n° 2004-490 du 3 juin 2004, notamment ses articles 4 et 5 relatifs aux zones archéologiques prévues aux articles L.522-4 et L.522-5 susvisés du code du patrimoine, et ses articles 69 et 70 précisant notamment les conditions de communication des éléments généraux de connaissance et de localisation du patrimoine archéologique aux autorités administratives chargées de l'élaboration des documents d'urbanisme ou de l'instruction des demandes d'autorisation de travaux susceptibles d'affecter le patrimoine archéologique,

VU l'avis de la Commission interrégionale de la recherche archéologique en date des 6, 7, 8 juin 2011 sur le zonage archéologique objet du présent arrêté,

CONSIDERANT que l'évolution de la législation et de la réglementation en matière d'archéologie préventive nécessite de mettre à jour les précédentes dispositions régionales relatives à la transmission des dossiers de demandes d'aménagement, notamment les arrêtés fixant les seuils et surfaces de saisine du préfet de région,

ARRÊTE

ARTICLE 1^{er} : Les zones définies dans le cadre de l'établissement de la carte archéologique nationale sur la commune de Fonsommès (Aisne) sont indiquées sur la liste en annexe du présent arrêté et délimitées sur le plan en annexe du présent arrêté.

ARTICLE 2 : Les projets d'aménagement entrant dans le champ de l'article 4 (1^e et 2^e) du décret n° 2004-490 doivent faire l'objet d'une saisine du préfet de région (Direction régionale des affaires culturelles – service régional de l'archéologie – 5, rue Henri Daussy 80044 Amiens cedex 1) au-dessus des seuils d'emprise au sol des travaux indiqués en légende du plan annexé au présent arrêté.

ARTICLE 3 : En application de l'article 70 du décret n° 2004-490, le zonage archéologique de la commune de Fonsommes (plan et liste, annexés au présent arrêté) sera transmis au maire par le Préfet de département, dans le cadre de la procédure du porter à la connaissance, afin d'être joint au Plan Local d'Urbanisme de la commune.

ARTICLE 4 : En application de l'article 5 du décret n° 2004-490 susvisé, le présent arrêté sera publié au recueil des actes administratifs de la préfecture du département de l'Aisne. Une copie de l'arrêté sera adressée par le Préfet de département au maire de la commune de Fonsommes.

Fait à Amiens, le **25 JUL. 2011**



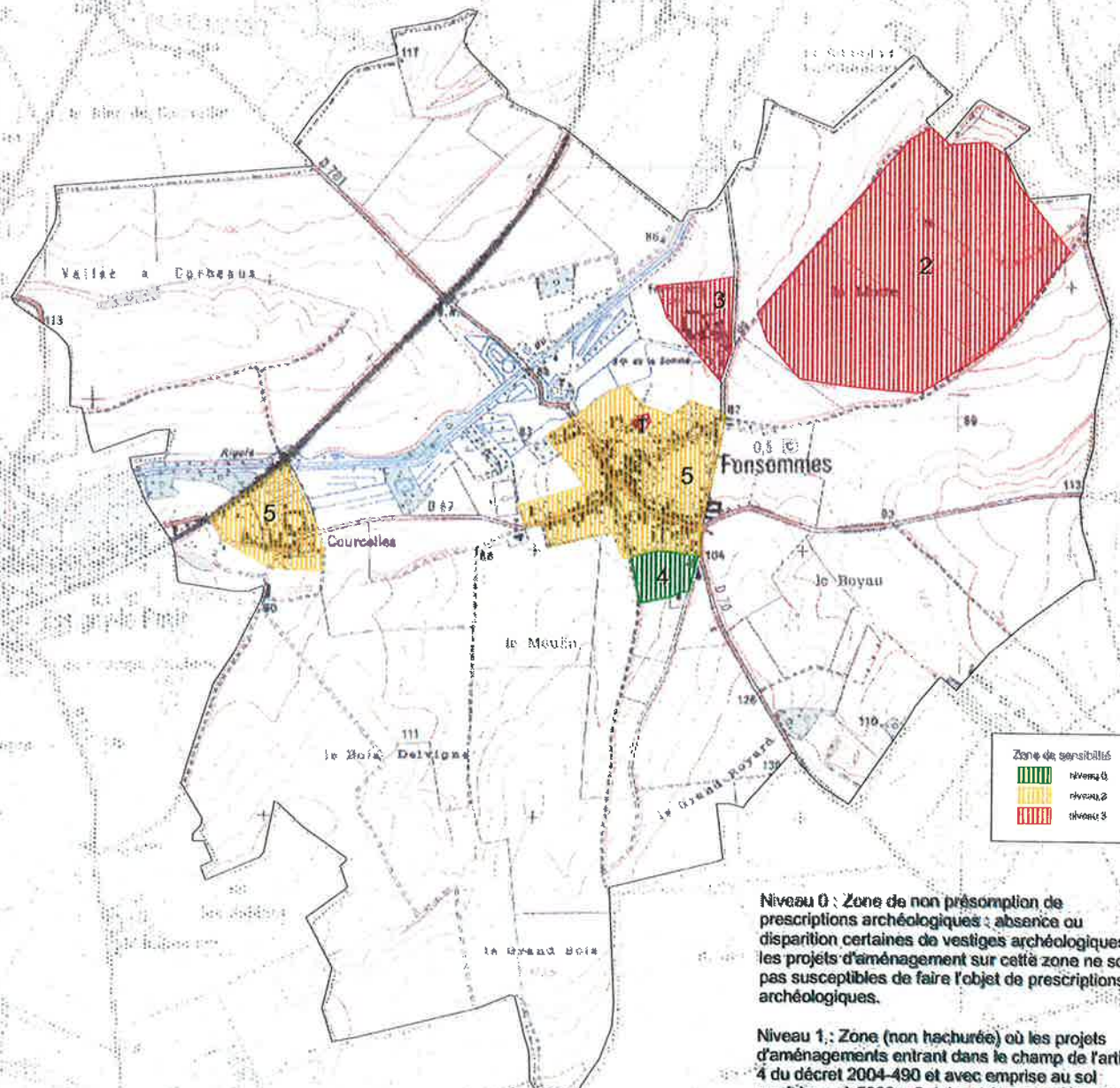
Annexe : liste des zones archéologiques

Eléments généraux de connaissance et de localisation du patrimoine archéologique Commune de Fonsommès (02)

Carte accompagnant un arrêté portant sur le zonage archéologique de la commune

Zones de présomption de prescriptions archéologiques (articles L522-5 du code du patrimoine)

Eléments généraux de connaissance et de localisation du patrimoine archéologique (art 69 et 70 du décret 2004-490)



Niveau 0 : Zone de non présomption de prescriptions archéologiques : absence ou disparition certaines de vestiges archéologiques ; les projets d'aménagement sur cette zone ne sont pas susceptibles de faire l'objet de prescriptions archéologiques.

Niveau 1 : Zone (non hachurée) où les projets d'aménagements entrant dans le champ de l'article 4 du décret 2004-490 et avec emprise au sol supérieure à 5000 m² doivent être transmis au préfet de région (service régional de l'archéologie)

Niveau 2 : Zone où les projets d'aménagements entrant dans le champ de l'article 4 du décret 2004-490 et avec emprise au sol supérieure à 2000 m² doivent être transmis au préfet de région (service régional de l'archéologie)

Niveau 3 : Zone où les projets d'aménagements entrant dans le champ de l'article 4 du décret 2004-490 et entraînant un impact au sol doivent être transmis au préfet de région (service régional de l'archéologie)



0 0.9 Kilomètres

SRA Picardie - cellule carte archéologique - mai 2011
fond de plan IGN - quadrillage kilométrique Lambert II étendu



**Liste des zones de sensibilité archéologique
Commune de Fonsomme (02)**

- 1 édifice religieux (église)
- 2 fortification (motte)
- 3 ancienne abbaye médiévale
- 4 diagnostic archéologique
- 5 occupation médiévale (agglomération)



PRÉFET DE LA RÉGION PICARDIE

**Le Préfet de la Région Picardie
Préfet de la Somme
Officier de la Légion d'Honneur
Officier dans l'Ordre National du Mérite**

VU le code du patrimoine, notamment ses articles L.522-4 et L.522-5 prévoyant la possibilité de définir, dans le cadre de l'établissement de la carte archéologique nationale, des zones de présomption de prescriptions archéologiques, préalablement à la réalisation de projets d'aménagement affectant le sous-sol,

VU le code de l'urbanisme, notamment ses articles L.121-2 relatif au porter à la connaissance des informations dont dispose l'Etat notamment en matière d'inventaire du patrimoine culturel, et R.442-3-1 relatif à la déclaration préalable de travaux,

VU le décret n° 2004-490 du 3 juin 2004, notamment ses articles 4 et 5 relatifs aux zones archéologiques prévues aux articles L.522-4 et L.522-5 susvisés du code du patrimoine, et ses articles 69 et 70 précisant notamment les conditions de communication des éléments généraux de connaissance et de localisation du patrimoine archéologique aux autorités administratives chargées de l'élaboration des documents d'urbanisme ou de l'instruction des demandes d'autorisation de travaux susceptibles d'affecter le patrimoine archéologique,

VU l'avis de la Commission interrégionale de la recherche archéologique en date des 6, 7, 8 juin 2011 sur le zonage archéologique objet du présent arrêté,

CONSIDERANT que l'évolution de la législation et de la réglementation en matière d'archéologie préventive nécessite de mettre à jour les précédentes dispositions régionales relatives à la transmission des dossiers de demandes d'aménagement, notamment les arrêtés fixant les seuils et surfaces de saisine du préfet de région,

ARRÊTE

ARTICLE 1^{er} : Les zones définies dans le cadre de l'établissement de la carte archéologique nationale sur la commune de Fontaine-Notre-Dame (Aisne) sont indiquées sur la liste en annexe du présent arrêté et délimitées sur le plan en annexe du présent arrêté.

ARTICLE 2 : Les projets d'aménagement entrant dans le champ de l'article 4 (1° et 2°) du décret n° 2004-490 doivent faire l'objet d'une saisine du préfet de région (Direction régionale des affaires culturelles – service régional de l'archéologie – 5, rue Henri Daussy 80044 Amiens cedex 1) au-dessus des seuils d'emprise au sol des travaux indiqués en légende du plan annexé au présent arrêté.

ARTICLE 3 : En application de l'article 70 du décret n° 2004-490, le zonage archéologique de la commune de Fontaine-Notre-Dame (plan et liste, annexés au présent arrêté) sera transmis au maire par le Préfet de département, dans le cadre de la procédure du porter à la connaissance, afin d'être joint au Plan Local d'Urbanisme de la commune.

ARTICLE 4 : En application de l'article 5 du décret n° 2004-490 susvisé, le présent arrêté sera publié au recueil des actes administratifs de la préfecture du département de l'Aisne. Une copie de l'arrêté sera adressée par le Préfet de département au maire de la commune de Fontaine-Notre-Dame.

Fait à Amiens, le **25 JUIL. 2011**



Annexe : liste des zones archéologiques

**Éléments généraux de connaissance et de localisation du patrimoine archéologique
Commune de Fontaine-Notre-Dame (02)**

Carte accompagnant un arrêté portant sur le zonage archéologique de la commune

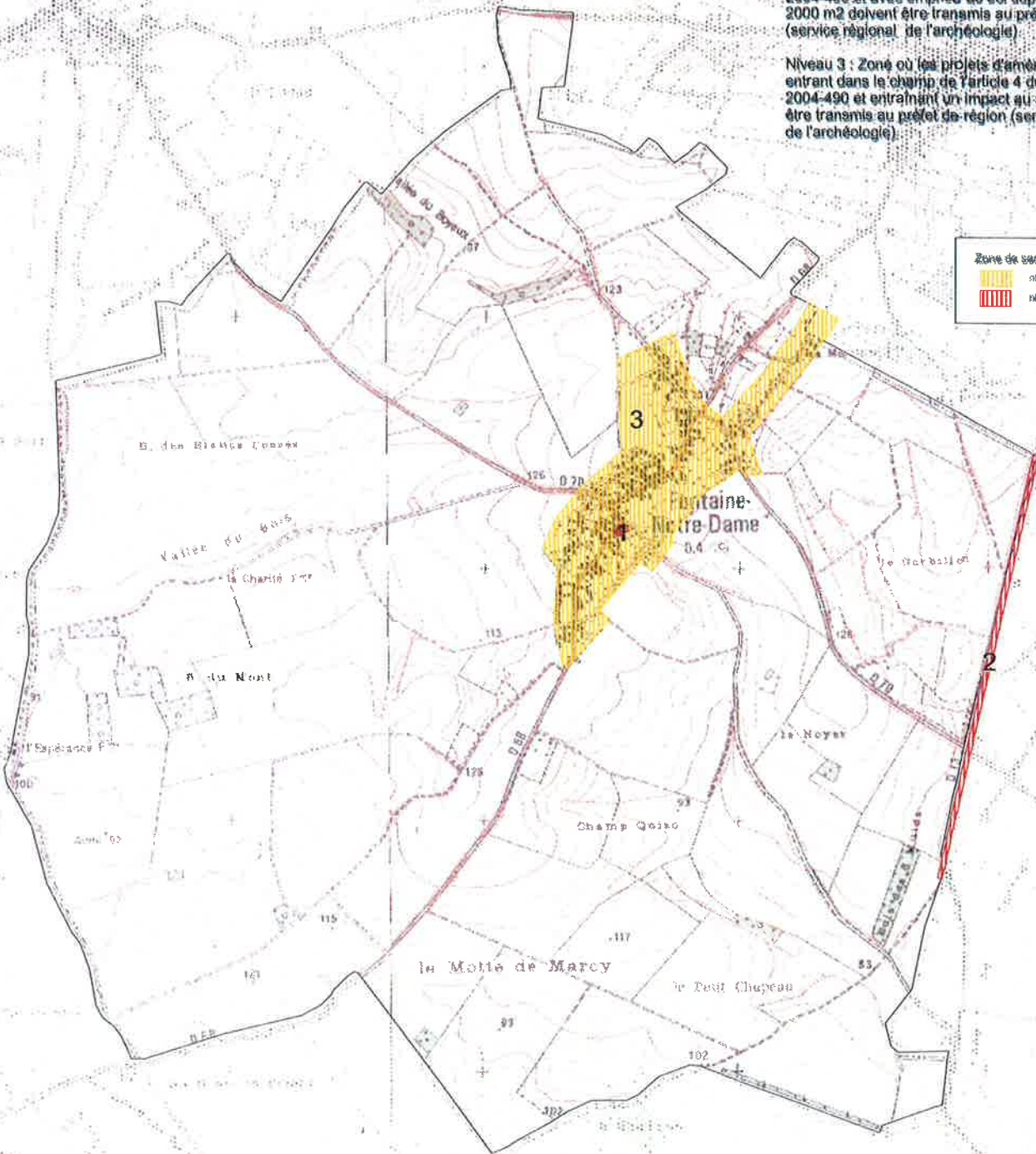
Zones de présomption de prescriptions archéologiques (articles L522-5 du code du patrimoine)
Éléments généraux de connaissance et de localisation du patrimoine archéologique (art. 69 et 70 du décret 2004-490)

Niveau 1 : Zone (non hachurée) où les projets d'aménagements entrant dans le champ de l'article 4 du décret 2004-490 et avec emprise au sol supérieure à 5000 m² doivent être transmis au préfet de région (service régional de l'archéologie)

Niveau 2 : Zone où les projets d'aménagements entrant dans le champ de l'article 4 du décret 2004-490 et avec emprise au sol supérieure à 2000 m² doivent être transmis au préfet de région (service régional de l'archéologie)

Niveau 3 : Zone où les projets d'aménagements entrant dans le champ de l'article 4 du décret 2004-490 et entraînant un impact au sol doivent être transmis au préfet de région (service régional de l'archéologie)

Zone de sensibilité	
	niveau 3
	niveau 2



0 0.9 Kilomètres

SRA Picardie - cellule carte archéologique - mai 2011
fond de plan IGN - quadrillage kilométrique Lambert II étendu



**Liste des zones de sensibilité archéologique
Commune de Fontaine-Notre-Dame (02)**

- 1 édifice religieux (église)
- 2 voie ancienne
- 3 occupation médiévale (agglomération)



PREFECTURE DE LA REGION PICARDIE

Le Préfet de la Région Picardie

Préfet de la Somme

chevalier de la légion d'honneur

-VU le code du patrimoine, notamment ses articles L.522-4 et L.522-5 prévoyant la possibilité de définir, dans le cadre de l'établissement de la carte archéologique nationale, des zones de présomption de prescriptions archéologiques, préalablement à la réalisation de projets d'aménagement affectant le sous-sol,

-VU le code de l'urbanisme, notamment ses articles L.121-2 relatif au porter à la connaissance des informations dont dispose l'Etat notamment en matière d'inventaire du patrimoine culturel, et R.442-3-1 relatif à la déclaration préalable de travaux,

-VU le décret n° 2004 - 490 du 3 juin 2004, notamment ses article 4 et 5 relatifs aux zones archéologiques prévues aux articles L.522-4 et L.522-5 susvisés du code du patrimoine, et ses articles 69 et 70 précisant notamment les conditions de communication des éléments généraux de connaissance et de localisation du patrimoine archéologique aux autorités administratives chargées de l'élaboration des documents d'urbanisme ou de l'instruction des demandes d'autorisation de travaux susceptibles d'affecter le patrimoine archéologique,

-VU l'avis de la Commission interrégionale de la recherche archéologique, en date des 14,15 et 16 mars 2006 sur le zonage archéologique objet du présent arrêté,

-CONSIDERANT que l'évolution de la législation et de la réglementation en matière d'archéologie préventive nécessite de mettre à jour les précédentes dispositions régionales relatives à la transmission des dossiers de demandes d'aménagement, notamment les arrêtés fixant les seuils et surfaces de saisine du préfet de région,

ARRETE 2006-37

ARTICLE 1^{er} : Les zones définies dans le cadre de l'établissement de la carte archéologique nationale sur la commune de Gauchy (Aisne) sont indiquées sur la liste en annexe du présent arrêté et délimitées sur le plan en annexe du présent arrêté.

ARTICLE 2 : Les projets d'aménagement entrant dans le champ de l'article 4 (1° et 2°) du décret n° 2004 - 490 doivent faire l'objet d'une saisine du préfet de région (Direction régionale des affaires culturelles – service régional de l'archéologie – 5, rue Henri Daussy 80044 Amiens cedex 1) au-dessus des seuils d'emprise au sol des travaux indiqués en légende du plan annexé au présent arrêté.

ARTICLE 3 : En application de l'article 70 du décret n° 2004 - 490, le zonage archéologique de la commune de Gauchy (plan et liste annexés au présent arrêté) sera transmis au maire par le préfet de département, dans le cadre de la procédure du porter à la connaissance, afin d'être joint au Plan Local d'Urbanisme de la commune

ARTICLE 4 : En application de l'article 5 du décret n° 2004 - 490 susvisé, le présent arrêté sera publié au recueil des actes administratifs de la préfecture du département de l'Aisne. Une copie de l'arrêté sera adressée par le Préfet de département au maire de la commune de Gauchy.

Fait à Amiens, le **20 NOV. 2006**

le Préfet



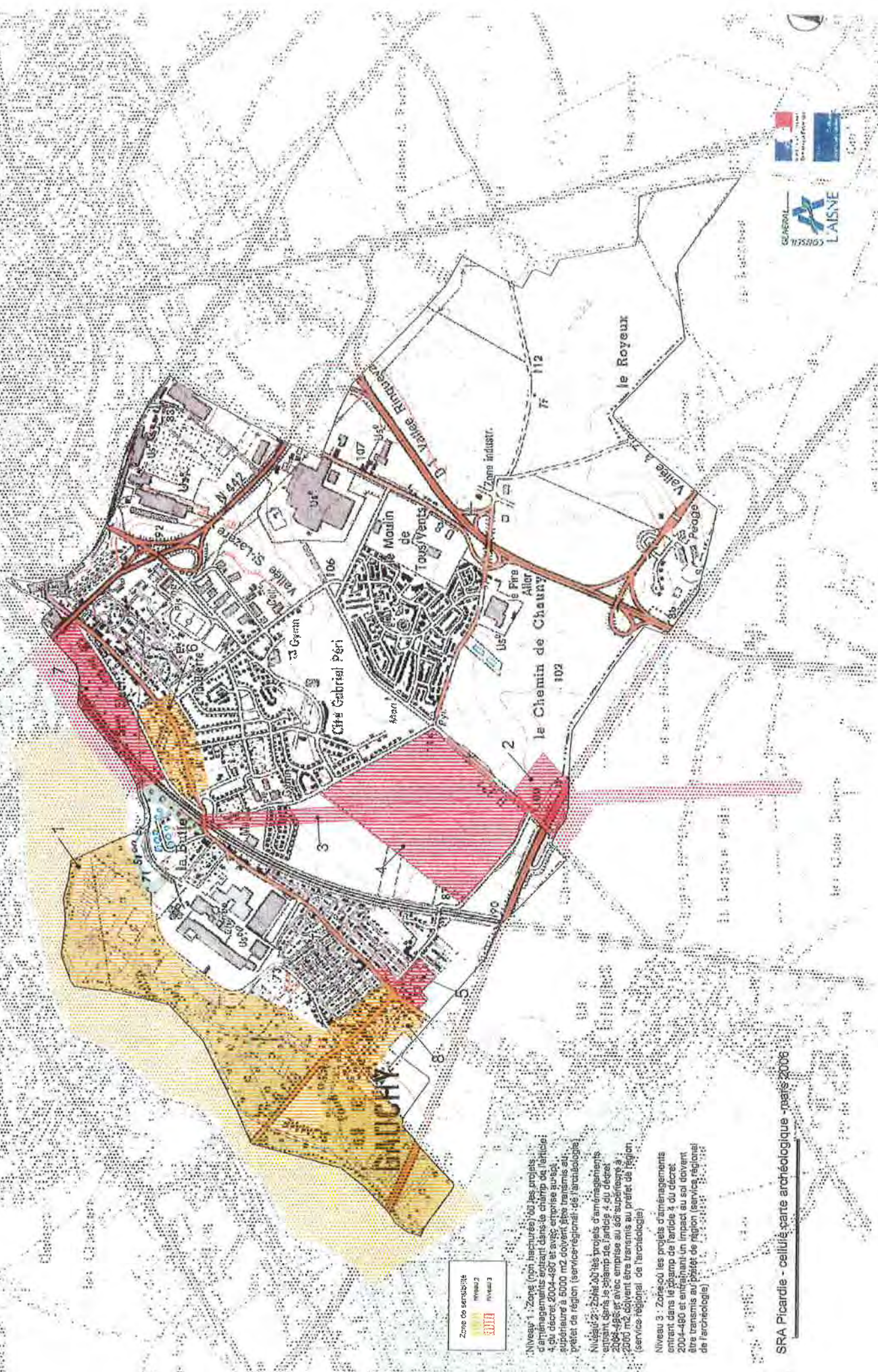
Pour le Préfet,
Le Secrétaire Général pour les Affaires Régionales.

[Signature]
Pierre STUSSÉ

Annexe : liste des zones archéologiques

**Éléments généraux de connaissance et de localisation du patrimoine archéologique
Commune de Gauchy (02)**

Zones de présomption de prescriptions archéologiques (articles L322-6 du code du patrimoine)
Éléments généraux de connaissance et de localisation du patrimoine archéologique (art. 69 et 70 du décret 2004-490)



Zone de sensibilité
Niveau 2
Niveau 3

Niveau 1 : Zone (non hachurée) où les projets d'aménagements entrant dans le champ de l'article 4 du décret 2004-490 et avec emprise au sol supérieure à 5000 m² doivent être transmis au préfet de région (services régionaux de l'archéologie)
Niveau 2 : Zone où les projets d'aménagements entrant dans le champ de l'article 4 du décret 2004-490 et avec emprise au sol supérieure à 2000 m² doivent être transmis au préfet de région (services régionaux de l'archéologie)
Niveau 3 : Zone où les projets d'aménagements entrant dans le champ de l'article 4 du décret 2004-490 et entraînant un impact au sol doivent être transmis au préfet de région (services régionaux de l'archéologie)



Liste des zones de sensibilité
Gauchy

- 1 Sensibilité : Vallée alluviale
- 2 Sensibilité : Structure funéraire médiévale
- 3 Sensibilité : Voie ancienne
- 4 Sensibilité : Occupation indéterminée
- 5 Sensibilité : Edifice religieux
- 6 Sensibilité : Agglomération médiévale
- 7 Sensibilité : Occupation préhistorique
- 8 Sensibilité : Agglomération médiévale



PREFECTURE DE LA REGION PICARDIE

Le Préfet de la Région Picardie

Préfet de la Somme

chevalier de la légion d'honneur

-VU le code du patrimoine, notamment ses articles L.522-4 et L.522-5 prévoyant la possibilité de définir, dans le cadre de l'établissement de la carte archéologique nationale, des zones de présomption de prescriptions archéologiques, préalablement à la réalisation de projets d'aménagement affectant le sous-sol,

-VU le code de l'urbanisme, notamment ses articles L.121-2 relatif au porter à la connaissance des informations dont dispose l'Etat notamment en matière d'inventaire du patrimoine culturel, et R.442-3-1 relatif à la déclaration préalable de travaux,

-VU le décret n° 2004 - 490 du 3 juin 2004, notamment ses article 4 et 5 relatifs aux zones archéologiques prévues aux articles L.522-4 et L.522-5 susvisés du code du patrimoine, et ses articles 69 et 70 précisant notamment les conditions de communication des éléments généraux de connaissance et de localisation du patrimoine archéologique aux autorités administratives chargées de l'élaboration des documents d'urbanisme ou de l'instruction des demandes d'autorisation de travaux susceptibles d'affecter le patrimoine archéologique,

-VU l'avis de la Commission interrégionale de la recherche archéologique, en date des 14,15 et 16 mars 2006 sur le zonage archéologique objet du présent arrêté,

-CONSIDERANT que l'évolution de la législation et de la réglementation en matière d'archéologie préventive nécessite de mettre à jour les précédentes dispositions régionales relatives à la transmission des dossiers de demandes d'aménagement, notamment les arrêtés fixant les seuils et surfaces de saisine du préfet de région,

ARRETE 2006-36

ARTICLE 1^{er} : Les zones définies dans le cadre de l'établissement de la carte archéologique nationale sur la commune de Grugies (Aisne) sont indiquées sur la liste en annexe du présent arrêté et délimitées sur le plan en annexe du présent arrêté.

ARTICLE 2 : Les projets d'aménagement entrant dans le champ de l'article 4 (1^o et 2^o) du décret n° 2004 - 490 doivent faire l'objet d'une saisine du préfet de région (Direction régionale des affaires culturelles – service régional de l'archéologie – 5, rue Henri Daussy 80044 Amiens cedex 1) au-dessus des seuils d'emprise au sol des travaux indiqués en légende du plan annexé au présent arrêté.

ARTICLE 3 : En application de l'article 70 du décret n° 2004 - 490, le zonage archéologique de la commune de Grugies (plan et liste annexés au présent arrêté) sera transmis au maire par le préfet de département, dans le cadre de la procédure du porter à la connaissance, afin d'être joint au Plan Local d'Urbanisme de la commune

ARTICLE 4 : En application de l'article 5 du décret n° 2004 - 490 susvisé, le présent arrêté sera publié au recueil des actes administratifs de la préfecture du département de l'Aisne. Une copie de l'arrêté sera adressée par le Préfet de département au maire de la commune de Grugies.

Fait à Amiens, le 20 NOV. 2006

le Préfet



Pour le Préfet,
Le Secrétaire Général pour les Affaires
Régionales,

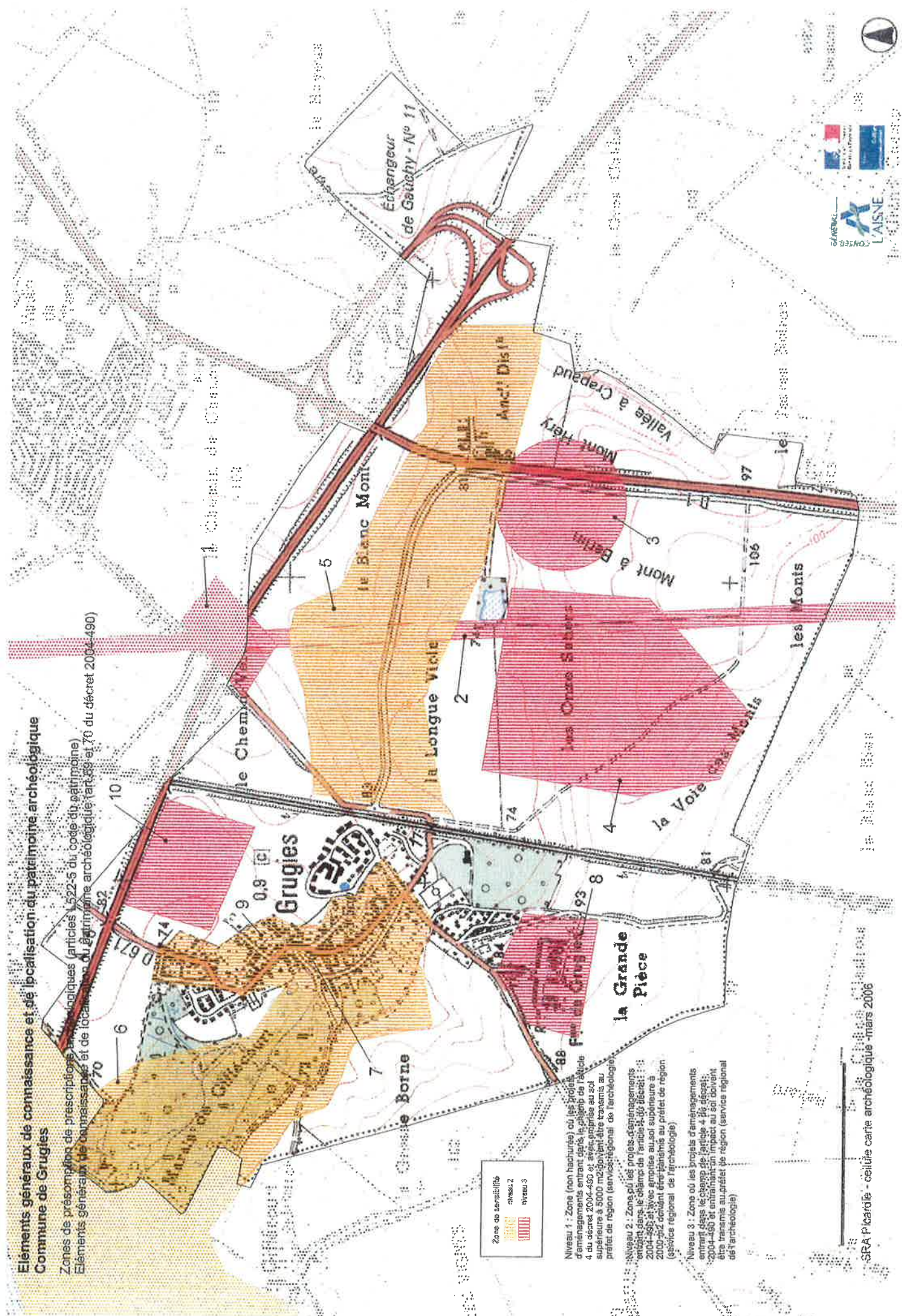
mi

Pierre STUSSI

Annexe : liste des zones archéologiques

**Éléments généraux de connaissance et de localisation du patrimoine archéologique
Commune de Grugies**

Zones de présomptions archéologiques (articles L522-5 du Code du patrimoine)
Éléments généraux de connaissance et de localisation du patrimoine archéologique (art. 89 et 70 du décret 2004-490)



Zones de sensibilité	
	Niveau 1
	Niveau 2
	Niveau 3

Niveau 1 : Zone (non hachurée) où les projets d'aménagements entrant dans le champ de l'article 4 du décret 2004-490, ainsi qu'au sein de zones supérieures à 5000 m² doivent être transmis au préfet de région (services régionaux de l'archéologie).

Niveau 2 : Zone où les projets d'aménagements entrant dans le champ de l'article 4 du décret 2004-490, ainsi qu'au sein de zones supérieures à 2000 m² doivent être transmis au préfet de région (services régionaux de l'archéologie).

Niveau 3 : Zone où les projets d'aménagements entrant dans le champ de l'article 4 du décret 2004-490 et entraînant un impact au sol doivent être transmis au préfet de région (services régionaux de l'archéologie).



Liste des zones de sensibilité

Grugies

- 1 Sensibilité : Structure funéraire
- 2 Sensibilité : Voie ancienne
- 3 Sensibilité : Occupation gallo-romaine
- 4 Sensibilité : Parcellaire
- 5 Sensibilité : Défense moderne
- 6 Sensibilité : Zone de fond de vallée
- 7 Sensibilité : Édifice religieux
- 8 Sensibilité : Occupation moyen-âge
- 9 Sensibilité : Agglomération médiévale
- 10 Sensibilité : Structure funéraire



PREFECTURE DE LA REGION PICARDIE

Le Préfet de la Région Picardie

Préfet de la Somme

chevalier de la légion d'honneur

-VU le code du patrimoine, notamment ses articles L.522-4 et L.522-5 prévoyant la possibilité de définir, dans le cadre de l'établissement de la carte archéologique nationale, des zones de présomption de prescriptions archéologiques, préalablement à la réalisation de projets d'aménagement affectant le sous-sol,

-VU le code de l'urbanisme, notamment ses articles L.121-2 relatif au porter à la connaissance des informations dont dispose l'Etat notamment en matière d'inventaire du patrimoine culturel, et R.442-3-1 relatif à la déclaration préalable de travaux,

-VU le décret n° 2004 - 490 du 3 juin 2004, notamment ses article 4 et 5 relatifs aux zones archéologiques prévues aux articles L.522-4 et L.522-5 susvisés du code du patrimoine, et ses articles 69 et 70 précisant notamment les conditions de communication des éléments généraux de connaissance et de localisation du patrimoine archéologique aux autorités administratives chargées de l'élaboration des documents d'urbanisme ou de l'instruction des demandes d'autorisation de travaux susceptibles d'affecter le patrimoine archéologique,

-VU l'avis de la Commission interrégionale de la recherche archéologique, en date des 14,15 et 16 mars 2006 sur le zonage archéologique objet du présent arrêté,

-CONSIDERANT que l'évolution de la législation et de la réglementation en matière d'archéologie préventive nécessite de mettre à jour les précédentes dispositions régionales relatives à la transmission des dossiers de demandes d'aménagement, notamment les arrêtés fixant les seuils et surfaces de saisine du préfet de région,

ARRETE 2006-30

ARTICLE 1^{er} : Les zones définies dans le cadre de l'établissement de la carte archéologique nationale sur la commune de Harly (Aisne) sont indiquées sur la liste en annexe du présent arrêté et délimitées sur le plan en annexe du présent arrêté.

ARTICLE 2 : Les projets d'aménagement entrant dans le champ de l'article 4 (1^e et 2^e) du décret n° 2004 - 490 doivent faire l'objet d'une saisine du préfet de région (Direction régionale des affaires culturelles – service régional de l'archéologie – 5, rue Henri Daussy 80044 Amiens cedex 1) au-dessus des seuils d'emprise au sol des travaux indiqués en légende du plan annexé au présent arrêté.

ARTICLE 3 : En application de l'article 70 du décret n° 2004 - 490, le zonage archéologique de la commune de Harly (plan et liste annexés au présent arrêté) sera transmis au maire par le préfet de département, dans le cadre de la procédure du porter à la connaissance, afin d'être joint au Plan Local d'Urbanisme de la commune

ARTICLE 4 : En application de l'article 5 du décret n° 2004 - 490 susvisé, le présent arrêté sera publié au recueil des actes administratifs de la préfecture du département de l'Aisne. Une copie de l'arrêté sera adressée par le Préfet de département au maire de la commune de Harly.

Fait à Amiens, le 20 NOV, 2006

le Préfet
Secrétaire Général pour les Affaires
Régionales,

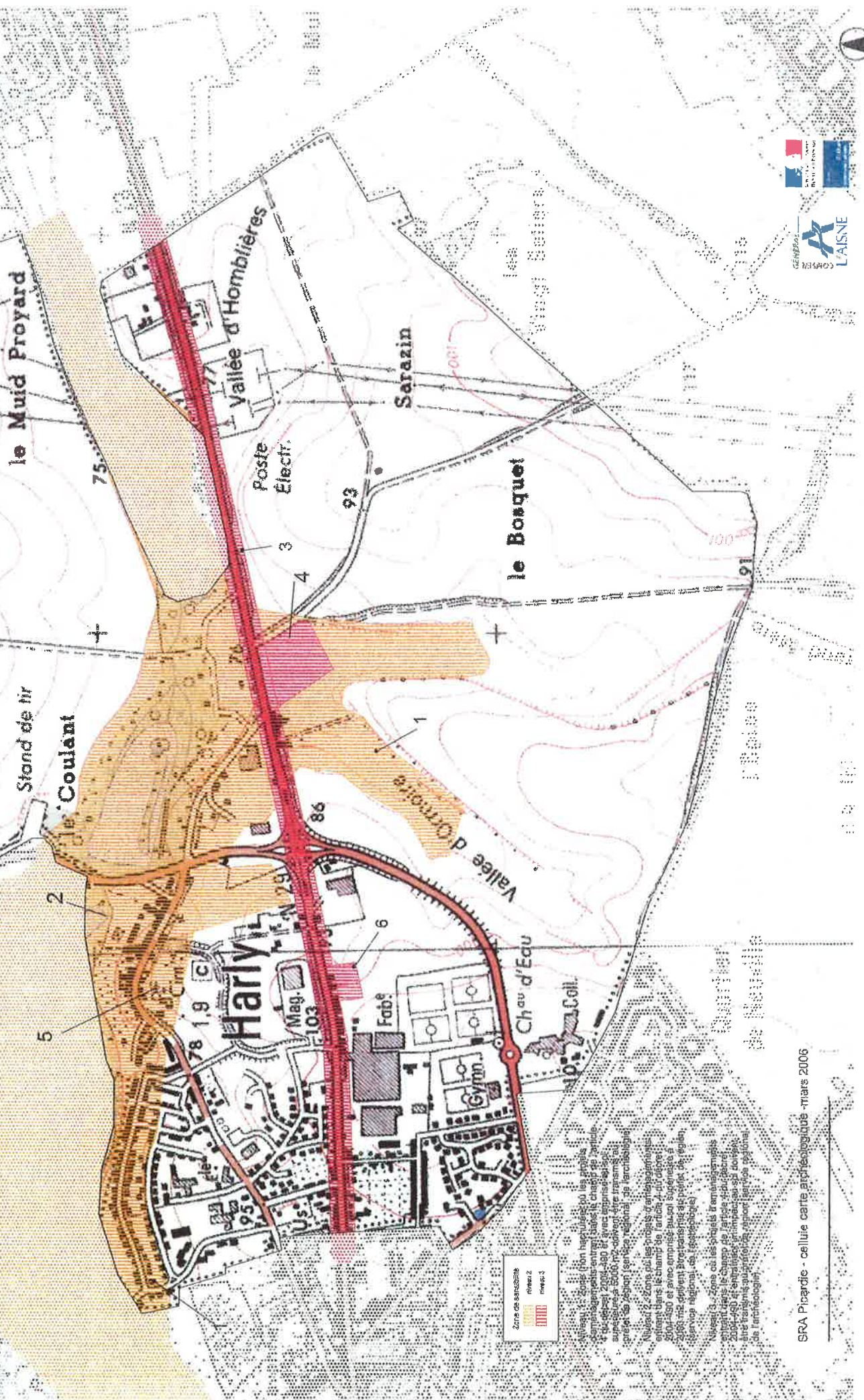


Pierre STUSSI

Annexe : liste des zones archéologiques

**Eléments généraux de connaissance et de localisation du patrimoine archéologique
Commune de Hary**

Zones de présomption de prescriptions archéologiques (articles L522-5 du code du patrimoine)
Eléments généraux de connaissance et de localisation du patrimoine archéologique (art.69 et 70 du décret 2004-490)



Zone de sensibilité	
	niveau 2
	niveau 3

Niveau 1 : zones non hachurées ou les zones d'aménagement urbain dans le champ de la loi de 1963 et avec emprise au sol supérieure à 5000 m² doivent être transmis au service régional de l'archéologie.

Niveau 2 : zones où les projets d'aménagements doivent être transmis au service régional de l'archéologie et avec emprise au sol supérieure à 2000 m² doivent être transmis au service régional de l'archéologie.

Niveau 3 : zones où les projets d'aménagements doivent être transmis au service régional de l'archéologie et avec emprise au sol supérieure à 2000 m² doivent être transmis au service régional de l'archéologie.



Liste des zones de sensibilité

Harly

- 1 Sensibilité : Zone de fond de vallée
- 2 Sensibilité : Occupation préhistorique
- 3 Sensibilité : Voie ancienne
- 4 Sensibilité : Edifice fortifié
- 5 Sensibilité : Agglomération ancienne
- 6 Sensibilité : Structure funéraire Gallo-romaine



PRÉFET DE LA RÉGION PICARDIE

**Le Préfet de la Région Picardie
Préfet de la Somme
Chevalier de la Légion d'Honneur
Officier dans l'Ordre National du Mérite**

VU le code du patrimoine, notamment ses articles R.522-4 et R.522-5 prévoyant la possibilité de définir, dans le cadre de l'établissement de la carte archéologique nationale, des zones de présomption de prescriptions archéologiques, préalablement à la réalisation de projets d'aménagement affectant le sous-sol,

VU le code de l'urbanisme, notamment ses articles R.121-2 relatif au porter à la connaissance des informations dont dispose l'État notamment en matière d'inventaire du patrimoine culturel, et R.442-3-1 relatif à la déclaration préalable de travaux,

VU le code du patrimoine et notamment ses articles R.522-3 et R.522-4 précisant les conditions de communication des éléments généraux de connaissance et de localisation du patrimoine archéologique aux autorités administratives chargées de l'élaboration des documents d'urbanisme ou de l'instruction des demandes d'autorisation de travaux susceptibles d'affecter le patrimoine archéologique,

VU l'avis de la Commission interrégionale de la recherche archéologique en date du 06 au 8 juin 2011 sur le zonage archéologique objet du présent arrêté,

CONSIDÉRANT que l'évolution de la législation et de la réglementation en matière d'archéologie préventive nécessite de mettre à jour les précédentes dispositions régionales relatives à la transmission des dossiers de demandes d'aménagement, notamment les arrêtés fixant les seuils et surfaces de saisine du préfet de région,

ARRÊTE

ARTICLE 1^{er} : Les zones définies dans le cadre de l'établissement de la carte archéologique nationale sur la commune de Homblières (Aisne) sont indiquées sur la liste en annexe du présent arrêté et délimitées sur le plan en annexe du présent arrêté.

ARTICLE 2 : Les projets d'aménagement entrant dans le champ de l'article R.523-4 du code du patrimoine doivent faire l'objet d'une saisine du préfet de région (Direction régionale des affaires culturelles – service régional de l'archéologie – 5, rue Henri Daussy 80044 Amiens cedex 1) au-dessus des seuils d'emprise au sol des travaux indiqués en légende du plan annexé au présent arrêté.

ARTICLE 3 : En application de l'article R.522-4 du code du patrimoine, le zonage archéologique de la commune de Homblières (plan et liste, annexés au présent arrêté) sera transmis au maire par le Préfet de département, dans le cadre de la procédure du porter à la connaissance, afin d'être joint au Plan Local d'Urbanisme de la commune.

ARTICLE 4 : En application de l'article R.523-6 du code du patrimoine, le présent arrêté sera publié au recueil des actes administratifs de la préfecture du département de l'Aisne. Une copie de l'arrêté sera adressée par le Préfet de département au maire de la commune de Homblières .

Fait à Amiens, le

04 JUIN 2012

Le Préfet de Région

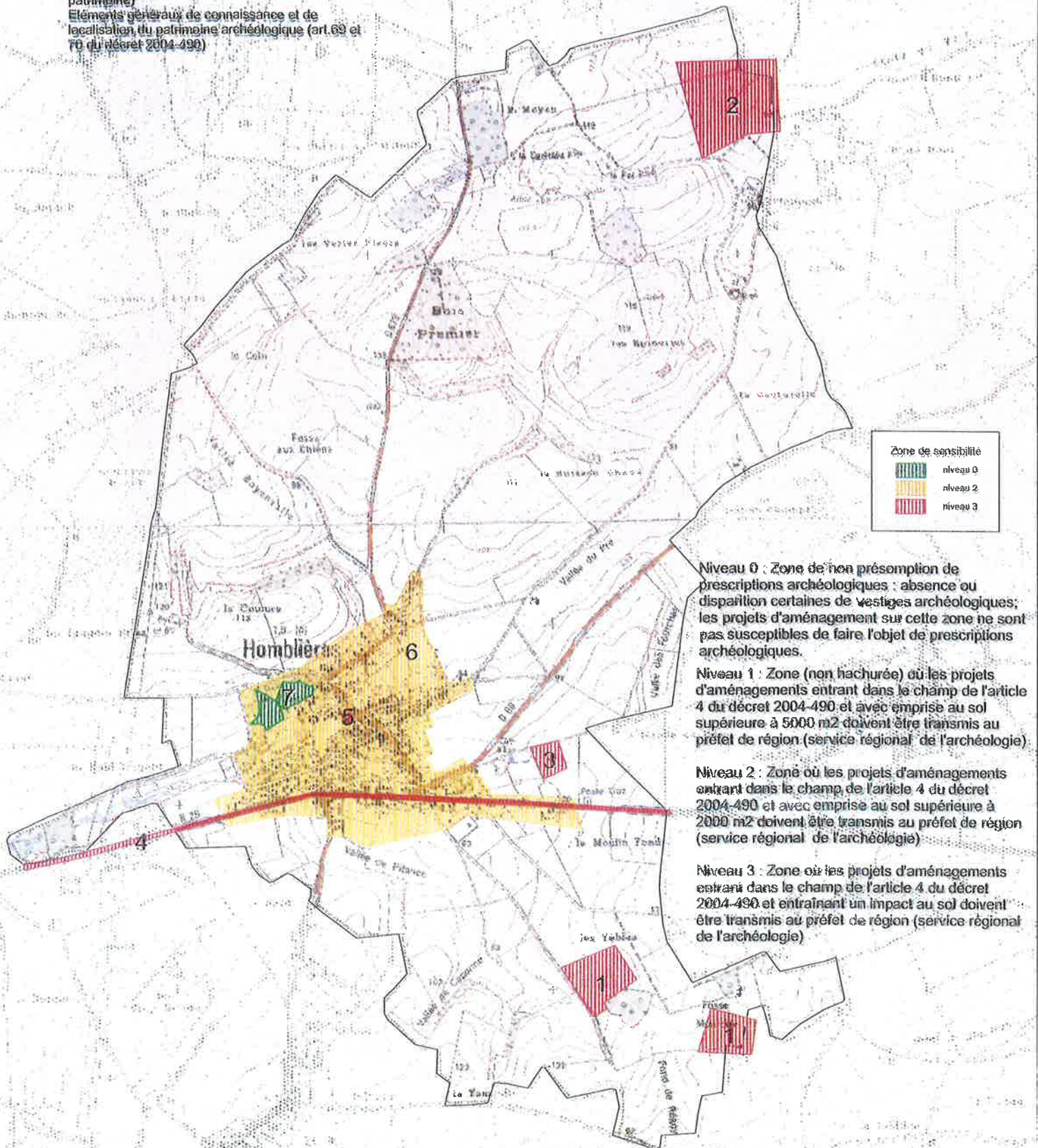
Michel DELPUECH

Annexe : liste des zones archéologiques

**Éléments généraux de connaissance et de localisation du patrimoine archéologique
Commune de Homblières (02)**

Carte accompagnant un arrêté portant sur le zonage archéologique de la commune

zones de présomption de prescriptions archéologiques (articles L522-5 du code du patrimoine)
Éléments généraux de connaissance et de localisation du patrimoine archéologique (art.69 et 70 du décret 2004-490)



Zone de sensibilité	
	niveau 0
	niveau 2
	niveau 3

Niveau 0 : Zone de non présomption de prescriptions archéologiques : absence ou disparition certaines de vestiges archéologiques; les projets d'aménagement sur cette zone ne sont pas susceptibles de faire l'objet de prescriptions archéologiques.

Niveau 1 : Zone (non hachurée) où les projets d'aménagements entrant dans le champ de l'article 4 du décret 2004-490 et avec emprise au sol supérieure à 5000 m2 doivent être transmis au préfet de région (service régional de l'archéologie)

Niveau 2 : Zone où les projets d'aménagements entrant dans le champ de l'article 4 du décret 2004-490 et avec emprise au sol supérieure à 2000 m2 doivent être transmis au préfet de région (service régional de l'archéologie)

Niveau 3 : Zone où les projets d'aménagements entrant dans le champ de l'article 4 du décret 2004-490 et entraînant un impact au sol doivent être transmis au préfet de région (service régional de l'archéologie)



0 1 Kilomètres

SRA Picardie - cellule carte archéologique - mai 2011
fond de plan IGN - quadrillage kilométrique Lambert II étendu



**Liste des zones de sensibilité archéologique
Commune de Homblières (02)**

- 1 occupation néolithique
- 2 structure funéraire médiévale
- 3 économie (moulin)
- 4 voie ancienne
- 5 édifice religieux (église)
- 6 occupation médiévale (agglomération)
- 7 diagnostic archéologique



PREFECTURE DE LA REGION PICARDIE

Le Préfet de la Région Picardie

Préfet de la Somme

Chevalier de la légion d'honneur

Officier dans l'Ordre National du Mérite

VU le code du patrimoine, notamment ses articles L.522-4 et L.522-5 prévoyant la possibilité de définir, dans le cadre de l'établissement de la carte archéologique nationale, des zones de présomption de prescriptions archéologiques, préalablement à la réalisation de projets d'aménagement affectant le sous-sol,

VU le code de l'urbanisme, notamment ses articles L.121-2 relatif au porter à la connaissance des informations dont dispose l'Etat notamment en matière d'inventaire du patrimoine culturel, et R.442-3-1 relatif à la déclaration préalable de travaux,

VU le décret n° 2004-490 du 3 juin 2004, notamment ses articles 4 et 5 relatifs aux zones archéologiques prévues aux articles L.522-4 et L.522-5 susvisés du code du patrimoine, et ses articles 69 et 70 précisant notamment les conditions de communication des éléments généraux de connaissance et de localisation du patrimoine archéologique aux autorités administratives chargées de l'élaboration des documents d'urbanisme ou de l'instruction des demandes d'autorisation de travaux susceptibles d'affecter le patrimoine archéologique,

VU l'avis de la Commission interrégionale de la recherche archéologique en date du 11 au 13 mai 2009 sur le zonage archéologique objet du présent arrêté,

CONSIDERANT que l'évolution de la législation et de la réglementation en matière d'archéologie préventive nécessite de mettre à jour les précédentes dispositions régionales relatives à la transmission des dossiers de demandes d'aménagement, notamment les arrêtés fixant les seuils et surfaces de saisine du préfet de région,

ARRÊTE

ARTICLE 1^{er} : Les zones définies dans le cadre de l'établissement de la carte archéologique nationale sur la commune de Lesdins (Aisne) sont indiquées sur la liste en annexe du présent arrêté et délimitées sur le plan en annexe du présent arrêté.

ARTICLE 2 : Les projets d'aménagement entrant dans le champ de l'article 4 (1^e et 2^e) du décret n° 2004-490 doivent faire l'objet d'une saisine du préfet de région (Direction régionale des affaires culturelles – service régional de l'archéologie – 5, rue Henri Daussy 80044 Amiens cedex 1) au-dessus des seuils d'emprise au sol des travaux indiqués en légende du plan annexé au présent arrêté.

ARTICLE 3 : En application de l'article 70 du décret n° 2004-490, le zonage archéologique de la commune de Lesdins (plan et liste, annexés au présent arrêté) sera transmis au maire par le Préfet de département, dans le cadre de la procédure du porter à la connaissance, afin d'être joint au Plan Local d'Urbanisme de la commune.

ARTICLE 4 : En application de l'article 5 du décret n° 2004-490 susvisé, le présent arrêté sera publié au recueil des actes administratifs de la préfecture du département de l'Aisne. Une copie de l'arrêté sera adressée par le Préfet de département au maire de la commune de Lesdins.

Fait à Amiens, le 25 MAI 2009

le Préfet



Michel DELPUECH

Annexe : liste des zones archéologiques

**Liste des zones de sensibilité archéologique
Commune de Lesdins (02)**

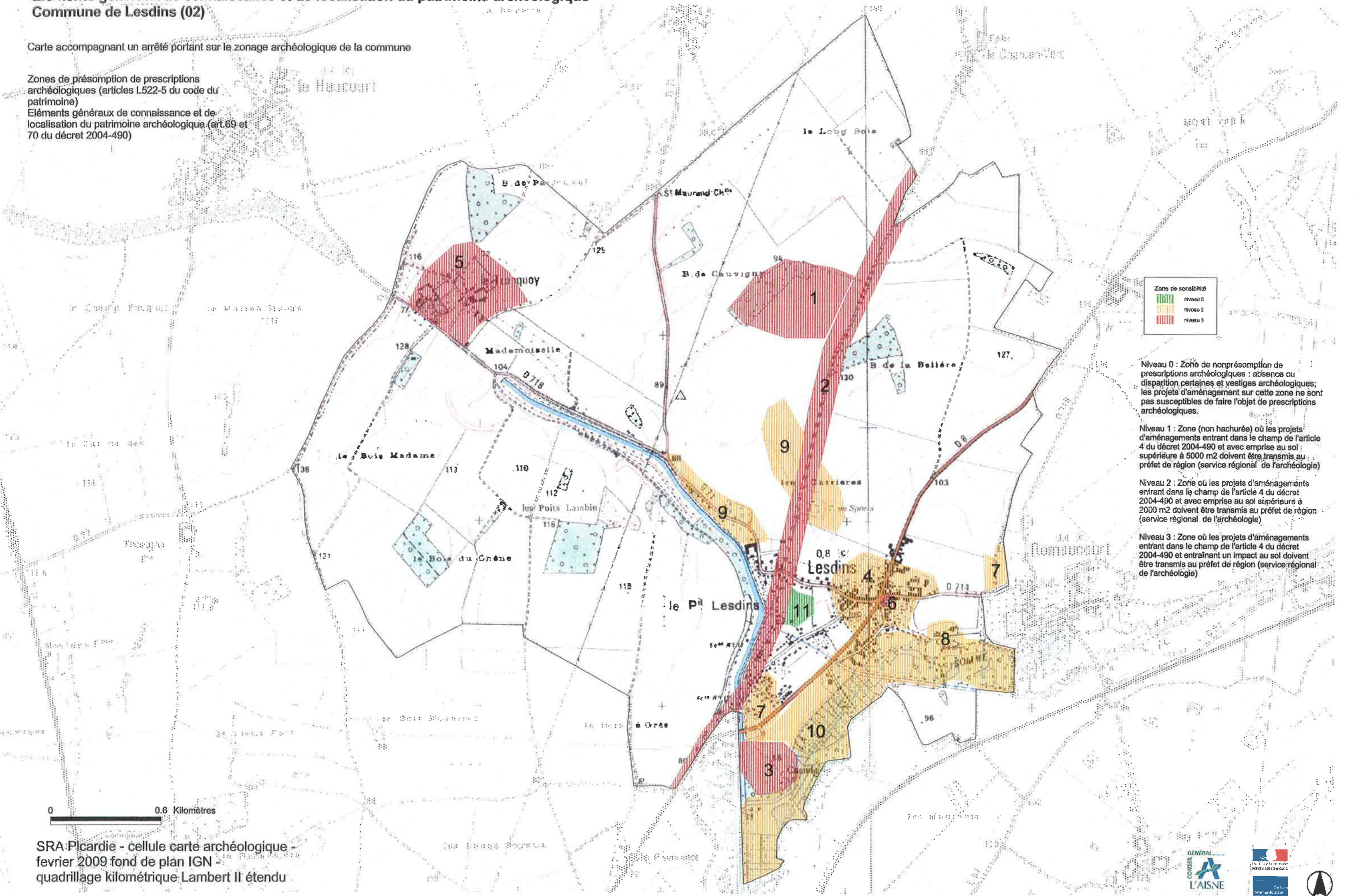
- 1 occupation paléolithique
- 2 voie ancienne
- 3 occupation médiévale
- 4 occupation médiévale (agglomération)
- 5 édifice fortifié médiéval
- 6 édifice religieux (église)
- 7 économie (moulin)
- 8 château moderne
- 9 ligne de défense de la 1ere guerre mondiale
- 10 zone à potentiel archéologique
- 11 diagnostic archéologique

Éléments généraux de connaissance et de localisation du patrimoine archéologique

Commune de Lesdins (02)

Carte accompagnant un arrêté portant sur le zonage archéologique de la commune

Zones de présomption de prescriptions archéologiques (articles L522-5 du code du patrimoine)
 Éléments généraux de connaissance et de localisation du patrimoine archéologique (art.69 et 70 du décret 2004-490)



Zone de sensibilité

- Niveau 0
- Niveau 1
- Niveau 2
- Niveau 3

Niveau 0 : Zone de nonprésomption de prescriptions archéologiques : absence ou disparition certaines et vestiges archéologiques; les projets d'aménagement sur cette zone ne sont pas susceptibles de faire l'objet de prescriptions archéologiques.

Niveau 1 : Zone (non hachurée) où les projets d'aménagements entrant dans le champ de l'article 4 du décret 2004-490 et avec emprise au sol supérieure à 5000 m2 doivent être transmis au préfet de région (service régional de l'archéologie)

Niveau 2 : Zone où les projets d'aménagements entrant dans le champ de l'article 4 du décret 2004-490 et avec emprise au sol supérieure à 2000 m2 doivent être transmis au préfet de région (service régional de l'archéologie)

Niveau 3 : Zone où les projets d'aménagements entrant dans le champ de l'article 4 du décret 2004-490 et entraînant un impact au sol doivent être transmis au préfet de région (service régional de l'archéologie)

0 0.6 Kilomètres

SRA: Picardie - cellule carte archéologique -
 février 2009 fond de plan IGN -
 quadrillage kilométrique Lambert II étendu





PRÉFET DE LA RÉGION PICARDIE

**Le Préfet de la Région Picardie
Préfet de la Somme
Officier de la Légion d'Honneur
Officier dans l'Ordre National du Mérite**

VU le code du patrimoine, notamment ses articles L.522-4 et L.522-5 prévoyant la possibilité de définir, dans le cadre de l'établissement de la carte archéologique nationale, des zones de présomption de prescriptions archéologiques, préalablement à la réalisation de projets d'aménagement affectant le sous-sol,

VU le code de l'urbanisme, notamment ses articles L.121-2 relatif au porter à la connaissance des informations dont dispose l'État notamment en matière d'inventaire du patrimoine culturel, et R.442-3-1 relatif à la déclaration préalable de travaux,

VU le décret n° 2004-490 du 3 juin 2004, notamment ses articles 4 et 5 relatifs aux zones archéologiques prévues aux articles L.522-4 et L.522-5 susvisés du code du patrimoine, et ses articles 69 et 70 précisant notamment les conditions de communication des éléments généraux de connaissance et de localisation du patrimoine archéologique aux autorités administratives chargées de l'élaboration des documents d'urbanisme ou de l'instruction des demandes d'autorisation de travaux susceptibles d'affecter le patrimoine archéologique,

VU l'avis de la Commission interrégionale de la recherche archéologique en date des 6, 7, 8 juin 2011 sur le zonage archéologique objet du présent arrêté,

CONSIDÉRANT que l'évolution de la législation et de la réglementation en matière d'archéologie préventive nécessite de mettre à jour les précédentes dispositions régionales relatives à la transmission des dossiers de demandes d'aménagement, notamment les arrêtés fixant les seuils et surfaces de saisine du préfet de région,

ARRÊTE

ARTICLE 1^{er} : Les zones définies dans le cadre de l'établissement de la carte archéologique nationale sur la commune de Marcy (Aisne) sont indiquées sur la liste en annexe du présent arrêté et délimitées sur le plan en annexe du présent arrêté.

ARTICLE 2 : Les projets d'aménagement entrant dans le champ de l'article 4 (1° et 2°) du décret n° 2004-490 doivent faire l'objet d'une saisine du préfet de région (Direction régionale des affaires culturelles – service régional de l'archéologie – 5, rue Henri Daussy 80044 Amiens cedex 1) au-dessus des seuils d'emprise au sol des travaux indiqués en légende du plan annexé au présent arrêté.

ARTICLE 3 : En application de l'article 70 du décret n° 2004-490, le zonage archéologique de la commune de Marcy (plan et liste, annexés au présent arrêté) sera transmis au maire par le Préfet de département, dans le cadre de la procédure du porter à la connaissance, afin d'être joint au Plan Local d'Urbanisme de la commune.

ARTICLE 4 : En application de l'article 5 du décret n° 2004-490 susvisé, le présent arrêté sera publié au recueil des actes administratifs de la préfecture du département de l'Aisne. Une copie de l'arrêté sera adressée par le Préfet de département au maire de la commune de Marcy.

Fait à Amiens, le **25 JUIL. 2011**



Annexe : liste des zones archéologiques

Éléments généraux de connaissance et de localisation du patrimoine archéologique Commune de Marcy (02)

Carte accompagnant un arrêté portant sur le zonage archéologique de la commune

Zones de présomption de prescriptions archéologiques (articles L522-5 du code du patrimoine)

Éléments généraux de connaissance et de localisation du patrimoine archéologique (art.69 et 70 du décret 2004-490)



Niveau 0 : Zone de non présomption de prescriptions archéologiques : absence ou disparition certaines de vestiges archéologiques; les projets d'aménagement sur cette zone ne sont pas susceptibles de faire l'objet de prescriptions archéologiques.

Niveau 1 : Zone (non hachurée) où les projets d'aménagements entrant dans le champ de l'article 4 du décret 2004-490 et avec emprise au sol supérieure à 5000 m2 doivent être transmis au préfet de région (service régional de l'archéologie)

Niveau 2 : Zone où les projets d'aménagements entrant dans le champ de l'article 4 du décret 2004-490 et avec emprise au sol supérieure à 2000 m2 doivent être transmis au préfet de région (service régional de l'archéologie)

Niveau 3 : Zone où les projets d'aménagements entrant dans le champ de l'article 4 du décret 2004-490 et entraînant un impact au sol doivent être transmis au préfet de région (service régional de l'archéologie)

0 0.9 Kilomètres



**Liste des zones de sensibilité archéologique
Commune de Marcy (02)**

- 1 occupation néolithique
- 2 occupation d'époque romaine
- 3 occupation médiévale (agglomération)
- 4 voie ancienne
- 5 diagnostic archéologique



PREFECTURE DE LA REGION PICARDIE

Le Préfet de la Région Picardie
Préfet de la Somme
chevalier de la légion d'honneur

-VU le code du patrimoine, notamment ses articles L.522-4 et L.522-5 prévoyant la possibilité de définir, dans le cadre de l'établissement de la carte archéologique nationale, des zones de présomption de prescriptions archéologiques, préalablement à la réalisation de projets d'aménagement affectant le sous-sol,

-VU le code de l'urbanisme, notamment ses articles L.121-2 relatif au porter à la connaissance des informations dont dispose l'Etat notamment en matière d'inventaire du patrimoine culturel, et R.442-3-1 relatif à la déclaration préalable de travaux,

-VU le décret n° 2004 - 490 du 3 juin 2004, notamment ses article 4 et 5 relatifs aux zones archéologiques prévues aux articles L.522-4 et L.522-5 susvisés du code du patrimoine, et ses articles 69 et 70 précisant notamment les conditions de communication des éléments généraux de connaissance et de localisation du patrimoine archéologique aux autorités administratives chargées de l'élaboration des documents d'urbanisme ou de l'instruction des demandes d'autorisation de travaux susceptibles d'affecter le patrimoine archéologique,

-VU l'avis de la Commission interrégionale de la recherche archéologique, en date des 14,15 et 16 mars 2006 sur le zonage archéologique objet du présent arrêté,

-CONSIDERANT que l'évolution de la législation et de la réglementation en matière d'archéologie préventive nécessite de mettre à jour les précédentes dispositions régionales relatives à la transmission des dossiers de demandes d'aménagement, notamment les arrêtés fixant les seuils et surfaces de saisine du préfet de région,

ARRETE 2006-31

ARTICLE 1^{er} : Les zones définies dans le cadre de l'établissement de la carte archéologique nationale sur la commune de Mesnil-Saint-Laurent (Aisne) sont indiquées sur la liste en annexe du présent arrêté et délimitées sur le plan en annexe du présent arrêté.

ARTICLE 2 : Les projets d'aménagement entrant dans le champ de l'article 4 (1° et 2°) du décret n° 2004 - 490 doivent faire l'objet d'une saisine du préfet de région (Direction régionale des affaires culturelles - service régional de l'archéologie - 5, rue Henri Daussy 80044 Amiens cedex 1) au-dessus des seuils d'emprise au sol des travaux indiqués en légende du plan annexé au présent arrêté.

ARTICLE 3 : En application de l'article 70 du décret n° 2004 - 490, le zonage archéologique de la commune de Mesnil-Saint-Laurent (plan et liste annexés au présent arrêté) sera transmis au maire par le préfet de département, dans le cadre de la procédure du porter à la connaissance, afin d'être joint au Plan Local d'Urbanisme de la commune

ARTICLE 4 : En application de l'article 5 du décret n° 2004 - 490 susvisé, le présent arrêté sera publié au recueil des actes administratifs de la préfecture du département de l'Aisne. Une copie de l'arrêté sera adressée par le Préfet de département au maire de la commune de Mesnil-Saint-Laurent.

Fait à Amiens, le

20 NOV. 2006

le Préfet Pour le Préfet,

Le Secrétaire Général pour les Affaires Régionales,



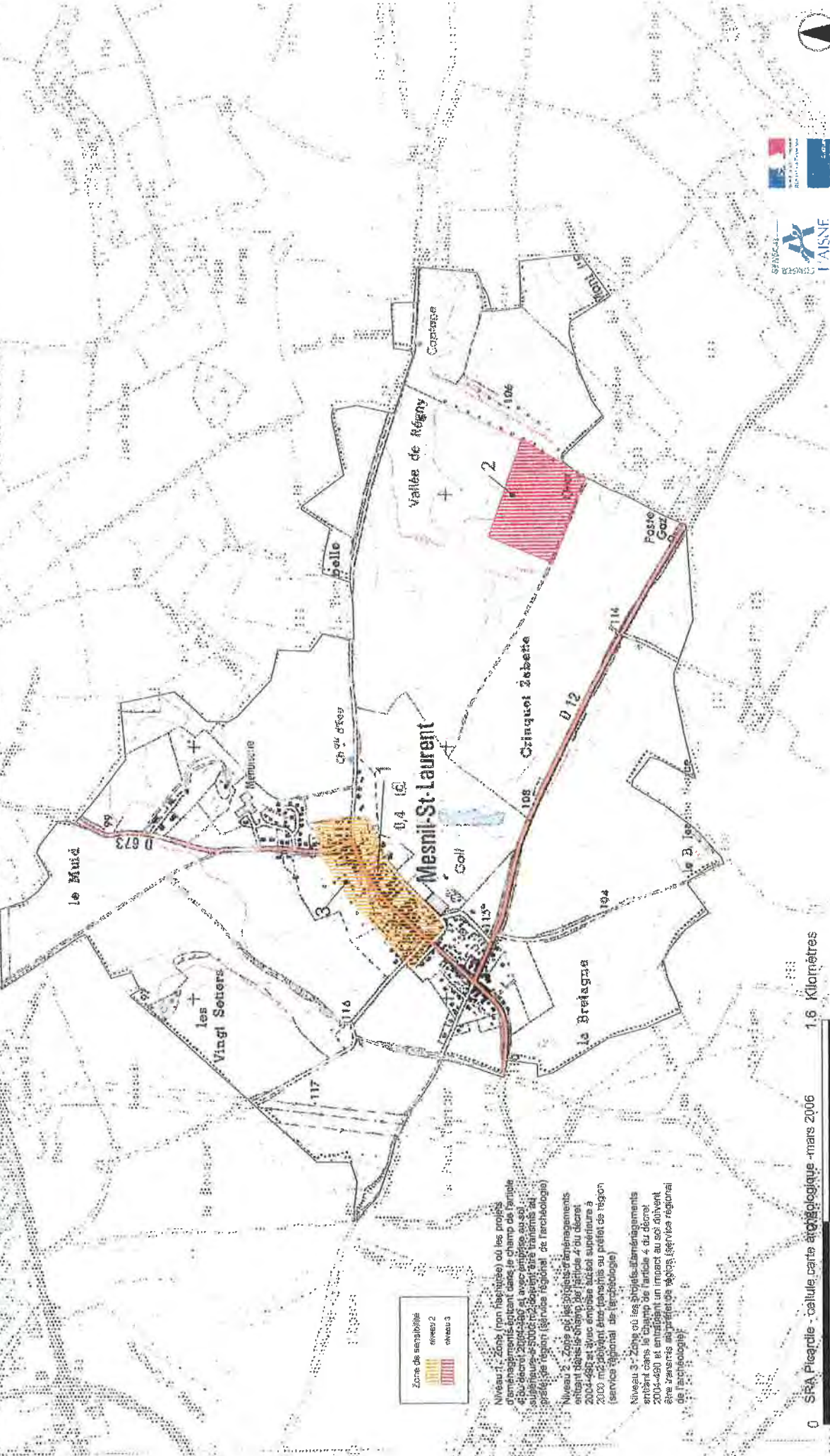
mi

Pierre STUSSI

Annexe : liste des zones archéologiques

**Éléments généraux de connaissance et de localisation du patrimoine archéologique
Commune de Mesnil-Saint-Laurent**

Zones de présomption de prescriptions archéologiques (articles L532-5 du code du patrimoine)
Éléments généraux de connaissance et de localisation du patrimoine archéologique (art.69 et 70 du décret 2004-490)



Niveau 1 : Zones (non figurées) où les probables d'implémentations existent dans le champ de l'ample de la commune d'origine et avec un risque au sein des communes voisines de la commune d'origine et de la commune d'origine (service régional de l'archéologie)

Niveau 2 : Zones où les probables d'implémentations existent dans le champ de l'ample de la commune d'origine et avec un risque au sein des communes voisines de la commune d'origine (service régional de l'archéologie)

Niveau 3 : Zones où les probables d'implémentations existent dans le champ de l'ample de la commune d'origine et avec un risque au sein des communes voisines de la commune d'origine (service régional de l'archéologie)



Liste des zones de sensibilité
Mesnil-Saint-Laurent

- 1 Sensibilité : Edifice religieux
- 2 Sensibilité : Occupation gallo-romaine
- 3 Sensibilité : Agglomération ancienne



PREFECTURE DE LA REGION PICARDIE

Le Préfet de la Région Picardie
Préfet de la Somme
chevalier de la légion d'honneur

-VU le code du patrimoine, notamment ses articles L.522-4 et L.522-5 prévoyant la possibilité de définir, dans le cadre de l'établissement de la carte archéologique nationale, des zones de présomption de prescriptions archéologiques, préalablement à la réalisation de projets d'aménagement affectant le sous-sol,

-VU le code de l'urbanisme, notamment ses articles L.121-2 relatif au porter à la connaissance des informations dont dispose l'Etat notamment en matière d'inventaire du patrimoine culturel, et R.442-3-1 relatif à la déclaration préalable de travaux,

-VU le décret n° 2004 - 490 du 3 juin 2004, notamment ses article 4 et 5 relatifs aux zones archéologiques prévues aux articles L.522-4 et L.522-5 susvisés du code du patrimoine, et ses articles 69 et 70 précisant notamment les conditions de communication des éléments généraux de connaissance et de localisation du patrimoine archéologique aux autorités administratives chargées de l'élaboration des documents d'urbanisme ou de l'instruction des demandes d'autorisation de travaux susceptibles d'affecter le patrimoine archéologique,

-VU l'avis de la Commission interrégionale de la recherche archéologique, en date des 14,15 et 16 mars 2006 sur le zonage archéologique objet du présent arrêté,

-CONSIDERANT que l'évolution de la législation et de la réglementation en matière d'archéologie préventive nécessite de mettre à jour les précédentes dispositions régionales relatives à la transmission des dossiers de demandes d'aménagement, notamment les arrêtés fixant les seuils et surfaces de saisine du préfet de région,

ARRETE 2006-32

ARTICLE 1^{er} : Les zones définies dans le cadre de l'établissement de la carte archéologique nationale sur la commune de Morcourt (Aisne) sont indiquées sur la liste en annexe du présent arrêté et délimitées sur le plan en annexe du présent arrêté.

ARTICLE 2 : Les projets d'aménagement entrant dans le champ de l'article 4 (1° et 2°) du décret n° 2004 - 490 doivent faire l'objet d'une saisine du préfet de région (Direction régionale des affaires culturelles - service régional de l'archéologie - 5, rue Henri Daussy 80044 Amiens cedex 1) au-dessus des seuils d'emprise au sol des travaux indiqués en légende du plan annexé au présent arrêté.

ARTICLE 3 : En application de l'article 70 du décret n° 2004 - 490, le zonage archéologique de la commune de Morcourt (plan et liste annexés au présent arrêté) sera transmis au maire par le préfet de département, dans le cadre de la procédure du porter à la connaissance, afin d'être joint au Plan Local d'Urbanisme de la commune

ARTICLE 4 : En application de l'article 5 du décret n° 2004 - 490 susvisé, le présent arrêté sera publié au recueil des actes administratifs de la préfecture du département de l'Aisne. Une copie de l'arrêté sera adressée par le Préfet de département au maire de la commune de Morcourt.

Fait à Amiens, le **20 NOV. 2006**

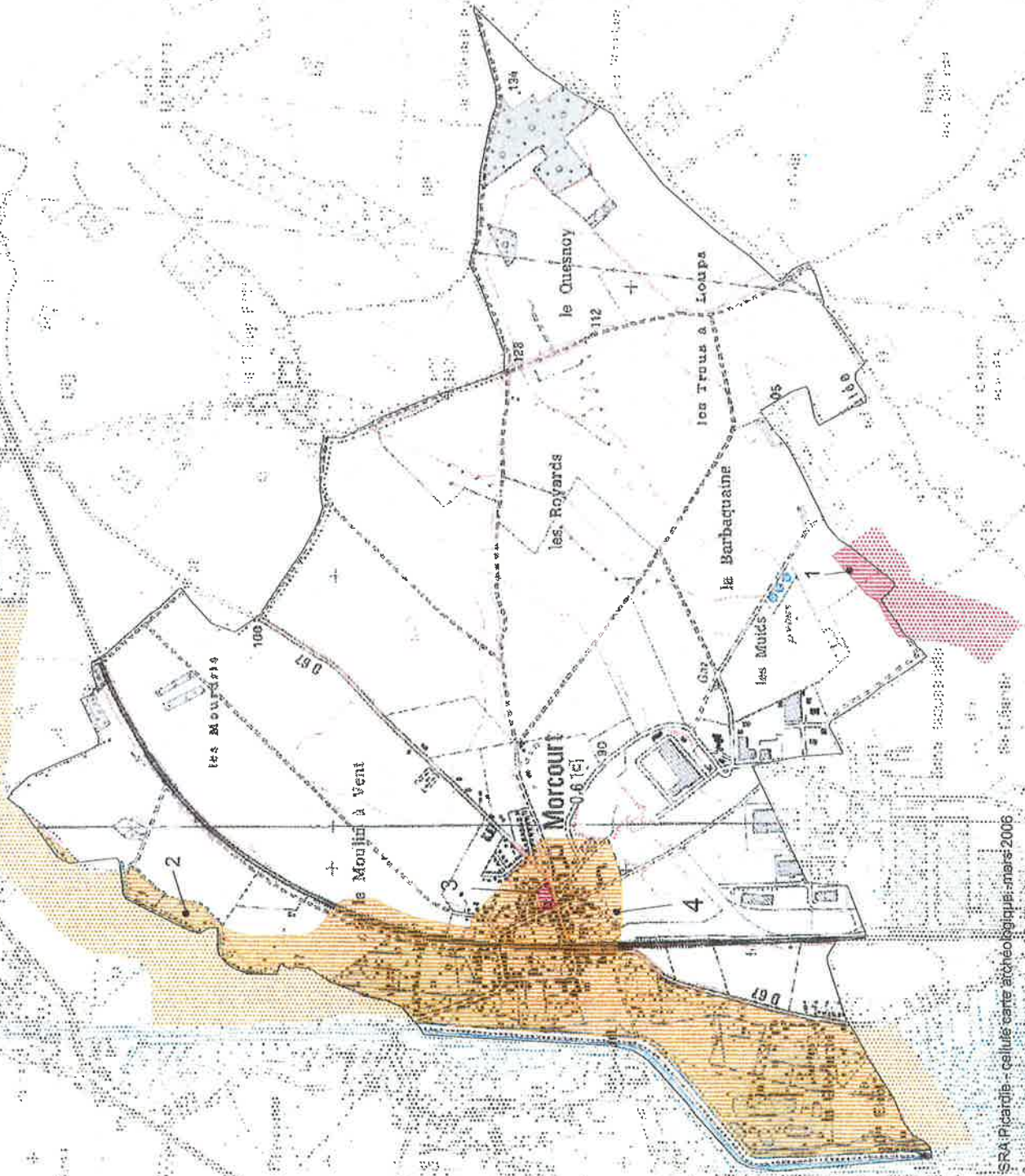
le Préfet
Pour le Préfet,
Le Secrétaire Général pour les Affaires Régionales,
mi
Pierre STUSSI



Annexe : liste des zones archéologiques

**Éléments généraux de connaissance et de localisation du patrimoine archéologique
Commune de Morcourt**

Zones de préscriptions de prescriptions archéologiques (articles L522-5 du code du patrimoine)
Éléments généraux de connaissance et de localisation du patrimoine archéologique (art. 69 et 70 du décret 2004-190)



Zone de sensibilité

Niveau 1	Niveau 2	Niveau 3

Niveau 1 : Zones (non hachurées) où les projets d'aménagements entrant dans le champ de l'article 4 du décret 2004-190 et avec emprise au sol supérieure à 5000 m² doivent être transmis au préfet de région (services régionaux de l'archéologie)

Niveau 2 : Zone où les projets d'aménagements entrant dans le champ de l'article 4 du décret 2004-190 et avec emprise au sol supérieure à 2000 m² doivent être transmis au préfet de région (services régionaux de l'archéologie)

Niveau 3 : Zone où les projets d'aménagements entrant dans le champ de l'article 4 du décret 2004-190 et entraînant un impact au sol doivent être transmis au préfet de région (services régionaux de l'archéologie)



Liste des zones de sensibilité

Morcourt

- 1 Sensibilité : Occupation néolithique
- 2 Sensibilité : Zone de vallée alluviale
- 3 Sensibilité : Edifice religieux
- 4 Sensibilité : Agglomération ancienne



PREFECTURE DE LA REGION PICARDIE

Le Préfet de la Région Picardie

Préfet de la Somme

chevalier de la légion d'honneur

-VU le code du patrimoine, notamment ses articles L.522-4 et L.522-5 prévoyant la possibilité de définir, dans le cadre de l'établissement de la carte archéologique nationale, des zones de présomption de prescriptions archéologiques, préalablement à la réalisation de projets d'aménagement affectant le sous-sol,

-VU le code de l'urbanisme, notamment ses articles L.121-2 relatif au porter à la connaissance des informations dont dispose l'Etat notamment en matière d'inventaire du patrimoine culturel, et R.442-3-1 relatif à la déclaration préalable de travaux,

-VU le décret n° 2004 - 490 du 3 juin 2004, notamment ses article 4 et 5 relatifs aux zones archéologiques prévues aux articles L.522-4 et L.522-5 susvisés du code du patrimoine, et ses articles 69 et 70 précisant notamment les conditions de communication des éléments généraux de connaissance et de localisation du patrimoine archéologique aux autorités administratives chargées de l'élaboration des documents d'urbanisme ou de l'instruction des demandes d'autorisation de travaux susceptibles d'affecter le patrimoine archéologique,

-VU l'avis de la Commission interrégionale de la recherche archéologique, en date des 14,15 et 16 mars 2006 sur le zonage archéologique objet du présent arrêté,

-CONSIDERANT que l'évolution de la législation et de la réglementation en matière d'archéologie préventive nécessite de mettre à jour les précédentes dispositions régionales relatives à la transmission des dossiers de demandes d'aménagement, notamment les arrêtés fixant les seuils et surfaces de saisine du préfet de région,

ARRETE 2006-33

ARTICLE 1^{er} : Les zones définies dans le cadre de l'établissement de la carte archéologique nationale sur la commune de Neuville-Saint-Amand (Aisne) sont indiquées sur la liste en annexe du présent arrêté et délimitées sur le plan en annexe du présent arrêté.

ARTICLE 2 : Les projets d'aménagement entrant dans le champ de l'article 4 (1° et 2°) du décret n° 2004 - 490 doivent faire l'objet d'une saisine du préfet de région (Direction régionale des affaires culturelles – service régional de l'archéologie - 5, rue Henri Daussy 80044 Amiens cedex 1) au-dessus des seuils d'emprise au sol des travaux indiqués en légende du plan annexé au présent arrêté.

ARTICLE 3 : En application de l'article 70 du décret n° 2004 - 490, le zonage archéologique de la commune de Neuville-Saint-Amand (plan et liste annexés au présent arrêté) sera transmis au maire par le préfet de département, dans le cadre de la procédure du porter à la connaissance, afin d'être joint au Plan Local d'Urbanisme de la commune

ARTICLE 4 : En application de l'article 5 du décret n° 2004 - 490 susvisé, le présent arrêté sera publié au recueil des actes administratifs de la préfecture du département de l'Aisne. Une copie de l'arrêté sera adressée par le Préfet de département au maire de la commune de Neuville-Saint-Amand.

Fait à Amiens, le **20 NOV. 2006**

le Préfet

**Pour le Préfet,
Secrétaire Général pour les Affaires
Régionales.**

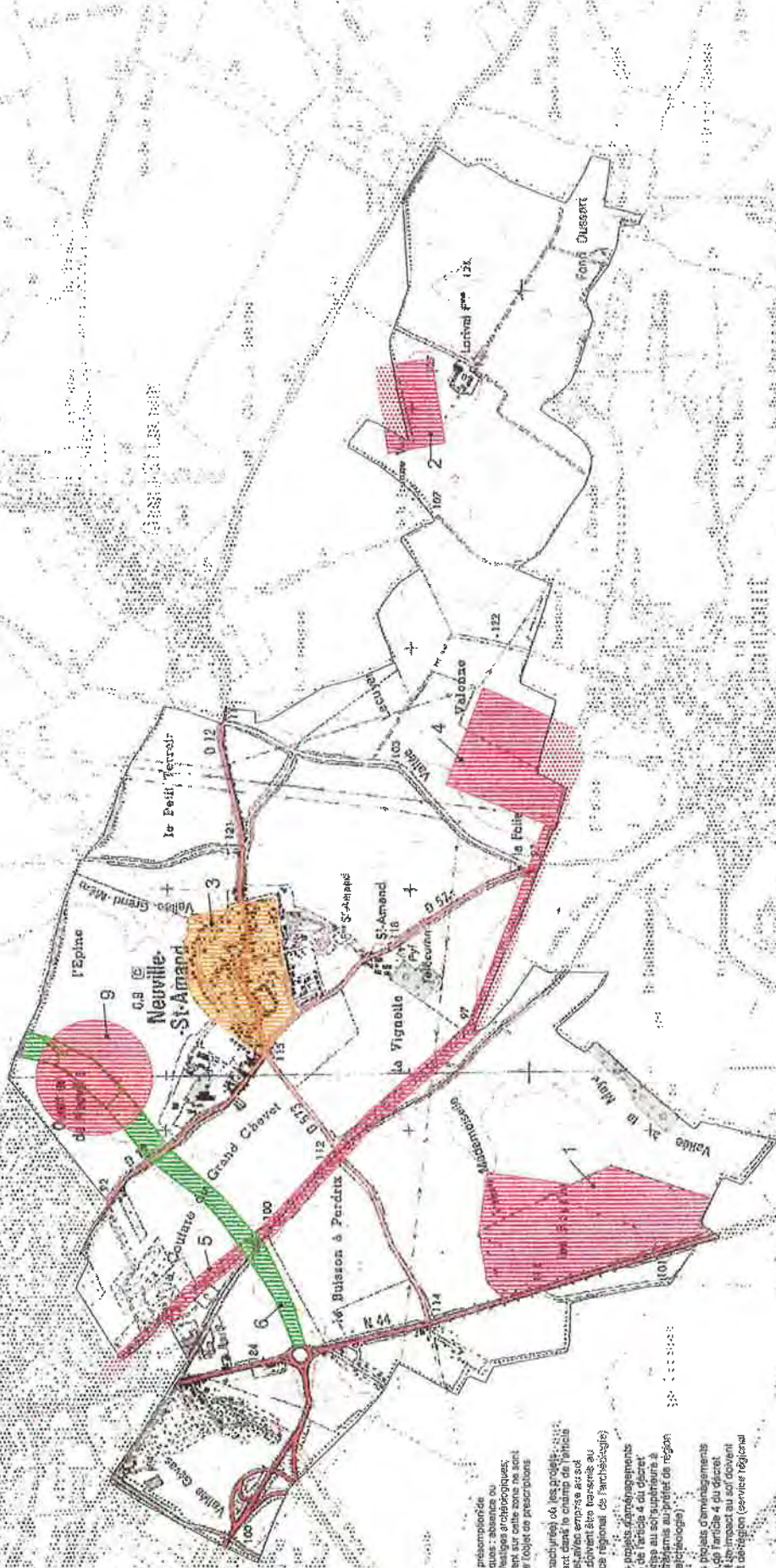


[Signature]
Pierre STUSSI

Annexe : liste des zones archéologiques

**Éléments généraux de connaissance et de localisation du patrimoine archéologique
Commune de Neuville-Saint-Amand**

Zones de préservation de préscriptions archéologiques (articles L522-5 du code du patrimoine)
Éléments généraux de connaissance et de localisation du patrimoine archéologique (art.69 et 70 du décret 2004-490)



Niveau 0 - Zone de non préservation de prescriptions archéologiques: absence de description formelle et/ou autres prescriptions, pas susceptibles de faire l'objet de prescriptions archéologiques.
Niveau 1 - Zone (non bâtie) où les projets d'aménagement entrant dans le champ de l'article 4 du décret 2004-490 et/ou autres prescriptions archéologiques à 3000 m doivent être transmis au préfet de région (service régional de l'archéologie).
Niveau 2 - Zone où les projets d'aménagement entrant dans le champ de l'article 4 du décret 2004-490 et/ou autres prescriptions archéologiques à 3000 m doivent être transmis au préfet de région (service régional de l'archéologie).
Niveau 3 - Zone où les projets d'aménagement entrant dans le champ de l'article 4 du décret 2004-490 et/ou autres prescriptions archéologiques à 3000 m doivent être transmis au préfet de région (service régional de l'archéologie).



Liste des zones de sensibilité
Neuville-Saint-Amand

- 1 Sensibilité : Occupation gallo-romaine
- 2 Sensibilité : Occupation gallo-romaine
- 3 Sensibilité : Agglomération ancienne
- 4 Sensibilité : Occupation indéterminée
- 5 Sensibilité : Voie ancienne
- 6 Diagnostic archéologique
- 7 Diagnostic archéologique
- 8 Diagnostic archéologique
- 9 Sensibilité : Occupation age du fer et gallo-romain



PREFECTURE DE LA REGION PICARDIE

Le Préfet de la Région Picardie

Préfet de la Somme

Chevalier de la légion d'honneur

Officier dans l'Ordre National du Mérite

VU le code du patrimoine, notamment ses articles L.522-4 et L.522-5 prévoyant la possibilité de définir, dans le cadre de l'établissement de la carte archéologique nationale, des zones de présomption de prescriptions archéologiques, préalablement à la réalisation de projets d'aménagement affectant le sous-sol,

VU le code de l'urbanisme, notamment ses articles L.121-2 relatif au porter à la connaissance des informations dont dispose l'Etat notamment en matière d'inventaire du patrimoine culturel, et R.442-3-1 relatif à la déclaration préalable de travaux,

VU le décret n° 2004-490 du 3 juin 2004, notamment ses articles 4 et 5 relatifs aux zones archéologiques prévues aux articles L.522-4 et L.522-5 susvisés du code du patrimoine, et ses articles 69 et 70 précisant notamment les conditions de communication des éléments généraux de connaissance et de localisation du patrimoine archéologique aux autorités administratives chargées de l'élaboration des documents d'urbanisme ou de l'instruction des demandes d'autorisation de travaux susceptibles d'affecter le patrimoine archéologique,

VU l'avis de la Commission interrégionale de la recherche archéologique en date du 7, 8 et 9 juin 2010 sur le zonage archéologique objet du présent arrêté,

CONSIDERANT que l'évolution de la législation et de la réglementation en matière d'archéologie préventive nécessite de mettre à jour les précédentes dispositions régionales relatives à la transmission des dossiers de demandes d'aménagement, notamment les arrêtés fixant les seuils et surfaces de saisine du préfet de région,

ARRÊTE

ARTICLE 1^{er} : Les zones définies dans le cadre de l'établissement de la carte archéologique nationale sur la commune de Omissy (Aisne) sont indiquées sur la liste en annexe du présent arrêté et délimitées sur le plan en annexe du présent arrêté.

ARTICLE 2 : Les projets d'aménagement entrant dans le champ de l'article 4 (1^e et 2^e) du décret n° 2004-490 doivent faire l'objet d'une saisine du préfet de région (Direction régionale des affaires culturelles – service régional de l'archéologie – 5, rue Henri Daussy 80044 Amiens cedex 1) au-dessus des seuils d'emprise au sol des travaux indiqués en légende du plan annexé au présent arrêté.

ARTICLE 3 : En application de l'article 70 du décret n° 2004-490, le zonage archéologique de la commune de Omissy (plan et liste, annexés au présent arrêté) sera transmis au maire par le Préfet de département, dans le cadre de la procédure du porter à la connaissance, afin d'être joint au Plan Local d'Urbanisme de la commune.

ARTICLE 4 : En application de l'article 5 du décret n° 2004-490 susvisé, le présent arrêté sera publié au recueil des actes administratifs de la préfecture du département de l'Aisne. Une copie de l'arrêté sera adressée par le Préfet de département au maire de la commune de Omissy.

Fait à Amiens, le

13 JUIL. 2010

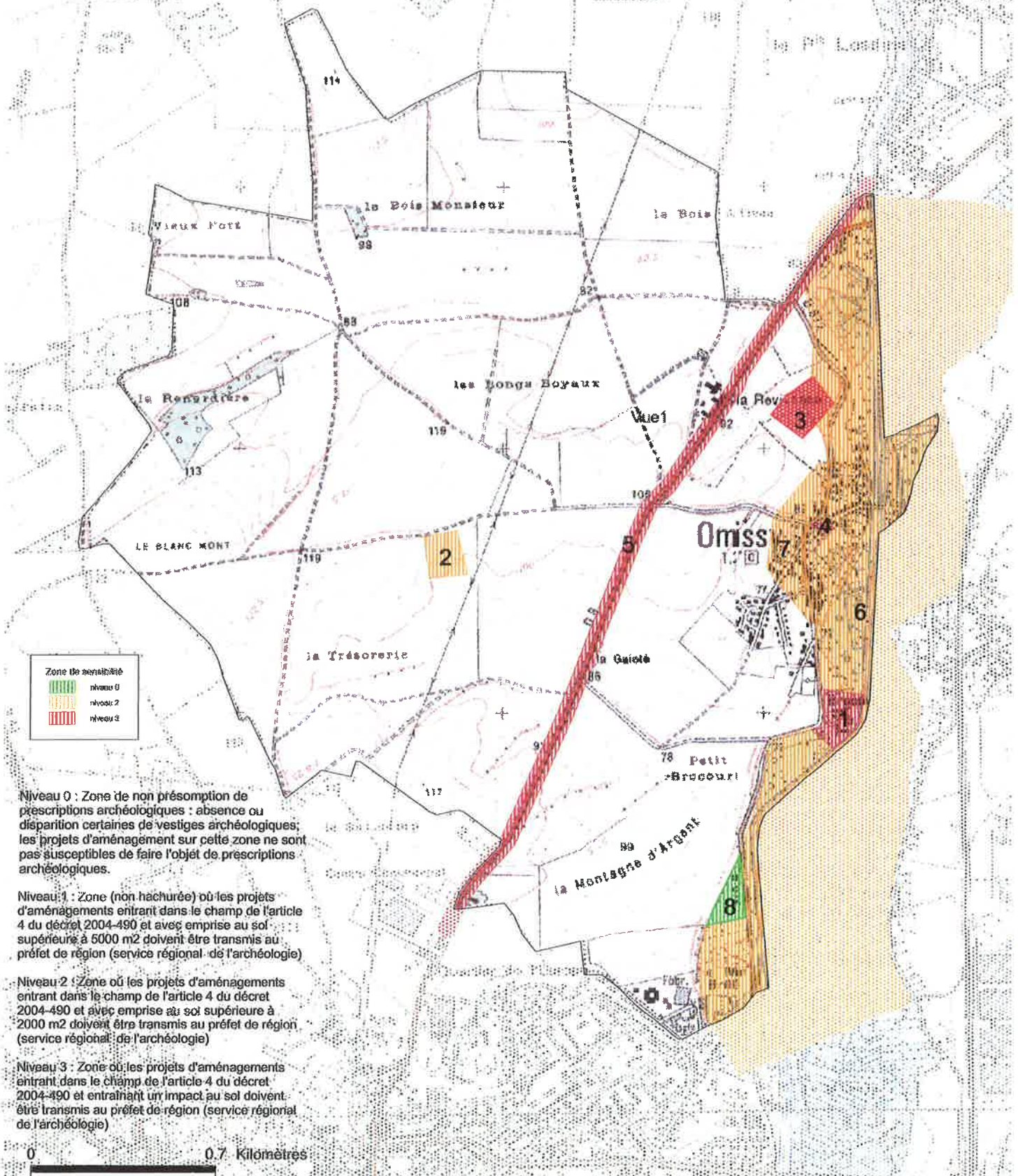


Annexe : liste des zones archéologiques

**Éléments généraux de connaissance et de localisation du patrimoine archéologique
Commune de Omissy (02)**

Carte accompagnant un arrêté portant sur le zonage archéologique de la commune

Zones de présomption de prescriptions archéologiques (articles L522-5 du code du patrimoine)
Éléments généraux de connaissance et de localisation du patrimoine archéologique (art.69 et 70 du décret 2004-490)



Niveau 0 : Zone de non présomption de prescriptions archéologiques : absence ou disparition certaines de vestiges archéologiques; les projets d'aménagement sur cette zone ne sont pas susceptibles de faire l'objet de prescriptions archéologiques.

Niveau 1 : Zone (non hachurée) où les projets d'aménagements entrant dans le champ de l'article 4 du décret 2004-490 et avec emprise au sol supérieure à 5000 m2 doivent être transmis au préfet de région (service régional de l'archéologie)

Niveau 2 : Zone où les projets d'aménagements entrant dans le champ de l'article 4 du décret 2004-490 et avec emprise au sol supérieure à 2000 m2 doivent être transmis au préfet de région (service régional de l'archéologie)

Niveau 3 : Zone où les projets d'aménagements entrant dans le champ de l'article 4 du décret 2004-490 et entraînant un impact au sol doivent être transmis au préfet de région (service régional de l'archéologie)



**Liste des zones de sensibilité archéologique
Commune de Omissy (02)**

- 1 occupation médiévale
- 2 occupation indéterminée
- 3 fortification (motte)
- 4 édifice religieux (église)
- 5 voie ancienne
- 6 zone à potentiel archéologique
- 7 occupation médiévale (agglomération)
- 8 diagnostic archéologique



PREFECTURE DE LA REGION PICARDIE

Le Préfet de la Région Picardie
Préfet de la Somme
chevalier de la légion d'honneur

VU le code du patrimoine, notamment ses articles L.522-4 et L.522-5 prévoyant la possibilité de définir, dans le cadre de l'établissement de la carte archéologique nationale, des zones de présomption de prescriptions archéologiques, préalablement à la réalisation de projets d'aménagement affectant le sous-sol,

VU le code de l'urbanisme, notamment ses articles L.121-2 relatif au porter à la connaissance des informations dont dispose l'Etat notamment en matière d'inventaire du patrimoine culturel, et R.442-3-1 relatif à la déclaration préalable de travaux,

VU le décret n° 2004-490 du 3 juin 2004, notamment ses articles 4 et 5 relatifs aux zones archéologiques prévues aux articles L.522-4 et L.522-5 susvisés du code du patrimoine, et ses articles 69 et 70 précisant notamment les conditions de communication des éléments généraux de connaissance et de localisation du patrimoine archéologique aux autorités administratives chargées de l'élaboration des documents d'urbanisme ou de l'instruction des demandes d'autorisation de travaux susceptibles d'affecter le patrimoine archéologique,

VU l'avis de la Commission interrégionale de la recherche archéologique en date des 8 au 12 décembre 2008 sur le zonage archéologique objet du présent arrêté,

CONSIDERANT que l'évolution de la législation et de la réglementation en matière d'archéologie préventive nécessite de mettre à jour les précédentes dispositions régionales relatives à la transmission des dossiers de demandes d'aménagement, notamment les arrêtés fixant les seuils et surfaces de saisine du préfet de région,

ARRÊTE

ARTICLE 1^{er} : Les zones définies dans le cadre de l'établissement de la carte archéologique nationale sur la commune de Remaucourt (Aisne) sont indiquées sur la liste en annexe du présent arrêté et délimitées sur le plan en annexe du présent arrêté.

ARTICLE 2 : Les projets d'aménagement entrant dans le champ de l'article 4 (1° et 2°) du décret n° 2004-490 doivent faire l'objet d'une saisine du préfet de région (Direction régionale des affaires culturelles – service régional de l'archéologie – 5, rue Henri Daussy 80044 Amiens cedex 1) au-dessus des seuils d'emprise au sol des travaux indiqués en légende du plan annexé au présent arrêté.

ARTICLE 3 : En application de l'article 70 du décret n° 2004-490, le zonage archéologique de la commune de Remaucourt (plan et liste, annexés au présent arrêté) sera transmis au maire par le Préfet de département, dans le cadre de la procédure du porter à la connaissance, afin d'être joint au Plan Local d'Urbanisme de la commune.

ARTICLE 4 : En application de l'article 5 du décret n° 2004-490 susvisé, le présent arrêté sera publié au recueil des actes administratifs de la préfecture du département de l'Aisne. Une copie de l'arrêté sera adressée par le Préfet de département au maire de la commune de Remaucourt.

Fait à Amiens, le

30 JAN. 2009

le Préfet



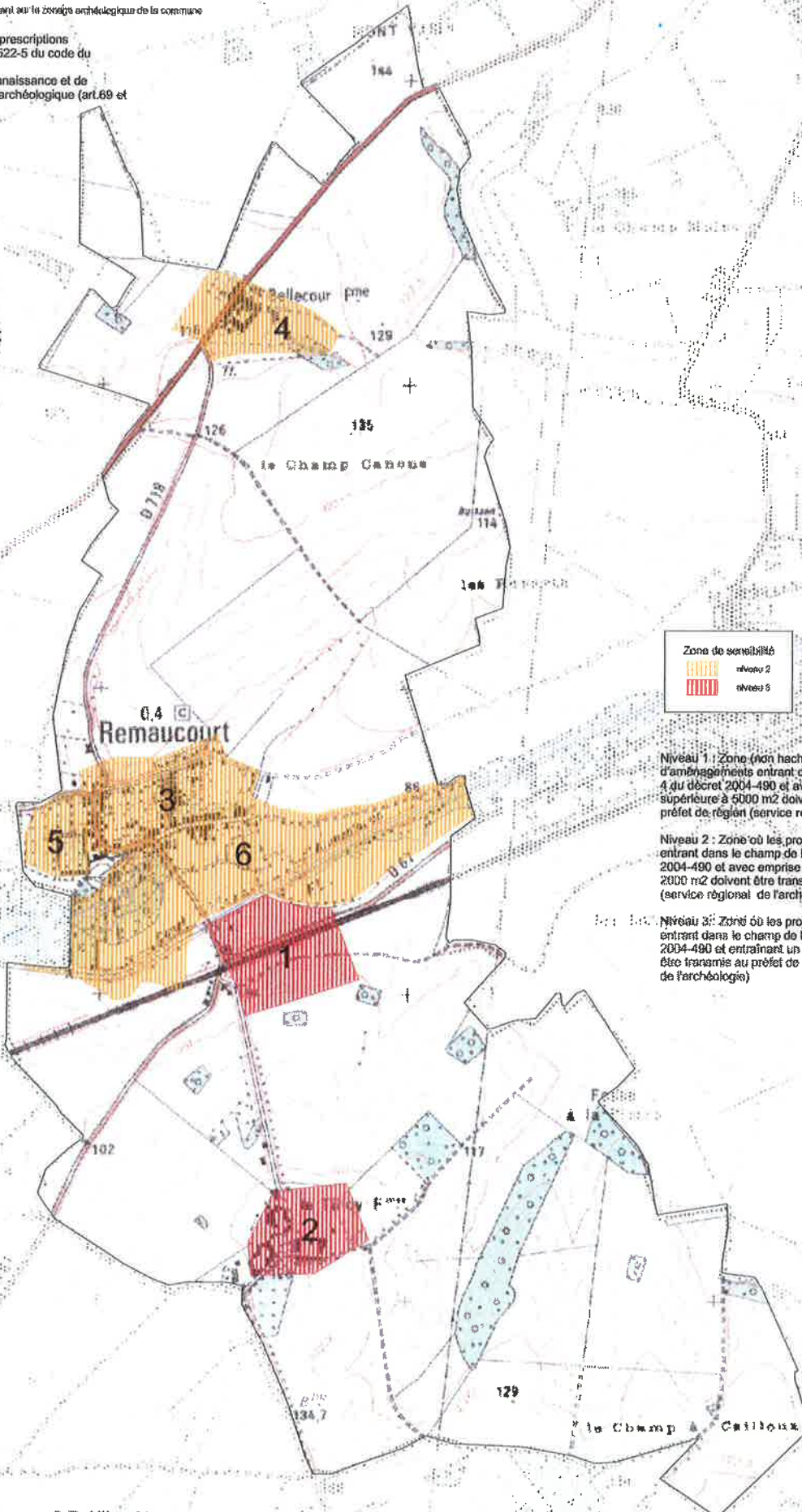
Henri-Michel COMET

Annexe : liste des zones archéologiques

Eléments généraux de connaissance et de localisation du patrimoine archéologique Commune de Remaucourt (02)

Carte accompagnant un arrêté portant sur le zonage archéologique de la commune

Zones de prescription de prescriptions archéologiques (articles L522-5 du code du patrimoine)
Eléments généraux de connaissance et de localisation du patrimoine archéologique (art.69 et 70 du décret 2004-490)



Zone de sensibilité

- niveau 2
- niveau 3

Niveau 1 : Zone (non hachurée) où les projets d'aménagements entrant dans le champ de l'article 4 du décret 2004-490 et avec emprise au sol supérieure à 5000 m² doivent être transmis au préfet de région (service régional de l'archéologie)

Niveau 2 : Zone où les projets d'aménagements entrant dans le champ de l'article 4 du décret 2004-490 et avec emprise au sol supérieure à 2000 m² doivent être transmis au préfet de région (service régional de l'archéologie)

Niveau 3 : Zone où les projets d'aménagements entrant dans le champ de l'article 4 du décret 2004-490 et entraînant un impact au sol doivent être transmis au préfet de région (service régional de l'archéologie)

0 0.7 Kilomètres



**Liste des zones de sensibilité archéologique
Commune de Remaucourt (02)**

- 1 structures funéraires d'époque romaine
- 2 occupation médiévale
- 3 zone de sensibilité de l'époque médiévale
- 4 zone de sensibilité de l'époque moderne
- 5 château de l'époque moderne
- 6 zone à potentiel archéologique



PREFECTURE DE LA REGION PICARDIE

**Le Préfet de la Région Picardie
Préfet de la Somme
chevalier de la légion d'honneur**

-VU le code du patrimoine, notamment ses articles L.522-4 et L.522-5 prévoyant la possibilité de définir, dans le cadre de l'établissement de la carte archéologique nationale, des zones de présomption de prescriptions archéologiques, préalablement à la réalisation de projets d'aménagement affectant le sous-sol,

-VU le code de l'urbanisme, notamment ses articles L.121-2 relatif au porter à la connaissance des informations dont dispose l'Etat notamment en matière d'inventaire du patrimoine culturel, et R.442-3-1 relatif à la déclaration préalable de travaux,

-VU le décret n° 2004 - 490 du 3 juin 2004, notamment ses article 4 et 5 relatifs aux zones archéologiques prévues aux articles L.522-4 et L.522-5 susvisés du code du patrimoine, et ses articles 69 et 70 précisant notamment les conditions de communication des éléments généraux de connaissance et de localisation du patrimoine archéologique aux autorités administratives chargées de l'élaboration des documents d'urbanisme ou de l'instruction des demandes d'autorisation de travaux susceptibles d'affecter le patrimoine archéologique,

-VU l'avis de la Commission interrégionale de la recherche archéologique, en date des 14,15 et 16 mars 2006 sur le zonage archéologique objet du présent arrêté,

-CONSIDERANT que l'évolution de la législation et de la réglementation en matière d'archéologie préventive nécessite de mettre à jour les précédentes dispositions régionales relatives à la transmission des dossiers de demandes d'aménagement, notamment les arrêtés fixant les seuils et surfaces de saisine du préfet de région,

ARRETE 2006-34

ARTICLE 1^{er} : Les zones définies dans le cadre de l'établissement de la carte archéologique nationale sur la commune de Rouvroy (Aisne) sont indiquées sur la liste en annexe du présent arrêté et délimitées sur le plan en annexe du présent arrêté.

ARTICLE 2 : Les projets d'aménagement entrant dans le champ de l'article 4 (1° et 2°) du décret n° 2004 - 490 doivent faire l'objet d'une saisine du préfet de région (Direction régionale des affaires culturelles - service régional de l'archéologie - 5, rue Henri Daussy 80044 Amiens cedex 1) au-dessus des seuils d'emprise au sol des travaux indiqués en légende du plan annexé au présent arrêté.

ARTICLE 3 : En application de l'article 70 du décret n° 2004 - 490, le zonage archéologique de la commune de Rouvroy (plan et liste annexés au présent arrêté) sera transmis au maire par le préfet de département, dans le cadre de la procédure du porter à la connaissance, afin d'être joint au Plan Local d'Urbanisme de la commune

ARTICLE 4 : En application de l'article 5 du décret n° 2004 - 490 susvisé, le présent arrêté sera publié au recueil des actes administratifs de la préfecture du département de l'Aisne. Une copie de l'arrêté sera adressée par le Préfet de département au maire de la commune de Rouvroy.

Fait à Amiens, le 20 NOV. 2006

le Préfet



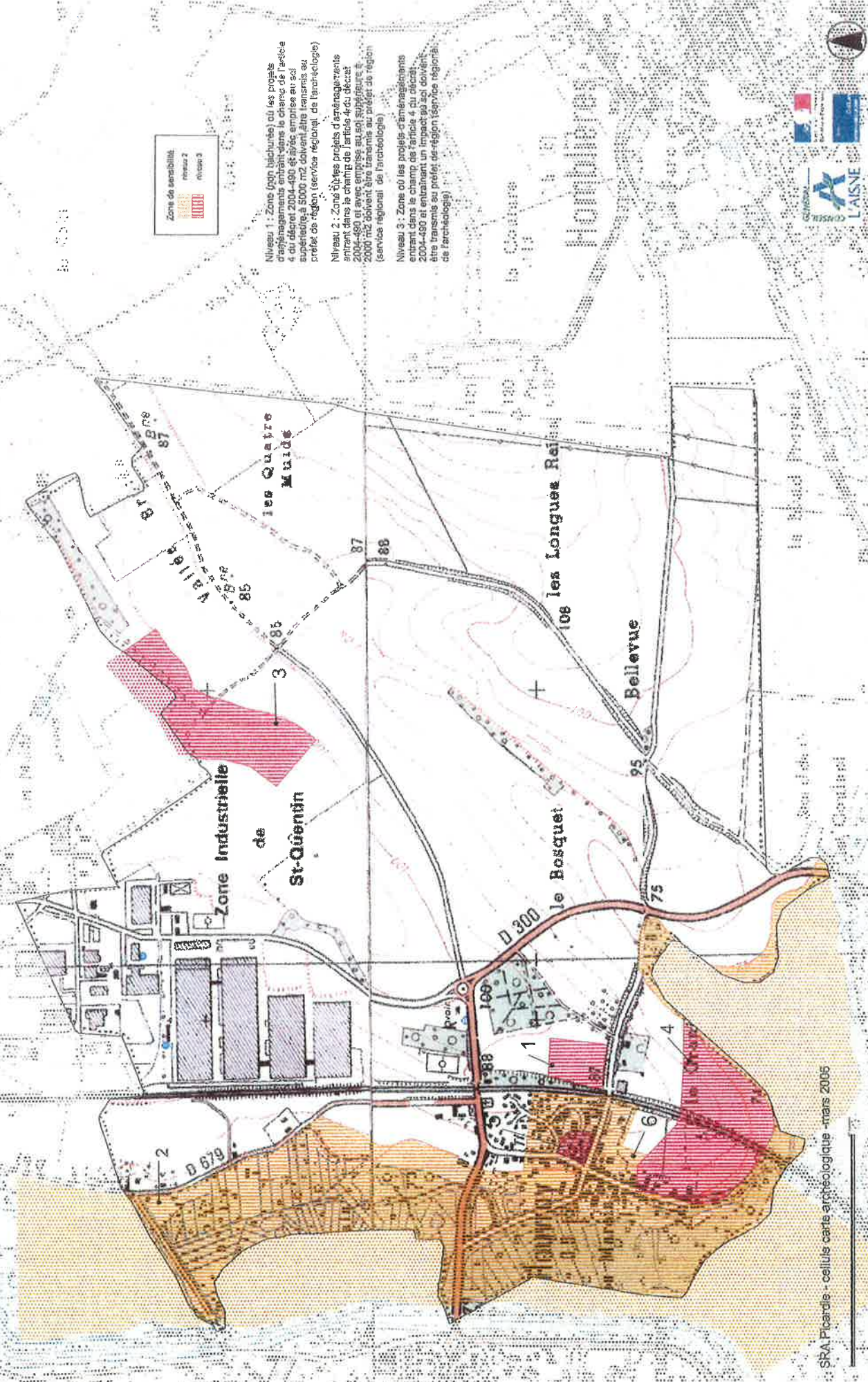
Secrétaire Général pour les Affaires Régionales

Pierre STUSSI

Annexe : liste des zones archéologiques

**Éléments généraux de connaissance et de localisation du patrimoine archéologique
Commune de Rouvroy**

Zones de présomption de préscriptions archéologiques (articles L522-5 du code du patrimoine)
Éléments généraux de connaissance et de localisation du patrimoine archéologique (art. 69 et 70 du décret 2004-490)



SRA Picardie - celliers carte archéologique - mars 2006

Zones de sensibilité

- Niveau 1
- Niveau 2
- Niveau 3

Niveau 1 : Zone (non bâchée) où les projets d'aménagements entrant dans le champ de l'article 4 du décret 2004-490 et ayant emprise au sol supérieure à 5000 m² doivent être transmis au préfet de région (service régional de l'archéologie)

Niveau 2 : Zone où les projets d'aménagements entrant dans le champ de l'article 4 du décret 2004-490 et avec emprise au sol supérieure à 2000 m² doivent être transmis au préfet de région (service régional de l'archéologie)

Niveau 3 : Zone où les projets d'aménagements entrant dans le champ de l'article 4 du décret 2004-490 et entraînant un impact au sol doivent être transmis au préfet de région (service régional de l'archéologie)



Liste des zones de sensibilité
Rouvroy

- 1 Sensibilité : architecture funéraire
- 2 Sensibilité : Zone de vallée alluviale
- 3 Sensibilité : Occupation néolithique
- 4 Sensibilité : architecture funéraire
- 5 Sensibilité : Edifice religieux
- 6 Sensibilité : Agglomération ancienne



PREFECTURE DE LA REGION PICARDIE

Le Préfet de la Région Picardie

Préfet de la Somme

chevalier de la légion d'honneur

-VU le code du patrimoine, notamment ses articles L.522-4 et L.522-5 prévoyant la possibilité de définir, dans le cadre de l'établissement de la carte archéologique nationale, des zones de présomption de prescriptions archéologiques, préalablement à la réalisation de projets d'aménagement affectant le sous-sol,

-VU le code de l'urbanisme, notamment ses articles L.121-2 relatif au porter à la connaissance des informations dont dispose l'Etat notamment en matière d'inventaire du patrimoine culturel, et R.442-3-1 relatif à la déclaration préalable de travaux,

-VU le décret n° 2004 - 490 du 3 juin 2004, notamment ses article 4 et 5 relatifs aux zones archéologiques prévues aux articles L.522-4 et L.522-5 susvisés du code du patrimoine, et ses articles 69 et 70 précisant notamment les conditions de communication des éléments généraux de connaissance et de localisation du patrimoine archéologique aux autorités administratives chargées de l'élaboration des documents d'urbanisme ou de l'instruction des demandes d'autorisation de travaux susceptibles d'affecter le patrimoine archéologique,

-VU l'avis de la Commission interrégionale de la recherche archéologique, en date des 14,15 et 16 mars 2006 sur le zonage archéologique objet du présent arrêté,

-CONSIDERANT que l'évolution de la législation et de la réglementation en matière d'archéologie préventive nécessite de mettre à jour les précédentes dispositions régionales relatives à la transmission des dossiers de demandes d'aménagement, notamment les arrêtés fixant les seuils et surfaces de saisine du préfet de région,

ARRETE 2006-35

ARTICLE 1^{er} : Les zones définies dans le cadre de l'établissement de la carte archéologique nationale sur la commune de Saint-Quentin (Aisne) sont indiquées sur la liste en annexe du présent arrêté et délimitées sur le plan en annexe du présent arrêté.

ARTICLE 2 : Les projets d'aménagement entrant dans le champ de l'article 4 (1^e et 2^e) du décret n° 2004 - 490 doivent faire l'objet d'une saisine du préfet de région (Direction régionale des affaires culturelles – service régional de l'archéologie – 5, rue Henri Daussy 80044 Amiens cedex 1) au-dessus des seuils d'emprise au sol des travaux indiqués en légende du plan annexé au présent arrêté.

ARTICLE 3 : En application de l'article 70 du décret n° 2004 - 490, le zonage archéologique de la commune de Saint-Quentin (plan et liste annexés au présent arrêté) sera transmis au maire par le préfet de département, dans le cadre de la procédure du porter à la connaissance, afin d'être joint au Plan Local d'Urbanisme de la commune

ARTICLE 4 : En application de l'article 5 du décret n° 2004 - 490 susvisé, le présent arrêté sera publié au recueil des actes administratifs de la préfecture du département de l'Aisne. Une copie de l'arrêté sera adressée par le Préfet de département au maire de la commune de Saint-Quentin.

Fait à Amiens, le

20 NOV. 2006



Annexe : liste des zones archéologiques

**Liste des zones de sensibilité
Saint-Quentin**

- 1 Sensibilité : Zone de fond de vallée
- 2 Sensibilité : Zone d'agglomération ancienne
- 3 Sensibilité : Occupation médiévale
- 4 Sensibilité : Voie ancienne
- 5 Sensibilité : Agglomération ancienne
- 6 Sensibilité : Occupation indéterminée
- 7 Sensibilité : Occupation gallo-romaine
- 8 Sensibilité : Occupation gallo-romaine
- 9 Sensibilité : Fortification
- 10 Sensibilité : Occupation gallo-romaine
- 11 Sensibilité : Occupation gallo-romaine
- 12 Sensibilité : Occupation gallo-romaine
- 13 Sensibilité : Occupation gallo-romaine
- 14 Sensibilité : Occupation gallo-romaine
- 15 Sensibilité : Occupation médiévale
- 16 Sensibilité : Extension de la ville antique
- 17 Sensibilité : voie ancienne
- 18 Sensibilité : voie ancienne
- 19 Sensibilité : Agglomération ancienne

Éléments généraux de connaissance et de localisation du patrimoine archéologique Commune de Saint-Quentin

Zones de présomption de prescriptions archéologiques (articles L522-5 du code du patrimoine)
Éléments généraux de connaissance et de localisation du patrimoine archéologique (art.69 et 70 du décret 2004-490)



Niveau 1 : Zone (non hachurée) où les projets d'aménagements entrant dans le champ de l'article 4 du décret 2004-490 et avec emprise au sol supérieure à 300 m² doivent être transmis au préfet de région (service régional de l'archéologie)

Niveau 2 : Zone où les projets d'aménagements entrant dans le champ de l'article 4 du décret 2004-490 et avec emprise au sol supérieure à 100 m² doivent être transmis au préfet de région (service régional de l'archéologie)

Niveau 3 : Zone où les projets d'aménagements entrant dans le champ de l'article 4 du décret 2004-490 et entraînant un impact au sol doivent être transmis au préfet de région (service régional de l'archéologie)

Niveau 4 : Zone de très haute sensibilité archéologique où tous les projets d'aménagements entrant dans le champ de l'article 4 du décret 2004-490 et entraînant un impact au sol doivent être transmis au préfet de région (service régional de l'archéologie). L'importance et la densité des vestiges peuvent entraîner en fonction de l'impact de l'aménagement, des observations archéologiques importantes et/ou des prescriptions de modifications de projet.

