

**COMMUNAUTE
D'AGGLOMERATION
DU
SAINT-
QUENTINOIS**

OBJET

**EAU ET
ASSAINISSEMENT -
Rapport d'activités du
délégué de l'usine de
traitement des eaux usées
de Gauchy pour l'exercice
2018 - Présentation.**

—

**RAPPORTEUR
M. le Président**

Date de convocation :
17/09/19

Date d'affichage :
17/09/19

Nombre de Conseillers
en exercice : 76

Quorum : 39

Nombre de Conseillers
présents ou représentés : 71

Nombre de Conseillers
votant : 71

**EXTRAIT DU PROCES-VERBAL
DES DELIBERATIONS**

Séance du 23 SEPTEMBRE 2019 à 18h00

en la salle des sports avenue Eric Jaulmes à 02100 ROUVROY.

Sont présents :

M. Xavier BERTRAND, M. Roland RENARD, Mme Frédérique MACAREZ, M. Guy DAMBRE, M. Jean-Marc WEBER, Mme Denise LEFEBVRE, M. Jérôme LECLERCQ, M. Alain VAN HYFTE, Mme Colette BLEROT, M. Jean-Michel BERTONNET, M. Christian MOIRET, Mme Agnès POTEL, M. Freddy GRZEZICZAK, M. Gilles GILLET, M. Michel BONO, M. Richard TELATYNSKI, M. Jean-Claude DUSANTER, M. Sylvain VAN HEESWYCK, M. Benoît LEGRAND, M. Jean-Marie ACCART, M. Jean-Louis GASDON, M. Roland MORTELLI, M. Alain RACHESBOEUF, M. Claude VASSET, Mme Danielle LANCO, M. Christian PIERRET, Mme Guylaine BROUTIN, M. Michel LANGLET, Mme Patricia KUKULSKI, M. Jean-Marc BERTRAND, M. Damien NICOLAS, M. Bernard DESTOMBES, M. Hugues VAN MAELE, M. Jean-Marie GONDRY, M. Fabien BLONDEL, M. Elie BOUTROY, M. Jean-Pierre MENET, M. Patrick MERLINAT, M. Christophe FRANCOIS, Mme Anne CARDON, M. Philippe LEMOINE, Mme Monique RYO, M. Philippe VIGNON, M. Alexis GRANDIN, Mme Marie-Laurence MAITRE, M. Dominique FERNANDE, M. Vincent SAVELLI, Mme Sylvie ROBERT, M. José PEREZ, Mme Sylvette LEICHNAM, M. Karim SAÏDI, M. Bernard DELAIRE, M. Thomas DUDEBOUT, Mme Sandrine DIDIER, M. Philippe CAMELLE, Mme Mélanie MASSOT, Mme Carole BERLEMONT, M. Olivier TOURNAY, M. Jean LEFEVRE, M. Roger LURIN, M. Michel LEFEVRE, M. Denis LIESSE. M. Philippe LOCOCHE suppléant de Mme Myriam HARTOG, Mme Edith FOUCART suppléant de M. Paul PREVOST

Sont excusés représentés :

M. Paul GIRONDE représenté(e) par M. Gilles GILLET, M. Christian HUGUET représenté(e) par M. Alexis GRANDIN, M. Frédéric ALLIOT représenté(e) par M. Freddy GRZEZICZAK, Mme Monique BRY représenté(e) par Mme Marie-Laurence MAITRE, Mme Yvonne SAINT-JEAN représenté(e) par M. José PEREZ, M. Jacques HERY représenté(e) par M. Olivier TOURNAY, Mme Marie-Anne VALENTIN représenté(e) par Mme Carole BERLEMONT

Absent(e)s :

Mme Françoise JACOB, Mme Djamila MALLIARD, M. Yannick LEJEUNE, Mme Sylvie SAILLARD, Mme Christine LEDORAY

Secrétaire de séance : Thomas DUDEBOUT

Dans le but de renforcer la transparence et l'information des services de la collectivité et des usagers, il est présenté le rapport d'activité 2018, joint en annexe, de la société Véolia Eau, délégué de l'usine de traitement des eaux usées de Gauchy.

La Commission consultative des services publics locaux s'est réunie le 17 septembre 2019 pour émettre un avis.

C'est pourquoi, il est proposé au Conseil :

- d'adopter le rapport 2018 relatif à l'exploitation de l'Usine de Traitement des Eaux Usées de Gauchy tel que joint au présent rapport.

DELIBERATION

Après en avoir délibéré, le Conseil communautaire, par 69 voix pour et 2 abstentions adopte le rapport présenté.

Se sont abstenu(e)s (par vote présent ou par pouvoir) : M. Jacques HERY, M. Olivier TOURNAY.

Pour extrait conforme,



Le Président

Xavier BERTRAND

Accusé de réception - Ministère de l'intérieur

002-200071892-20190923-47123A-DE-1-1

Acte certifié exécutoire

Réception par le préfet : 01/10/19

Publication : 24/09/19

Pour l'"Autorité Compétente"
par délégation






RAPPORT ANNUEL 2018 DU DELEGATAIRE

**Agglomération du Saint-Quentinois -
Usine de dépollution**

REPERES DE LECTURE

Le document intègre différents pictogrammes qui vous sont présentés ci-dessous.

Repère visuel	Objectif
	Identifier rapidement nos engagements clés
	Mettre en évidence certaines de nos innovations et nos points différenciants
	Identifier nos démarches en termes de responsabilité environnementale, sociale, et sociétale

L'édito



Veolia – Rapport annuel du délégataire 2018

Monsieur le Président,

J'ai le plaisir de vous adresser le Rapport Annuel du Délégué qui vous permet d'accéder aux informations relatives à la gestion de votre service de l'eau et de l'assainissement de l'année 2018. A travers ses différentes composantes, techniques, économiques et environnementales, vous pourrez ainsi analyser la performance de votre service.

Tout au long de l'année, c'est l'engagement et l'expertise des femmes et des hommes de Veolia Eau France qui garantissent, à vos côtés, la qualité des services essentiels que sont l'eau et l'assainissement pour vos concitoyens. C'est pour honorer ce travail conjoint que nous avons mis à l'honneur nos collaborateurs dans une campagne, "Potable!", diffusée en 2018 auprès du grand public. C'est également pour concrétiser notre volonté de placer les consommateurs du territoire au cœur de notre action, dans le cadre d'une relation attentionnée et personnalisée, que nous avons conçu les 5 promesses aux consommateurs qui doivent guider notre quotidien. Le service de l'eau que nous rendons ensemble a une grande valeur, qui mérite d'être soulignée.

Je vous remercie de la confiance que vous accordez, au quotidien, à nos équipes. Notre Directeur de Territoire est garant du service délivré et des engagements de qualité de Veolia. Il est, avec nos collaborateurs présents sur le terrain, à votre disposition.

Par ailleurs, à l'heure où les conséquences du changement climatique se font de plus en plus sensibles, il faut souligner combien les moyens consacrés à l'entretien et à la modernisation des infrastructures de votre service permettent de renforcer la résilience du cycle de l'eau de votre territoire. C'est pour appréhender au mieux cet enjeu que Veolia a participé activement à la première séquence des Assises de l'Eau qui s'est achevée le 29 août 2018. Une série de mesures a été annoncée par les pouvoirs publics pour diminuer par deux la durée du cycle de renouvellement des infrastructures des services d'eau et d'assainissement.

Si vous le souhaitez, nos équipes seront à vos côtés pour mettre en oeuvre, selon les caractéristiques du patrimoine de votre service, les projets qui pourraient en découler, dans un esprit de co-construction et d'innovation propre à notre nouvelle approche de « contrat de service public ».

Je vous prie d'agréer, Monsieur le Président, l'expression de mes salutations les plus respectueuses.

Frédéric Van Heems

Directeur Général Veolia Eau France

Sommaire

1. L'ESSENTIEL DE L'ANNEE	7
1.1. Un dispositif à votre service	8
1.2. Présentation du Contrat.....	10
1.3. Les chiffres clés	11
1.4. L'essentiel de l'année 2018.....	12
1.5. Les indicateurs réglementaires 2018	14
1.6. Autres chiffres clés de l'année 2018	15
2. LES CONSOMMATEURS DE VOTRE SERVICE ET LEUR CONSOMMATION	17
2.1. Les consommateurs et l'assiette de la redevance.....	18
2.2. La satisfaction des consommateurs	19
2.3. Données économiques.....	20
3. LE PATRIMOINE DE VOTRE SERVICE	21
3.1. L'inventaire des installations.....	22
3.2. Les indicateurs de suivi du patrimoine	23
3.3. Gestion du patrimoine	24
4. LA PERFORMANCE ET L'EFFICACITE OPERATIONNELLE POUR VOTRE SERVICE	29
4.1. La maintenance du patrimoine	30
4.2. L'efficacité du traitement.....	31
4.3. L'efficacité environnementale	40
5. LE RAPPORT FINANCIER DU SERVICE	43
5.1. Le Compte Annuel de Résultat de l'Exploitation de la Délégation (CARE)	44
5.2. Situation des biens	46
5.3. Les investissements et le renouvellement.....	47
5.4. Les engagements à incidence financière	48
6. ANNEXES	51
6.1. Le synoptique du réseau	52
6.2. Le bilan énergétique du patrimoine.....	53
6.3. Attestations d'assurances	54
6.1. Le bilan de conformité détaillé par usine	55
6.2. Annexes financières	61
6.3. Reconnaissance et certification de service	62
6.4. Actualité réglementaire 2018	65
6.5. Glossaire.....	71
6.6. Autres annexes.....	75

1. L'essentiel de l'année

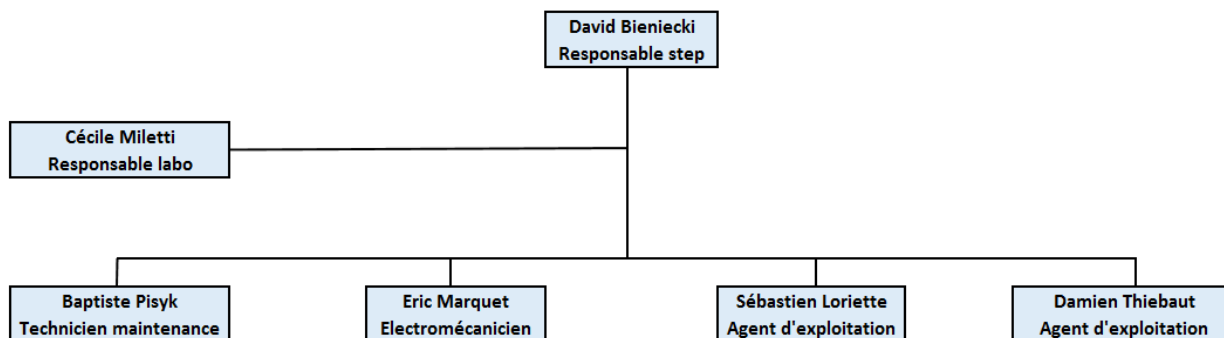


1.1. Un dispositif à votre service

LES INTERLOCUTEURS VEOLIA A VOS COTES

	Fonction	Nom
	Directeur de Territoire	<i>Yves BOURGEOIS</i>
	Directeur Développement	<i>Frédéric MIDOL-MONNET</i>
	Directeur des Opérations	<i>Franck DELMOTTE</i>
	Manager Service Local	<i>Catherine GOSSE</i>

Organigramme des agents de la station d'épuration de Saint Quentin



1.2. Présentation du Contrat

Données clés

◆ Déléataire	VEOLIA EAU - Compagnie Générale des Eaux
◆ Périmètre du service	Station d'épuration de la CASQ
◆ Numéro du contrat	G390A
◆ Nature du contrat	Affermage
◆ Date de début du contrat	01/07/2016
◆ Date de fin du contrat	30/06/2024
◆ Les engagements vis-à-vis des tiers	

En tant que déléataire du service, VEOLIA EAU - Compagnie Générale des Eaux assume des engagements d'échanges d'effluents (réception ou déversement) avec les collectivités voisines ou les tiers (voir tableau ci-dessous).

Type d'engagement	Tiers engagé	Objet
réception effluent	WC Loc	Convention MDV - Usine de Gauchy - Société WC LOC
réception Matières de vidange	ORTEC	Convention MDV - Usine de Gauchy - Société ORTEC
réception Matières de graisse	VEOLIA	Convention de dépôts de matières graisseuses - Société VEOLIA
réception Matières de curage	Lésigny le Grand	Convention MDC - Usine de Gauchy - CET Essigny le Grand

◆ Liste des avenants

Aucun avenant à ce jour.

1.3. Les chiffres clés

Chiffres clés



Nombre d'habitants desservis



1

Nombre d'abonnés
(clients)



1

Nombre d'installations de
dépollution



151 000

Capacité de dépollution
(EH)



Longueur de réseau
(km)



4 399 778

Volume traité
(m³)

1.4. L'essentiel de l'année 2018

1.4.1. PRINCIPAUX FAITS MARQUANTS DE L'ANNEE

Les points forts de l'installation restent la conformité du rejet, la conformité de la filière boues ainsi que la maîtrise opérationnelle du site.

Cette dernière est formalisée par l'émission à périodicité mensuelle des ratios de performance de l'installation.

La certification de l'usine dédiée ISO 14001 et la certification ISO 50001 ont été renouvelées en 2018.

La fréquence réglementaire des prélèvements a été respectée en 2018

Le contrôle métrologique des équipements a été effectué en 2018 suivant les préconisations de l'agence.

Les résultats des vérifications sont conformes.

Le manuel d'auto surveillance transmis à l'AEAP a été validé par cette dernière et doit être retransmis à l'ensemble des parties intéressées.

Une reprise des visites de l'installation a été initiée et une porte ouverte avec la CASQ a été organisée.

Le point sensible reste le changement de la typologie de l'effluent début 2017 tant en terme de quantité (Débit et charge) qu'en terme de concentration.

La diminution du débit a occasionné :

- une difficulté à réguler la recirculation des boues, notamment les jours à faible débit
- la perturbation de la décantation des boues dans les clarificateurs et une diminution de la concentration des boues extraites, résultante du premier point,
- l'augmentation de la consommation de polymère permettant l'épaississement des boues et du temps de pressée
- la recherche d'une optimisation de la diminution des poids de boue afin de garantir une charge massique pertinente chronophage
- une diminution des concentrations de l'effluent et de la charge entrante impacte la biologie et la régulation de l'aération " amonit "

Les faits marquants sur le système de traitement sont la mise en place d'un second préleveur au Poste A afin d'effectuer une étude comparative des prélèvements à différentes hauteurs.

Une pollution hydrocarbures détectée sur le réseau le 22 avril sans impact sur le milieu et une pollution hydrocarbures sur la branche arrivant du Poste A le 30 avril. Demande de la CASQ de stocker l'ensemble des effluents sur les stockeurs. Le débit cumulé des effluents du Poste A vers les stockeurs et des effluents du Poste B (s'étant mis en route du fait du niveau de la bêche) a occasionné une surverse de 142 m³ avant la répartition sur les stockeurs ayant pour exutoire le canal de déversement en tête.

L'action entreprise et l'interdiction de stocker l'ensemble des effluents (poste A et B) en temps de pluie.

1.4.2. PROPOSITIONS D'AMELIORATION

Après étude hydraulique réalisé par la DI de Paris, les ponts racleur ne sont pas fait pour une recirculation à petit débit.

Rappel du mail envoyé en annexe 6

EVOLUTIONS REGLEMENTAIRES

1. La réglementation sur les conditions d'exécution des travaux à proximité des réseaux (réforme communément nommée « anti-endommagement » ou « DT-DICT ») a fait l'objet d'une refonte majeure en 2018.

Celle-ci a donné lieu à la publication du décret n°2018-899 du 22 octobre 2018 (JO du 24/10/2018) et de l'arrêté du 26 octobre 2018 (JO du 30/11/2018) qui modifie en profondeur le précédent arrêté du 15 février 2012.

L'objectif premier de cette nouvelle réglementation porte sur l'amélioration de la géolocalisation des réseaux, sensibles et non-sensibles (dont font partie la très grande majorité des réseaux d'eau et d'assainissement). A partir du 1er janvier 2026 en zone urbaine et 1er janvier 2032 en zone rurale, les coûts de localisation et/ou des investigations complémentaires préalables à l'exécution des travaux seront portés à la charge des exploitants des réseaux d'eau et/ou d'assainissement si ceux-ci n'ont pas encore été géolocalisés avec la meilleure classe de précision (« classe A »).

Ces nouveaux textes publiés fin 2018 comportent également d'autres dispositions, applicables dès le 1er janvier 2020, qui redéfinissent les responsabilités entre les parties prenantes que sont les responsables des travaux, les exploitants (réseaux sensibles et non-sensibles) et les exécutants de travaux.

Nos équipes se tiennent à votre disposition pour vous aider dans la mise en œuvre de ces textes importants pour la sécurité des travaux et évaluer leurs conséquences pour votre service.

2. Le 25 mai 2018 est entré en vigueur le Règlement Général pour la Protection des Données (RGPD) qui a pour objet d'harmoniser au niveau européen, les règles en matière de protection des données personnelles. Il s'impose à tout organisme, privé ou public, qui traite des données sur des personnes physiques résidant sur le territoire de l'Union Européenne.

Dans ce contexte, votre délégataire a adressé à tous les abonnés de votre service une note précisant sa politique de confidentialité et les modalités d'exercice de leurs droits. Cette politique de confidentialité a été publiée sur notre site internet www.eau.veolia.fr, elle est également tenue à disposition dans tous nos sites d'accueil. Ces dispositions s'insèrent dans notre démarche de mise en conformité au RGPD, et doivent être complétées par une mise à jour du règlement du service.

Un Délégué à la Protection des Données a été nommé au sein de Veolia Eau France. Sa mission principale est de s'assurer du respect de la protection des données personnelles liées à nos activités, en coordination avec un réseau de référents locaux. Vous pouvez le solliciter à l'adresse suivante : veolia-eau-france.dpo@veolia.com.

« DEFI EAU 2030 » - 17 OBJECTIFS DE DEVELOPPEMENT DURABLE

Veolia se mobilise à vos côtés pour la prise en compte des 17 Objectifs de Développement Durable de l'agenda 2030 des Nations Unies. Nos équipes se tiennent à votre disposition pour de nouvelles expériences concrètes, en particulier sur les 8 cibles de l'objectif 6 dédié à l'Eau.

Les ODD, ensemble relevons le défi – zoom actions 2018 : Veolia a été partenaire du tour de France des ODD, organisé par le comité 21 en 2018. En septembre, la Fondation Veolia a soutenu le nouveau cours en ligne sur les 17 ODD de l'UVED (Université Virtuelle Environnement et Développement. Accessible à tous ce cours apporte des idées, outils et expériences concrètes. Plus de 13000 apprenants l'ont suivi. En mai 2018 Veolia a rejoint la «Toilet Board Coalition», autour de l'objectif «un assainissement pour tous». Veolia participe depuis 2017 au Forum Politique de Haut Niveau.

1.5. Les indicateurs réglementaires 2018

Service public de l'assainissement collectif

INDICATEURS DESCRIPTIFS DES SERVICES		PRODUCTEUR	VALEUR 2017	VALEUR 2018
[D201.0]	Estimation du nombre d'habitants desservis par un réseau de collecte des eaux usées, unitaire ou séparatif	Collectivité (2)		
[D202.0]	Nombre d'autorisations de déversement	Collectivité (2)		
[D203.0]	Quantité de boues issues des ouvrages d'épuration	Délégataire	2 088,9 t MS	2 176,0 t MS
[D204.0]	Prix du service de l'assainissement seul au m ³ TTC	Délégataire	€uro/m³	€uro/m³
INDICATEURS DE PERFORMANCE		PRODUCTEUR	VALEUR 2017	VALEUR 2018
[P203.3]	Conformité de la collecte des effluents (*)	Police de l'eau	A la charge de la Police de l'eau	
[P204.3]	Conformité des équipements d'épuration	Police de l'eau	A la charge de la Police de l'eau	
[P205.3]	Conformité de la performance des ouvrages d'épuration	Police de l'eau (2)	A la charge de la Police de l'eau	
[P206.3]	Taux de boues issues des ouvrages d'épuration évacuées selon des filières conformes	Délégataire	100 %	100 %

(1) Le délégataire fournit dans le corps du rapport les informations en sa possession en fonction de la prise en compte dans son contrat de délégation de l'arrêté du 21 juillet 2015

(2) Les éléments de calcul connus du délégataire sont fournis dans le corps du présent rapport

(*) A ce jour, cet indicateur n'est pas défini

1.6. Autres chiffres clés de l'année 2018

LA PERFORMANCE ET L'EFFICACITE OPERATIONNELLE		PRODUCTEUR	VALEUR 2017	VALEUR 2018
	Conformité réglementaire des rejets (arrêté préfectoral)	Déléataire	100,0 %	100,0 %
	Conformité réglementaire des rejets (directive européenne)	Déléataire	100,0 %	100,0 %
LA GESTION DU PATRIMOINE		PRODUCTEUR	VALEUR 2017	VALEUR 2018
	Nombre d'usines de dépollution	Déléataire	1	1
	Capacité de dépollution en équivalent-habitants	Déléataire	151 000 EH	151 000 EH
LA DEPOLLUTION		PRODUCTEUR	VALEUR 2017	VALEUR 2018
	Volume arrivant (collecté)	Déléataire	4 712 960 m ³	4 925 669 m ³
VP176	Charge moyenne annuelle entrante en DBO5	Déléataire	2 999 kg/j	2 569 kg/j
	Charge moyenne annuelle entrante en EH	Déléataire	49 983 EH	42 809 EH
	Volume traité	Déléataire	4 327 882 m ³	4 399 778 m ³
L'EVACUATION DES SOUS-PRODUITS		PRODUCTEUR	VALEUR 2017	VALEUR 2018
	Masse de refus de dégrillage évacués	Déléataire	34,3 t	40,0 t
	Masse de sables évacués	Déléataire	124,2 t	119,8 t
	Volume de graisses évacuées	Déléataire	Graisses traitées in situ sur site.	
LES CONSOMMATEURS ET LEUR CONSOMMATION		PRODUCTEUR	VALEUR 2017	VALEUR 2018
VP056	Nombre total d'abonnés (clients)	Déléataire		1
	- Nombre d'abonnés du service	Déléataire		
	- Nombre d'autres services (réception d'effluent)	Déléataire		1
VP068	Assiette totale de la redevance	Déléataire	3 062 681 m ³	2 811 440 m ³
	- Assiette de la redevance des abonnés du service	Déléataire	m ³	m ³
	- Assiette de la redevance « autres services » (réception d'effluent)	Déléataire	3 062 681 m ³	2 811 440 m ³

(1) Le déléataire fournit dans le corps du rapport les informations en sa possession en fonction de la prise en compte dans son contrat de délégation de l'arrêté du 21 juillet 2015

(2) Les éléments de calcul connus du déléataire sont fournis dans le corps du présent rapport

LA SATISFACTION DES CONSOMMATEURS ET L'ACCES A L'EAU	PRODUCTEUR	VALEUR 2017	VALEUR 2018
Existence d'une mesure de satisfaction consommateurs	Délégataire		
Taux de satisfaction globale par rapport au Service	Délégataire	86 %	88 %
Existence d'une Commission consultative des Services Publics Locaux	Délégataire		
Existence d'une Commission Fonds Solidarité Logement	Délégataire	Oui	Oui
LES CERTIFICATS	PRODUCTEUR	VALEUR 2017	VALEUR 2018
Certifications ISO 9001, 14001, 50001	Délégataire	En vigueur	En vigueur
Réalisation des analyses par un laboratoire accrédité	Délégataire	Non – Laboratoire intercalibré avec un laboratoire COFRAC Les résultats de cette intercalibration sont fournis en annexe 1	

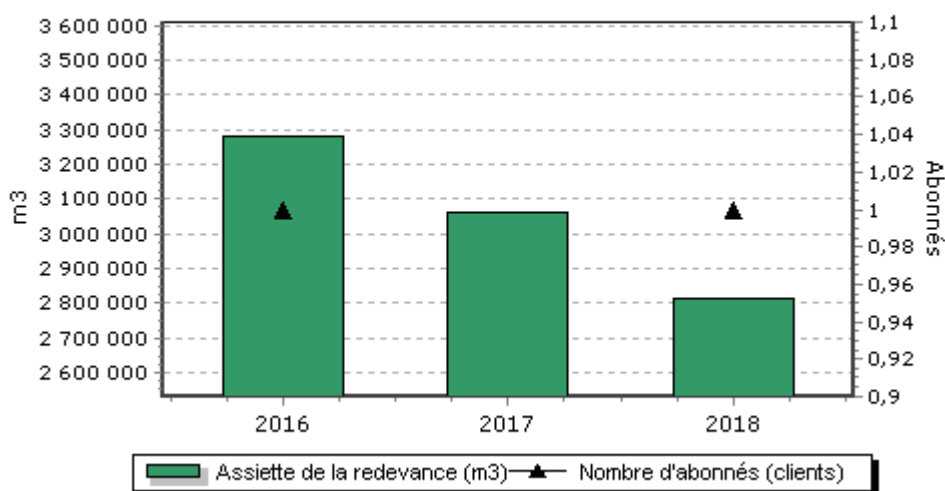
Sans objet.

2.1. Les consommateurs et l'assiette de la redevance

Le nombre d'abonnés (clients) par catégorie constaté au 31 décembre, au sens du décret du 2 mai 2007, figure au tableau suivant :

	2016	2017	2018	N/N-1
Nombre d'abonnés (clients) desservis	1		1	
Autres services (réception d'effluent)	1		1	
Assiette de la redevance (m3)	3 282 388	3 062 681	2 811 440	-8,2%
Autres services (réception d'effluent)	3 282 388	3 062 681	2 811 440	-8,2%

Evolution comparative du nombre d'abonnés et de l'assiette de redevance



Le volume de la redevance correspondant à la réception d'effluents en provenance d'autres services se détaille de la façon suivante :

	2016	2017	2018
Assiette de la redevance réception d'effluent autres services (m3)	3 282 388	3 062 681	2 811 440

2.2. La satisfaction des consommateurs

Satisfaire les consommateurs des services que nous exploitons est au cœur de l'action quotidienne de Veolia. Recueillir régulièrement le jugement qu'ils portent sur ces services est donc essentiel.

Le baromètre de satisfaction réalisé par Veolia porte sur les principaux critères d'appréciation de nos prestations :

- ◆ la qualité de la relation avec l'abonné : accueil par les conseillers du Centre d'appel, par ceux de l'accueil de proximité,...
- ◆ la qualité de l'information adressée aux abonnés.

Les résultats représentatifs de votre service en décembre 2018 sont :

	2016	2017	2018	N/N-1
Satisfaction globale	89	86	88	+2
La continuité de service	95	95	95	0
Le niveau de prix facturé	54	55	65	+10
La qualité du service client offert aux abonnés	86	80	85	+5
Le traitement des nouveaux abonnements	90	85	87	+2
L'information délivrée aux abonnés	76	76	74	-2

Des indicateurs de performance permettent aussi d'évaluer de manière objective la qualité du service rendu.

→ Les 5 promesses aux consommateurs de Veolia

Par ces 5 promesses, Veolia concrétise sa volonté de placer les consommateurs du territoire au cœur de son action. Elles témoignent de la mobilisation quotidienne des femmes et des hommes de Veolia à leur service, tout au long de leur parcours avec le service : nous leur devons chaque jour une eau potable distribuée à domicile, l'assainissement de leurs eaux usées, mais aussi un accompagnement, une réactivité et une transparence sans faille.

#1 Qualité : « Nous nous mobilisons à 100% pour la qualité de votre eau ».

#2 Intervention : « Nous réagissons et vous aidons à faire face aux incidents »

#3 Budget : « Nous vous accompagnons dans la gestion de votre facture d'eau »

#4 Services : « Nous sommes à votre écoute quand et comme vous le souhaitez »

#5 Conseil : « Nous vous aidons à maîtriser votre consommation »



2.3. Données économiques

Sujet du ressort de la CASQ.

→ *Le taux d'impayés sur les factures d'eau de l'année précédente [P257.0]*

Le taux d'impayés est calculé au 31/12 de l'année 2018 sur les factures émises au titre de l'année précédente. Le taux d'impayés correspond aux retards de paiement.

C'est une donnée différente de la rubrique « pertes sur créances irrécouvrables et contentieux recouvrement » figurant dans le CARE ; cette dernière reprend essentiellement les pertes définitivement comptabilisées. Celles-ci peuvent être enregistrées avec de plus grands décalages dans le temps compte tenu des délais nécessaires à leur constatation définitive.

Une détérioration du taux d'impayés témoigne d'une dégradation du recouvrement des factures d'eau. Une telle dégradation peut annoncer la progression des factures qui seront enregistrées ultérieurement en pertes sur créances irrécouvrables.

La loi Brottes du 15 avril 2013 a modifié les modalités de recouvrement des impayés par les services d'eau dans le cas des résidences principales. Quelles que soient les circonstances, les services d'eau ont interdiction de recourir aux coupures d'eau en cas d'impayés et doivent procéder au recouvrement des factures par toutes les autres voies légales offertes par la réglementation. Elles demeurent uniquement possibles dans le cas de résidences secondaires ou de locaux à strict usage professionnel, hors habitation. Cette situation a potentiellement pour effet de renchérir les coûts de recouvrement et/ou de pénaliser les recettes de l'ensemble des acteurs (délégataires, collectivités...).

→ *Le montant des abandons de créance et total des aides accordées [P207.0]*

Assurer l'accès de tous au service public est une priorité pour votre collectivité et pour Veolia. Les dispositifs mis en œuvre s'articulent autour de trois axes fondamentaux :

- ◆ Urgence : des facilités de paiement (échéanciers, mensualisation, mandat-compte sans frais,...) sont proposées aux abonnés rencontrant temporairement des difficultés pour régler leur facture d'eau.
- ◆ Accompagnement : en partenariat avec les services sociaux, nous nous engageons à accueillir et orienter les personnes en situation de précarité, en recherchant de façon personnalisée les solutions les plus adaptées pour faciliter l'accès à l'eau.
- ◆ Assistance : pour les foyers en grande difficulté financière, Veolia participe au dispositif Solidarité Eau intégré du Fonds de Solidarité Logement départemental.

3. Le patrimoine de votre service



3.1. L'inventaire des installations

Cette section présente la liste des usines de dépollution et des postes de relèvement/refoulement associés au contrat.

Usines de dépollution	Capacité épuratoire en DBO5 (kg/j)	Capacité équivalent habitant (EH)	Capacité hydraulique (m3/j)
Station d'Épuration de Saint-Quentin	8 175	151 000	28 800
Capacité totale :	8 175	151 000	28 800

Capacité épuratoire en kg de DBO5 / j et capacité hydraulique en m3/j selon les données du constructeur, capacité en EH établie sur une base de 60 g de DBO5 par habitant et par jour.

→ *Les ouvrages de déversement en milieu naturel*

Non intégré au périmètre contractuel

→ *Les canalisations, branchements et équipements*

Non intégré au périmètre contractuel

3.2. Les indicateurs de suivi du patrimoine

Branchements, réseaux, postes de relèvement, usines de dépollution, installations de traitement des boues, bâtiments..., constituent un patrimoine physique et financier considérable pour la Collectivité.

Dans le cadre d'une responsabilité partagée – selon le cadre défini par le contrat - une démarche de gestion durable et optimisée de ce patrimoine est mise en œuvre afin de garantir le maintien en condition opérationnelle des ouvrages et le bon fonctionnement des équipements.

La mise à jour de l'intégralité des données patrimoniales du service est réalisée grâce à des outils de connaissance du patrimoine et d'un Système d'Information Géographique (SIG). L'analyse de l'ensemble des données apporte à la collectivité une connaissance détaillée de son patrimoine et de son état. Veolia est à même de procéder aux arbitrages entre réparation et renouvellement, et de proposer à la Collectivité, pour les opérations à sa charge, les éléments justifiant les priorités de renouvellement.

3.3. Gestion du patrimoine

3.3.1. LES RENOUVELLEMENTS REALISES

Le renouvellement des installations techniques du service conditionne la performance à court et long termes du service. A court terme, les actions d'exploitation permettent de maintenir ou d'améliorer la performance technique des installations. A long terme, elles deviennent insuffisantes pour compenser leur vieillissement, et il faut alors envisager leur remplacement, en cohérence avec les niveaux de service fixés par la collectivité.

Le renouvellement peut concerner les installations (usines...) ainsi que les équipements du réseau. Il peut correspondre au remplacement à l'identique (ou à caractéristiques identiques compte tenu des évolutions technologiques) complet ou partiel d'un équipement, ou d'un certain nombre d'articles d'un lot (ex : capteurs).

Le renouvellement peut être assuré soit dans le cadre d'un Programme Contractuel, d'une Garantie de Continuité de Service ou d'un Compte de renouvellement. Le suivi des renouvellements à faire et réalisés chaque année est enregistré dans une application informatique dédiée.

→ *Les installations*

Installations électromécaniques	Opération réalisée dans l'exercice	Mode de gestion
RELEVEMENT		
POSTE RELEVEMENT PRINCIPAL		
POMPE 2 CENTRIFUGE IMMERGEE	Renouvellement	Compte
POSTE A		
DEBITMETRE 1	Rénovation	Compte
DEBITMETRE 2	Rénovation	Compte
PRETRAITEMENT		
DESSABLEUR		
POMPE SABLE 1	Renouvellement	Compte
POMPE SABLE 2	Renouvellement	Compte
BIOLOGIQUE		
ANOXIE ANAEROBIE 2		
AGITATEUR IMMERGE 3	Renouvellement	Compte
BASSIN AERATION 1		
MOTEUR BROSSE 1	Renouvellement	Compte
MOTEUR BROSSE 6	Renouvellement	Compte
BASSIN AERATION 2		
MOTEUR BROSSE 11	Renouvellement	Compte
MOTEUR BROSSE 4	Renouvellement	Compte
MOTEUR BROSSE 7	Renouvellement	Compte
REDUCTEUR BROSSE 3	Rénovation	Compte
DEGAZAGE		
POMPE CENTRIFUGE IMMERGEE	Renouvellement	Compte
RECIRCULATION DES BOUES		
POMPE 2 CENTRIFUGE IMMERGEE	Renouvellement	Compte
CLARIFICATION		
CLARIFICATEUR 1		
STRUCTURE PONT RACLEUR	Rénovation	Compte
CLARIFICATEUR 2		
STRUCTURE PONT RACLEUR	Rénovation	Compte
CANAL DE SORTIE		
ECHANTILLONNEUR	Renouvellement	Compte
ENSEMBLE EAU INDUSTRIELLE		
ANTI-BELIER HYDROFORT	Renouvellement	Compte
POMPE EAU INDUSTRIELLE 2	Renouvellement	Compte
POMPE SURPR EAU INDUSTRIELLE 2	Renouvellement	Compte
DESHYDRATATION		
ENSEMBLE DESHYDRATATION		
TABLE D'EGOUTTAGE 1 OUT	Rénovation	Compte
DEBITMETRE POMPE 1	Renouvellement	Compte
DEBITMETRE POMPE 2	Renouvellement	Compte
TRANSFERT DES BOUES EGOUTTEES		
DEBITMETRE ELECTROMAGNETIQUE	Renouvellement	Compte

FILTRE PRESSE		
DISPOSITIF DE DEBATISSAGE ET AUTO C	Rénovation	Compte
TOILES ET SOUS TOILE	Renouvellement	Compte
CHARIOT DE LAVAGE IN	Rénovation	Compte
MANITOU IN	Renouvellement	Compte
POMPE D'ALIMENTATION DU FILTRE	Rénovation	Compte
GROUPE HYDRAULIQUE HP	Renouvellement	Compte
DESODORISATION		
ENSEMBLE VENTILATION		
AEROTHERME 2	Renouvellement	Compte
DIVERS		
LOCAL LABORATOIRE		
BALANCE DE PRECISION	Renouvellement	Compte
BURETTE DIGITALE 5	Renouvellement	Compte
MINERALISATEUR 1 NTK	Renouvellement	Compte
CONDUCTIMETRE PORTABLE	Renouvellement	Compte
POMPE A VIDE 1	Renouvellement	Compte
PROGRAMMATEUR MINERALISATEUR 1	Renouvellement	Compte
ENREGISTREUR TEMPERATURE 1	Renouvellement	Compte
TRAITEMENTS SPECIFIQUES		
MATIERES DE VIDANGE		
TAMIS ROTATIF	Rénovation	Compte
FOSSE A GRAISSES		
POMPE CENTRIFUGE REPRISE	Renouvellement	Compte
TRAITEMENT BIO-GRAISSES		
VIS TRANSPORTEUR	Rénovation	Compte

→ *Les réseaux et branchements*

Non intégré au périmètre contractuel

3.3.2. LES TRAVAUX NEUFS REALISES

→ *Les installations*

Travaux réalisés par le délégataire :

Installations électromécaniques	Réalisé dans l'exercice
DIVERS	
LOGICIEL PREVISION METEO	X
INVESTISSEMENTS 2017	
AMENAGEMENTS SECURITE 2018	X

4. La performance et l'efficacité opérationnelle pour votre service



4.1. La maintenance du patrimoine



On distingue deux types d'interventions :

- ◆ Des opérations programmées d'entretien, maintenance, réparation ou renouvellement, définies grâce à des outils d'exploitation, analysant notamment les risques de défaillance,
- ◆ Des interventions non-programmées (urgences ou crises) qui nécessitent une réactivité maximale des équipes opérationnelles grâce à des procédures d'intervention parfaitement décrites et éprouvées. Les interruptions de service restent ainsi l'exception.

La réalisation de ces interventions conduit le cas échéant à faire appel à des compétences mutualisées (régionales ou nationales) et bénéficie du support d'outils informatiques de maintenance et de gestion des interventions.



La gestion centralisée des interventions

Le pilotage des interventions de nos techniciens est centralisé, qu'elles soient programmées ou imprévues, qu'il s'agisse de la maintenance d'un équipement, d'une intervention sur le branchement d'un abonné ou encore d'un prélèvement pour analyse en cas de suspicion de pollution dans le réseau.

→ *Les opérations de maintenance des installations*

Les opérations de maintenance effectuées en 2018 ont été transmises mensuellement à la CASQ lors des transmissions des données d'autosurveillance.

Le recensement de ces opérations est joint en Annexe 5.

4.2. L'efficacité du traitement

La conformité des systèmes de traitement aux prescriptions réglementaires concerne le niveau d'équipement des installations, ainsi que la qualité des rejets et leur impact sur le milieu naturel. Cette conformité est évaluée au travers, d'une part, des indicateurs de l'arrêté du 2 mai 2007 et, d'autre part, des critères de l'arrêté du 21 juillet 2015.

Dans le cadre de la mise en œuvre de l'arrêté du 21 juillet 2015, les services en charge de la Police de l'Eau sont susceptibles d'avoir modifié les critères d'évaluation de la conformité des réseaux de collecte et des installations de traitement.

Les informations fournies ci-après relatives à la conformité réglementaire sont à considérer comme indicatives et restant à confirmer par les services en charge de la Police de l'Eau.

C'est également pourquoi, nous avons rappelé les hypothèses sur lesquelles se fondent nos évaluations de conformité.

En effet, les modalités précises d'évaluation retenues pour évaluer la conformité s'appuient en premier lieu sur les critères des services en charge de la Police de l'Eau lorsque ceux-ci ont été inscrits dans un arrêté préfectoral et/ou portés à la connaissance de Veolia. A défaut, les critères pris en compte sont ceux énoncés dans les guides généraux d'application de l'arrêté du 21 juillet 2015 élaborés par la Direction de l'Eau et la Biodiversité.

4.2.1. CONFORMITE GLOBALE

→ *La conformité des équipements d'épuration [P204.3]*

Cet indicateur [P204.3] permet d'évaluer la conformité des équipements de l'ensemble des stations d'épuration d'un service d'assainissement, au regard des dispositions réglementaires issues de la directive européenne ERU. Cet indicateur résulte des conformités de chaque station de traitement des eaux usées (STEU) du service, pondérées par la charge entrante en DBO5 (moyenne annuelle). La conformité de chacune des STEU est établie par les services de l'état et est adressée à l'exploitant en vertu de l'article 22 de l'arrêté du 21 juillet 2015. La valeur de cet indicateur n'a pas été communiquée à Veolia à la date d'établissement du présent rapport.

→ *La conformité de la performance des ouvrages d'épuration aux prescriptions nationales issues de la directive ERU [P205.3]*

Cet indicateur permet d'évaluer la conformité de la performance de l'ensemble des stations d'un service, au regard des dispositions réglementaires issues de la Directive européenne ERU. Il [P205.3] est à établir par la Police de l'eau, qui doit l'adresser à l'exploitant en vertu de l'article 22 de l'arrêté du 21 juillet 2015. La valeur de cet indicateur n'a pas été communiquée à Veolia à la date d'établissement du présent rapport.

En l'absence de réception à la date d'établissement du présent rapport annuel des éléments relatifs à cet indicateur, Veolia présente ci-dessous un indicateur approché, établi à partir des données issues de l'autosurveillance mise en œuvre et des valeurs caractéristiques de référence de la station (CBPO, Qref) à utiliser, établies et communiquées par le service de Police des eaux (arrêté préfectoral d'autorisation, ou à défaut manuel d'autosurveillance). Ces valeurs sont rappelées par station dans le tableau ci-dessous.

L'évaluation est réalisée en écartant les bilans correspondant à un débit arrivant à la station (en amont du DTS) au-delà du débit de référence caractéristique de la station et les bilans en situations inhabituelles (opérations de maintenance programmées, circonstances exceptionnelles telles que catastrophes naturelles, inondations...).

Les indices suivants mesurent la conformité par rapport à la réglementation (arrêté du 21 juillet 2015 transposant la Directive ERU).

Conformité réglementaire des rejets	à la directive Européenne	à l'arrêté préfectoral
	Performance globale du service (%)	100,00
Station d'Épuration de Saint-Quentin	100,00	100,00

Pour établir la performance globale, dans le cas de plusieurs usines de dépollution, le taux de chaque usine est pondéré par la charge en DBO5 arrivant sur le système de traitement.

→ *La conformité des performances des équipements d'épuration au regard des prescriptions de l'acte individuel [P254.3]*

Cet indicateur [P254.3], qui concerne uniquement les usines d'épuration de plus de 2000 EH, correspond au nombre de bilans conformes aux objectifs de rejet spécifiés par l'arrêté préfectoral ou, par défaut, selon les règles d'évaluation de la conformité identifiées avec la Police de l'Eau, rapporté au nombre total de bilans réalisés sur 24 heures. Pour calculer cet indicateur, les bilans correspondant à un débit arrivant à la station (en amont du DTS) au-delà du débit de référence caractéristique de la station et les bilans en situations inhabituelles (opérations de maintenance programmées, circonstances exceptionnelles telles que catastrophes naturelles, inondations...) sont écartés, selon la réglementation en vigueur.

Conformité des performances des équipements d'épuration	2016	2017	2018
Performance globale du service (%)	99	100	100
Station d'Épuration de Saint-Quentin	99	100	100

Pour établir la performance globale, dans le cas de plusieurs usines de dépollution, le taux de chaque usine est pondéré par la charge en DBO5 arrivant sur le système de traitement.

→ *Taux de boues issues des ouvrages d'épuration évacuées selon des filières conformes [P206.3]*

Cet indicateur mesure la proportion des boues évacuées par l'ensemble des stations d'épuration d'un service d'assainissement, et traitées ou valorisées conformément à la réglementation. Les filières de traitement et/ou de valorisation de ces boues peuvent être la valorisation agricole, le compostage, l'incinération, la gazéification et la décharge agréée.

	2016	2017	2018
Taux de boues évacuées selon une filière conforme (%)	100	100	100
Station d'Épuration de Saint-Quentin	100	100	100

4.2.2. BILAN D'EXPLOITATION ET CONFORMITES PAR STATION

Les données de bilan et conformité sont détaillées en annexe du présent document.

Les autres données d'auto-surveillance sont consultables sur les registres d'autosurveillance, tenus à jour conformément à l'arrêté du 21 juillet 2015.

Station d'Épuration de Saint-Quentin

Rappel des valeurs caractéristiques de la station et des performances de traitement attendues

Les valeurs caractéristiques utilisées pour l'évaluation de la conformité de la station sont présentées dans le tableau qui suit. Il s'agit des valeurs établies et communiquées par le service de Police des eaux (arrêté préfectoral d'autorisation, ou à défaut manuel d'autosurveillance) (Débit de référence) ou fournies par le constructeur (capacité nominale).

Valeurs caractéristiques utilisées pour l'évaluation de conformité

	2018
Débit de référence (m ³ /j)	28 800
Capacité nominale (kg/j)	8 175

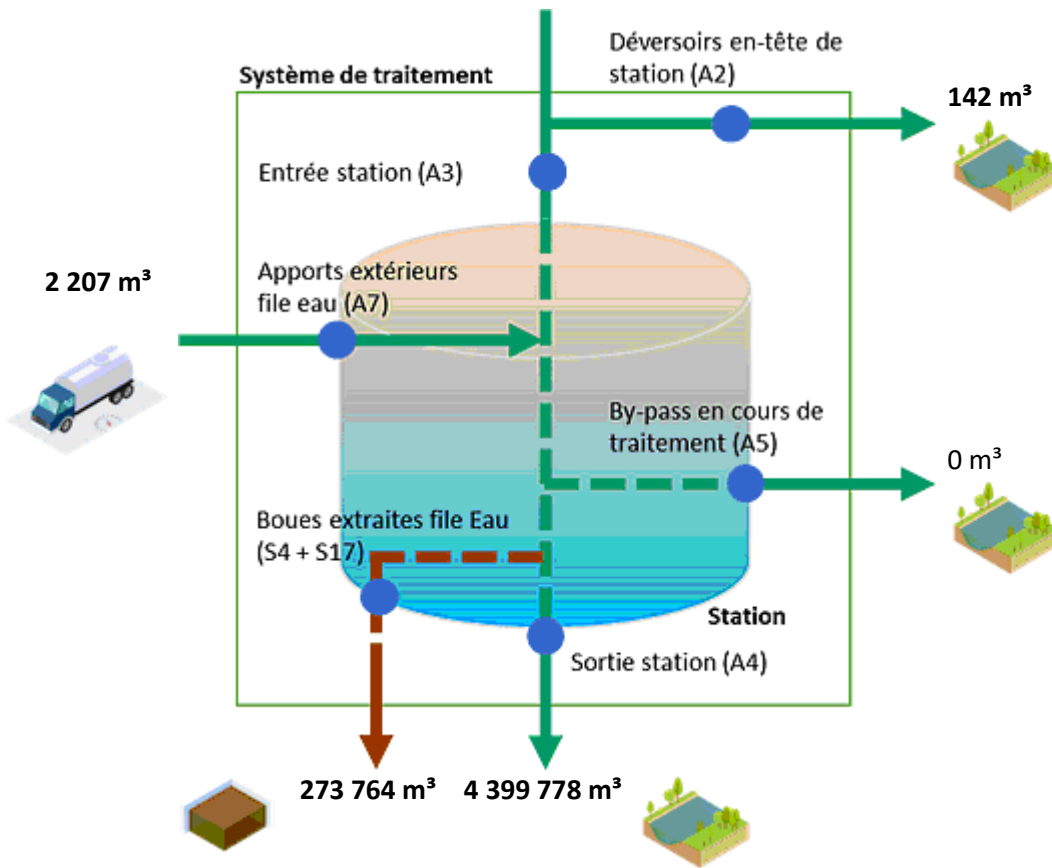
Performances attendues (selon arrêté préfectoral) (*)

	DCO	DBO5	MES	NTK	NGL	NH4	Ptot
Concentration maximale à respecter (mg/L) (*)							
moyenne journalière par bilan	90,00	25,00	35,00				
moyenne annuelle				7,00	10,00	3,00	1,00
Concentration réductible en sortie (mg/L)							
moyenne journalière par bilan	250,00	50,00	85,00				
Rendement minimum moyen (%)							
moyen journalier par bilan	90,00	85,00	92,00				
moyen annuel				85,00	80,00	85,00	85,00

* : En général, pour les paramètres NTK, NGL et Ptot, les conformités se jugent en moyennes annuelles, et pour les autres paramètres en moyennes journalières par bilan, cela sous réserve d'absence d'indications complémentaires d'arrêtés préfectoraux locaux.

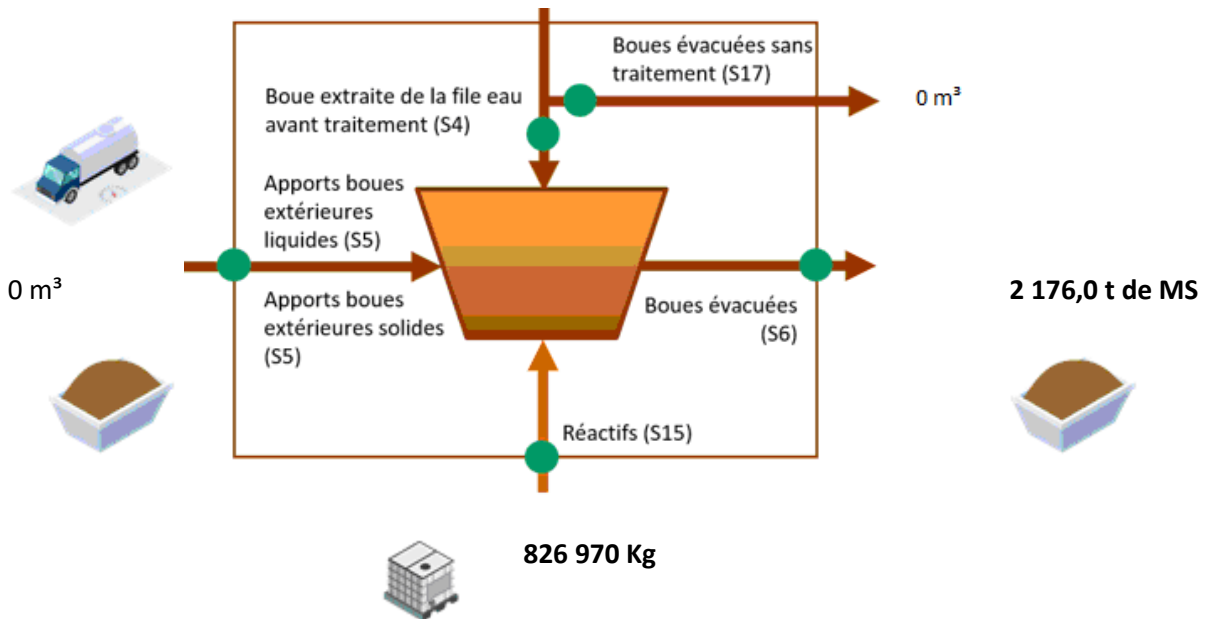
File Eau

4 955 501 m³



File Boue

273 764 m³



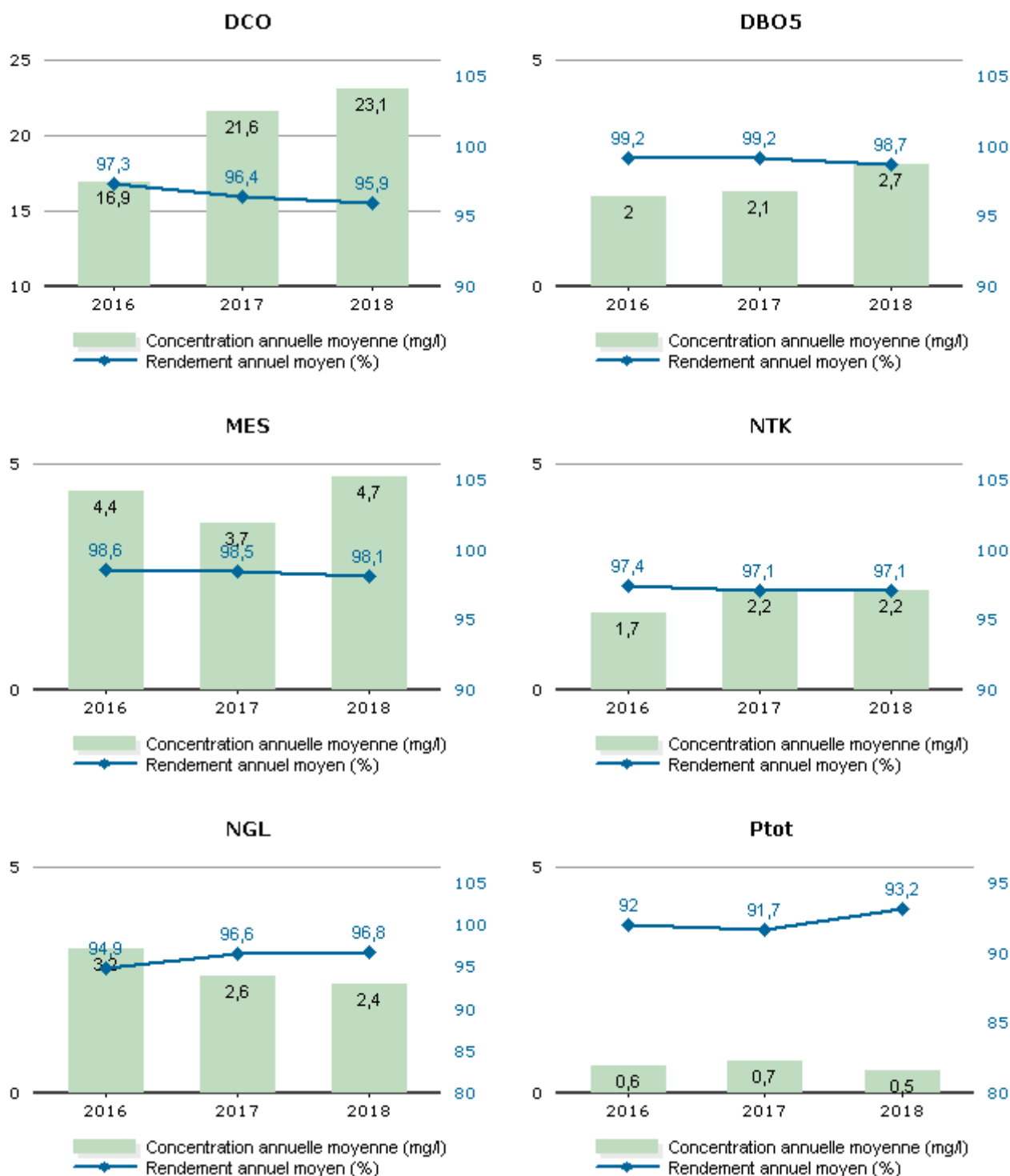
Fréquences d'analyses

Le tableau suivant présente le nombre de bilans disponibles par paramètre.

	2018
DCO	157
DBO5	105
MES	157
NTK	105
NGL	105
Ptot	105

Concentrations en sortie et rendements épuratoires

Les graphiques suivants présentent la qualité d'eau obtenue en sortie de station de traitement ainsi que les rendements épuratoires obtenus :



Les valeurs moyennes observées (concentrations et rendements) ne permettent pas de mesurer le respect de la prescription lorsque celle-ci s'applique bilan par bilan. L'évaluation du taux de respect fait l'objet de l'indicateur de conformité présenté dans la suite de la présente section.

Conformité de la performance

Les évaluations de la conformité sont réalisées en excluant les bilans pour lesquels le débit entrant dépasse le débit de référence retenu et les bilans en situations inhabituelles (catastrophes naturelles, inondations, ...). La conformité à la Directive Européenne est évaluée au regard du respect des objectifs de traitement

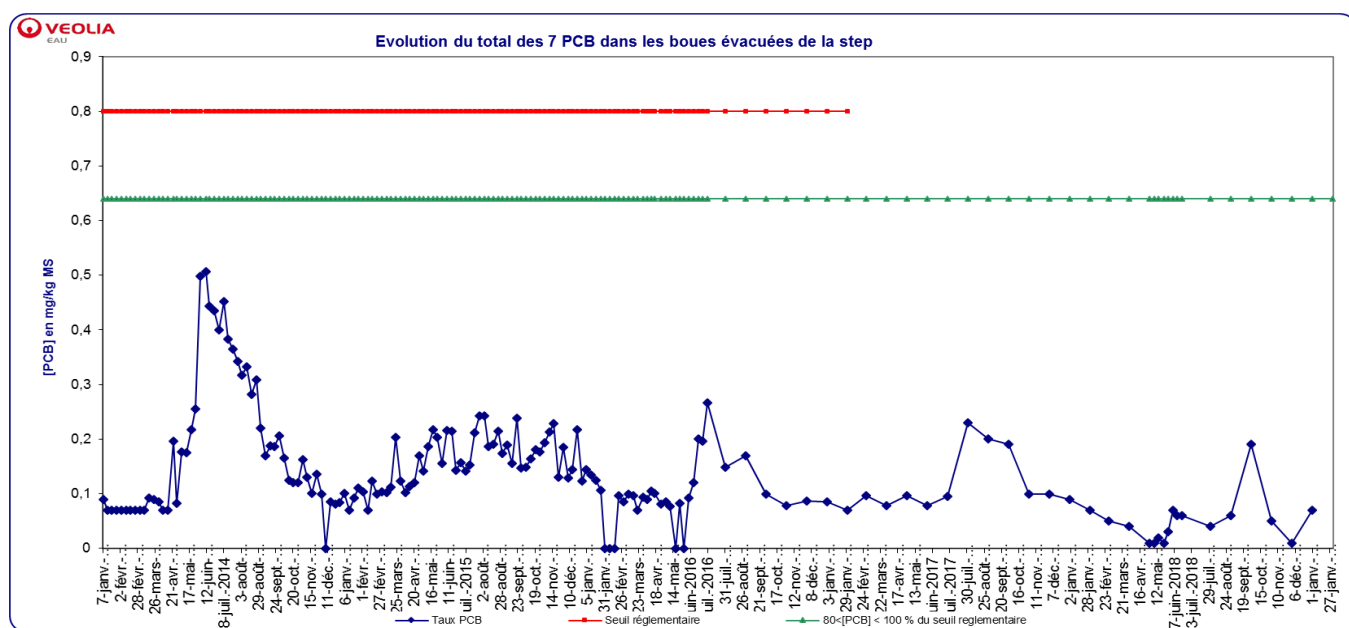
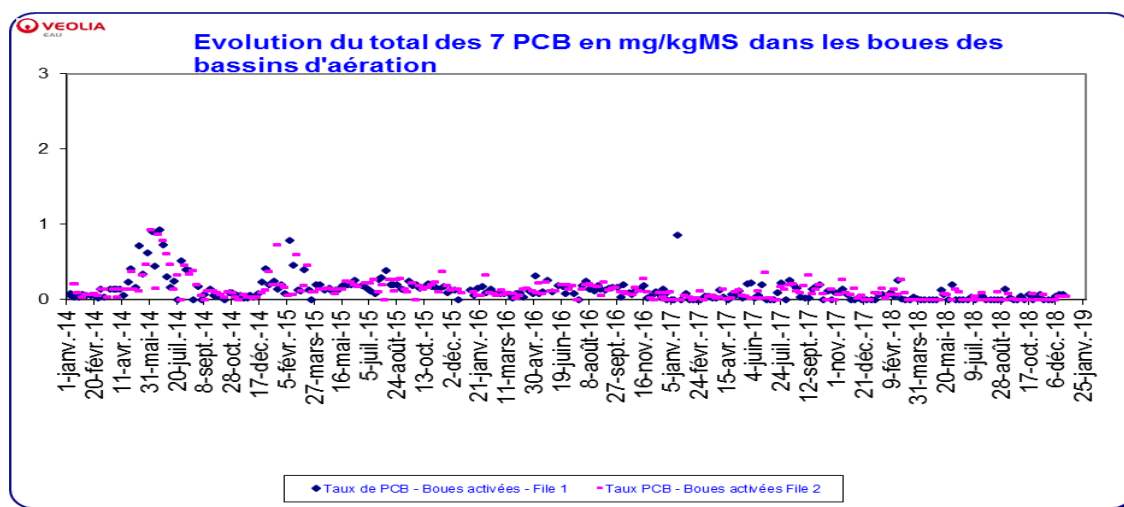
définis dans l'arrêté du 21 juillet 2015 et la conformité locale est définie au regard des prescriptions de l'arrêté préfectoral.

	2016	2017	2018
Conformité à la Directive Européenne	100,00	100,00	100,00
Conformité à l'arrêté préfectoral	100,00	100,00	100,00

Qualité du traitement des boues

Suivi hebdomadaire des PCB :

Suite à l'accord avec la CASQ le suivi des PCB a été aménagé. Les analyses de suivi dont désormais effectuées à la fréquence suivante : hebdomadaire pour les boues activées et mensuelle pour les boues déshydratées.



Quantité de boues issues des ouvrages d'épuration

Cet indicateur permet d'évaluer l'efficacité de dépollution des usines (extraction et concentration de la pollution de l'effluent traité), hors effet de stock. Il s'exprime en tonnage de matières sèches.

	2016	2017	2018
Boues évacuées (Tonnes de MS) (S6)	2 152,8	2 088,9	2 176,0

Boues évacuées par destination et proportion évacuée selon une filière conforme

Ce tableau présente la proportion de boues évacuées selon une filière conforme.

	2016	2017	2018
Taux de boues évacuées selon une filière conforme (%)	100,0	100,0	100,0

Destination des boues évacuées

Ce tableau présente le détail pour l'année des destinations des boues évacuées.

	Produit brut (t)	Siccité (%)	Matières sèches (t)	Destination conforme (%) *
Valorisation agricole	2695,4	31,41	846,6	100,00
Compostage norme NF	4328,7	30,71	1329,4	100,00
Total	7024,1	30,98	2176	100,00

* répartition calculée sur les tonnes de matières sèches.

Sous-produits évacués par destination

Ce tableau présente les sous-produits générés et leur devenir.

	2016	2017	2018
Centre de stockage de déchets (t) Refus	35,2	34,3	40,0
Total (t)	35,2	34,3	40,0
Centre de stockage de déchets (t) Sables	130,4	124,2	119,8
Total (t)	130,4	124,2	119,8

4.2.3. LA SURVEILLANCE DES MICROPOLLUANTS DANS LES EAUX DE REJETS

La note technique du 12 août 2016 précise les modalités de recherche des substances dangereuses dans les eaux (RSDE). Cette surveillance, suspendue par la note du 19 janvier 2015, devra être de nouveau mise en œuvre en 2018 sur les stations d'épuration de plus de 10 000 EH. Par ailleurs, la note du 12 août 2016 renforce la lutte à la source contre les micropolluants en rendant obligatoire la recherche au sein de la zone de collecte des émetteurs de substances présentes significativement au niveau de la station d'épuration, et cela dès 2017 pour un certain nombre de systèmes d'assainissement.

Veolia se tient à votre disposition pour vous aider dans la mise en œuvre de ces textes importants et évaluer leurs conséquences pour votre service.

La campagne de recherche des micropolluants a débutée en 2018 pour les trois points concernés :

- Entrée Poste A
- Entrée Poste B
- Rejet de l'usine.

La campagne se déroule du mois d'avril 2018 au mois de février 2019.

Les prélèvements seront répartis conformément à l'arrêté préfectoral et seront espacés tous d'au minimum un mois.

4.3. L'efficacité environnementale

4.3.1. LE BILAN ENERGETIQUE DU PATRIMOINE



Un véritable management de la performance énergétique des installations est mis en œuvre. Cela contribue ainsi à la réduction des consommations d'énergie et à la limitation des émissions de gaz à effet de serre.

	2016	2017	2018	N/N-1
Energie relevée consommée (kWh)	3 730 748	3 401 944	3 322 582	-2,33%

4.3.2. LA CONSOMMATION DE REACTIFS

Le choix du réactif est établi afin :

- d'assurer un rejet au milieu naturel de qualité conforme à la réglementation,
- de réduire les quantités de réactifs à utiliser.

→ *La consommation de réactifs*

	FILE EAU				FILE BOUES					
	FeCl3		Aquarhone		Polymère		FeCl3		Chaux	
	Conso	RATIO	Conso	RATIO	Conso	RATIO	Conso	RATIO	Conso	RATIO
	kg com	kg/kg Pt éli	kg com	kg/kg Pt éli	kg com	kg/t MS	kg com	kg/t MS	kg com	kg/t MS
2018	36	0,0	65 188	2,1	16 130	9,2	410 166	234	429 900	246
janv-18			4 843	1,4	1 260	7,5	71 628	425	47 480	282
févr-18			4 940	2,0	1 450	9,1	69 400	437	31 880	201
mars-18			4 359	1,5	1 630	9,5	35 870	209	63 100	368
avr-18			4 068	1,5	1 560	11,6	73 123	546	32 200	240
mai-18			5 839	2,5	1 140	8,1	36 040	255	31 800	225
juin-18			5 441	2,4	1 590	9,1	70 359	403	32 000	183
juil-18			3 874	1,8	1 190	8,5	27 255	195	31 140	223
août-18			8 234	3,8	1 300	10,4	28 412	228	32 300	259
sept-18	36	0,0	4 359	1,6	990	9,5	23 195	222	31 080	297
oct-18			7 749	2,9	1 590	10,1	34 136	217	32 240	205
nov-18			6 780	2,5	1 310	8,9	35 109	238	32 580	221
déc-18			7 749	3,1	1 120	8,7	29 258	227	32 100	249

Réactifs file Boues

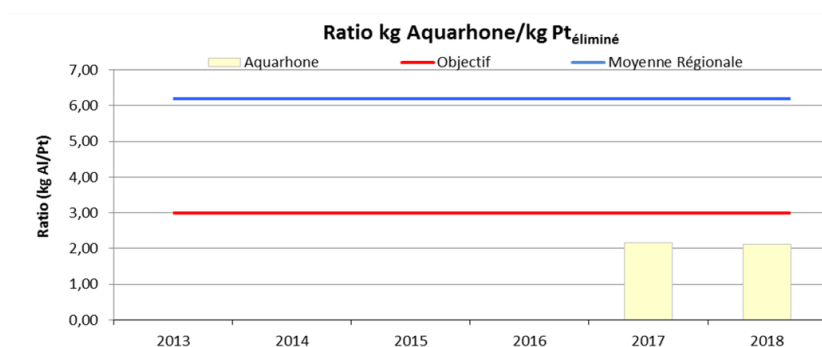
Les consommations de réactifs sur la file boues sont stables comparativement à 2017 sauf pour le polymère. L'augmentation de la consommation en polymère est à mettre en corrélation avec la diminution des boues extraites des clarificateurs ($< 7 \text{ g/l}$). De fait, elles nécessitent plus de polymère afin d'atteindre la concentration cible des boues égouttées destinées à alimenter le filtre presse.

Réactifs file eau

En fin 2016, le chlorure ferrique utilisé dans le cadre de la déphosphatation physico-chimique de l'eau a été remplacé par un polychlorure d'Aluminium.

L'année 2017 est donc la première année de mise en place de ce nouveau réactif et servira de référence à l'optimisation de la consommation dans les années prochaines.

La consommation de polychlorure d'aluminium a **diminué de 3 % en 2018**.



Usine de dépollution - File Eau

	2016	2017	2018	N/N-1
Station d'Épuration de Saint-Quentin				
Chlorure d'aluminium (kg)		67 170	65 188	-3,0%
Chlorure ferrique (kg)	77 800			

Usine de dépollution - File Boue

	2016	2017	2018	N/N-1
Station d'Épuration de Saint-Quentin				
Chaux éteinte (kg)	491 520	430 340	429 900	-0,1%
Chlorure ferrique (kg)	412 560	383 780	380 940	-0,7%
Polymère (kg)	13 998	13 580	16 130	18,8%

5. Le rapport financier du service



5.1. Le Compte Annuel de Résultat de l'Exploitation de la Délégation (CARE)

Le présent chapitre est présenté conformément aux dispositions du décret 2016-86 du 1^{er} février 2016.

→ *Le CARE*

Le compte annuel et l'état détaillé des produits figurent ci-après. Les modalités retenues pour la détermination des produits et charges et l'avis des Commissaires aux Comptes sont présentés en annexe du présent rapport « Annexes financières »

Les données ci-dessous sont en Euros.

VEOLIA EAU-COMPAGNIE GENERALE DES EAUX

Version Finale

Compte Annuel de Résultat de l'Exploitation Année 2018 (en application du décret du 14 mars 2005)

Collectivité: G390A - C.A. ST-QUENTIN STEP

Assainissement

LIBELLE	2017	2018	Ecart %
PRODUITS	1 827 496	1 591 804	-12.90 %
Exploitation du service	1 827 496	1 588 471	
Collectivités et autres organismes publics	0	3 333	
CHARGES	1 992 134	1 792 818	-10.01 %
Personnel	483 130	438 907	
Energie électrique	234 010	211 207	
Produits de traitement	129 401	129 143	
Analyses	18 811	18 938	
Sous-traitance, matières et fournitures	400 573	459 508	
Impôts locaux et taxes	59 692	46 525	
Autres dépenses d'exploitation	242 678	83 712	
<i>télécommunications, poste et telegestion</i>	21 049	11 314	
<i>engins et véhicules</i>	60 936	39 679	
<i>informatique</i>	45 620	56 619	
<i>assurances</i>	5 258	6 870	
<i>locaux</i>	77 967	49 852	
<i>autres</i>	31 849	- 80 624	
Redevances contractuelles	5 000	0	
Contribution des services centraux et recherche	133 403	95 124	
Collectivités et autres organismes publics	0	3 333	
Charges relatives aux renouvellements	246 281	250 160	
<i>fonds contractuel (renouvellements)</i>	246 281	250 160	
Charges relatives aux investissements	39 152	56 261	
<i>programme contractuel (investissements)</i>	39 152	56 261	
RESULTAT AVANT IMPOT	- 164 637	- 201 014	-22.10 %
RESULTAT	- 164 638	- 201 014	-22.09 %

Conforme à la circulaire FP2E de janvier 2006

4/12/2019

→ *L'état détaillé des produits*

L'état suivant détaille les produits figurant sur la première ligne du CARE.

Les données ci-dessous sont en Euros.

VEOLIA EAU-COMPAGNIE GENERALE DES EAUX

Version Finale

Etat détaillé des produits (1)
Année 2018

Collectivité: G390A - C.A. ST-QUENTIN STEP

Assainissement

LIBELLE	2017	2018	Ecart %
Recettes liées à la facturation du service	1 827 496	1 588 471	-13.08 %
<i>dont produits au titre de l'année (hors estimations conso)</i>	1 827 496	752 160	
<i>dont variation de la part estimée sur consommations</i>	0	836 310	
Exploitation du service	1 827 496	1 588 471	-13.08 %
Produits : part de la collectivité contractante	0	3 333	NS
<i>dont produits au titre de l'année (hors estimations conso)</i>	0	3 333	
Collectivités et autres organismes publics	0	3 333	NS

(1) Cette page contient le détail de la première ligne du CARE (produits hors TVA).

4/12/19

Compte tenu des arrondis effectués pour présenter la valeur sans décimale, le total des produits ci-dessus peut être différent à quelques euros près du total des produits inscrits sur le compte annuel de résultat de l'exploitation.

5.2. Situation des biens

→ *Variation du patrimoine immobilier*

Cet état retrace les opérations d'acquisition, de cession ou de restructuration d'ouvrages financées par le délégataire, qu'il s'agisse de biens du domaine concédé ou de biens de reprise.

→ *Inventaire des biens*

L'inventaire au 31 décembre de l'exercice est établi selon les préconisations de la FP2E. Les biens désignés comme biens de retour ou biens de reprise sont ceux expressément désignés comme tels au contrat, conformément au décret 2016-86 du 1er février 2016. S'il y a lieu, l'inventaire distingue les biens propres du délégataire.

→ *Situation des biens*

La situation des biens est consultable au chapitre 3.1 « Inventaire des installations ».

Par ce compte rendu, Veolia présente une vue d'ensemble de la situation du patrimoine du service délégué, à partir des constats effectués au quotidien (interventions, inspections, auto-surveillance, astreinte...) et d'une analyse des faits marquants, des études disponibles et d'autres informations le cas échéant.

Ce compte rendu permet ainsi à la Collectivité, par une connaissance précise des éventuels problèmes, de leur probable évolution et des solutions possibles, de mieux programmer ses investissements.

Les biens dont l'état ou le fonctionnement sont satisfaisants, ou pour lesquels Veolia n'a pas décelé d'indice négatif, et qui à ce titre n'appellent pas ici de commentaire particulier, ne figurent pas dans ce compte rendu.

5.3. Les investissements et le renouvellement

Les états présentés permettent de tracer, selon le format prévu au contrat, la réalisation des programmes d'investissement et/ou de renouvellement à la charge du délégataire, et d'assurer le suivi des fonds contractuels d'investissement.

La méthode de calcul de la charge économique imputée au compte de la délégation est présentée dans l'annexe financière « Les modalités d'établissement du CARE ».

→ Programme contractuel d'investissement

Installations électromécaniques	Montant en €
DIVERS	
LOGICIEL PREVISION METEO	9 431,08
INVESTISSEMENTS 2017	
AMENAGEMENTS SECURITE 2018	65 733,65

→ Programme contractuel de renouvellement

Détail en annexe 3

→ Les autres dépenses de renouvellement

Les états présentés dans cette section permettent de suivre les dépenses réalisées dans le cadre d'une obligation en garantie pour la continuité du service ou d'un fonds contractuel de renouvellement.

La méthode de calcul de la charge économique imputée au compte de la délégation est présentée dans l'annexe financière « Les modalités d'établissement du CARE ».

Dépenses relevant d'une garantie pour la continuité du service :

Cet état fournit, sous la forme préconisée par la FP2E, les dépenses de renouvellement réalisées au cours de l'exercice dans le cadre d'une obligation en garantie pour la continuité du service.

Dépenses relevant d'un fonds de renouvellement :

Un fonds de renouvellement a été défini au contrat. Les dépenses et la situation du fonds relatif à l'exercice sont résumées dans les tableaux suivants :

5.4. Les engagements à incidence financière

Ce chapitre a pour objectif de présenter les engagements liés à l'exécution du service public, et qui à ce titre peuvent entraîner des obligations financières entre Veolia, actuel délégataire de service, et toute entité (publique ou privée) qui pourrait être amenée à reprendre à l'issue du contrat l'exécution du service. Ce chapitre constitue pour les élus un élément de transparence et de prévision.

Conformément aux préconisations de l'Ordre des Experts Comptables, ce chapitre ne présente que les « engagements significatifs, sortant de l'ordinaire, nécessaires à la continuité du service, existant à la fin de la période objet du rapport, et qui à la fois devraient se continuer au-delà du terme normal de la convention de délégation et être repris par l'exploitant futur ».

Afin de rester simples, les informations fournies ont une nature qualitative. A la demande de la Collectivité, et en particulier avant la fin du contrat, Veolia pourra détailler ces éléments.

5.4.1. FLUX FINANCIERS DE FIN DE CONTRAT

Les flux financiers de fin de contrat doivent être anticipés dans les charges qui s'appliqueront immédiatement à tout nouvel exploitant du service. Sur la base de ces informations, il est de la responsabilité de la Collectivité, en qualité d'entité organisatrice du service, d'assurer la bonne prise en compte de ces contraintes dans son cahier des charges.

→ Régularisations de TVA

Si Veolia assure pour le compte de la Collectivité la récupération de la TVA au titre des immobilisations (investissements) mises à disposition¹, deux cas se présentent :

- ◆ Le nouvel exploitant est assujéti à la TVA² : aucun flux financier n'est nécessaire. Une simple déclaration des montants des immobilisations, dont la mise à disposition est transférée, doit être adressée aux services de l'Etat.
- ◆ Le nouvel exploitant n'est pas assujéti à la TVA : l'administration fiscale peut être amenée à réclamer à Veolia la part de TVA non amortie sur les immobilisations transférées. Dans ce cas, le repreneur doit s'acquitter auprès de Veolia du montant dû à l'administration fiscale pour les immobilisations transférées, et simultanément faire valoir ses droits auprès du Fonds de Compensation de la TVA. Le cahier des charges doit donc imposer au nouvel exploitant de disposer des sommes nécessaires à ce remboursement.

→ Biens de retour

Les biens de retour (listés dans l'inventaire détaillé des biens du service) sont remis gratuitement à la Collectivité à l'échéance du contrat selon les modalités prévues au contrat.

→ Biens de reprise

Les biens de reprise (listés dans l'inventaire détaillé des biens du service) seront remis au nouvel exploitant, si celui-ci le souhaite, à l'échéance du contrat selon les modalités prévues au contrat. Ces biens doivent généralement être achetés par le nouvel exploitant.

→ Autres biens ou prestations

Hormis les biens de retour et des biens de reprise prévus au contrat, Veolia utilise, dans le cadre de sa liberté de gestion, certains biens et prestations. Le cas échéant, sur demande de la Collectivité et selon des

¹ art. 210 de l'annexe II du Code Général des Impôts

² Conformément au principe posé par le nouvel article 257 bis du Code Général des Impôts précisé par l'instruction 3 A 6 36 parue au BOI N°50 du 20 Mars 2006 repris dans le BOFiP (BOI-TVA-CHAMP-10-10-50-10)

conditions à déterminer, les parties pourront convenir de leur mise à disposition auprès du nouvel exploitant.

→ *Consommations non relevées et recouvrement des sommes dues au délégataire à la fin du contrat*

Les sommes correspondantes au service exécuté jusqu'à la fin du contrat sont dues au délégataire sortant. Il y a lieu de définir avec la Collectivité les modalités de facturation (relevé spécifique, prorata temporis) et de recouvrement des sommes dues qui s'imposeront au nouvel exploitant, ainsi que les modalités de reversement des surtaxes correspondantes.

5.4.2. DISPOSITIONS APPLICABLES AU PERSONNEL

Les dispositions applicables au personnel du délégataire sortant s'apprécient dans le contexte de la période de fin de contrat. Les engagements qui en découlent pour le nouvel exploitant ne peuvent pas faire ici l'objet d'une présentation totalement exhaustive, pour deux motifs principaux :

- ◆ ils évoluent au fil du temps, au gré des évolutions de carrière, des aléas de la vie privée des agents et des choix d'organisation du délégataire,
- ◆ ils sont soumis à des impératifs de protection des données personnelles.

Veolia propose de rencontrer la Collectivité sur ce sujet pour inventorier les contraintes qui s'appliqueront en fin de contrat.

→ *Dispositions conventionnelles applicables aux salariés de Veolia*

Les salariés de Veolia bénéficient :

- ◆ des dispositions de la Convention Collective Nationale des Entreprises des Services d'Eau et d'Assainissement du 12 avril 2000 ;
- ◆ des dispositions des accords d'entreprise Veolia et qui concernent notamment : l'intéressement et la participation, le temps de travail, la protection sociale (retraites, prévoyance, handicap, formation) et usages et engagements unilatéraux.

→ *Protection des salariés et de l'emploi en fin de contrat*

Des dispositions légales assurent la protection de l'emploi et des salariés à l'occasion de la fin d'un contrat, lorsque le service est susceptible de changer d'exploitant, que le futur exploitant ait un statut public ou privé. A défaut, il est de la responsabilité de la Collectivité de prévoir les mesures appropriées.

Lorsque l'entité sortante constitue une entité économique autonome, c'est-à-dire comprend des moyens corporels (matériel, outillage, marchandises, bâtiments, ateliers, terrains, équipements), des éléments incorporels (clientèle, droit au bail, ...) et du personnel affecté, le tout organisé pour une mission identifiée, l'ensemble des salariés qui y sont affectés sont automatiquement transférés au nouvel exploitant, qu'il soit public ou privé (art. L 1224-1 du Code du Travail).

Dans cette hypothèse, Veolia transmettra à la Collectivité, à la fin du contrat, la liste des salariés affectés au contrat ainsi que les éléments d'information les concernant (en particulier masse salariale correspondante ...).

Le statut applicable à ces salariés au moment du transfert et pendant les trois mois suivants est celui en vigueur chez Veolia. Au-delà de ces trois mois, le statut Veolia est soit maintenu pendant une période de douze mois maximum, avec maintien des avantages individuels acquis au-delà de ces douze mois, soit aménagé au statut du nouvel exploitant.

Lorsque l'entité sortante ne constitue pas une entité économique autonome mais que le nouvel exploitant entre dans le champ d'application de la Convention collective Nationale des entreprises d'eau et

d'assainissement d'avril 2000, l'application des articles 2.5.2 ou 2.5.4 de cette Convention s'impose tant au précédent délégataire qu'au nouvel exploitant avant la fin de la période de 12 mois.

A défaut d'application des dispositions précitées, seule la Collectivité peut prévoir les modalités permettant la sauvegarde des emplois correspondant au service concerné par le contrat de délégation qui s'achève. Veolia se tient à la disposition de la Collectivité pour fournir en amont les informations nécessaires à l'anticipation de cette question.

En tout état de cause, d'un point de vue général, afin de clarifier les dispositions applicables et de protéger l'emploi, nous proposons de préciser avec la Collectivité avant la fin du contrat, le cadre dans lequel sera géré le statut des salariés et la protection de l'emploi à la fin du contrat. Il est utile que ce cadre soit précisé dans le cahier des charges du nouvel exploitant.

La liste nominative des agents³ affectés au contrat peut varier en cours de contrat, par l'effet normal de la vie dans l'entreprise : mutations, départs et embauches, changements d'organisation, mais aussi par suite d'événements de la vie personnelle des salariés. Ainsi, la liste nominative définitive ne pourra être constituée qu'au cours des dernières semaines d'exécution du contrat.

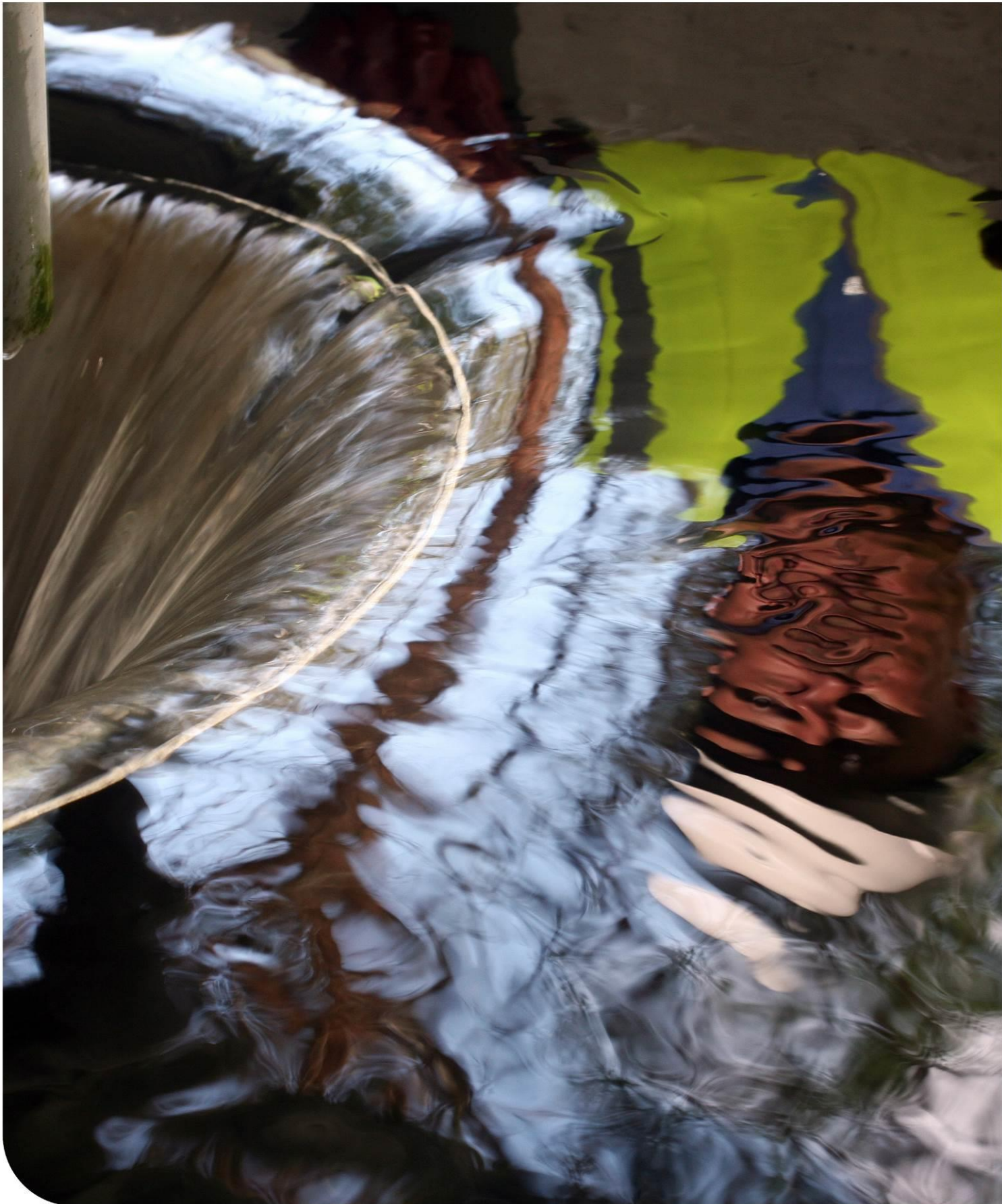
→ *Comptes entre employeurs successifs*

Les dispositions à prendre entre employeurs successifs concernant le personnel transféré sont les suivantes :

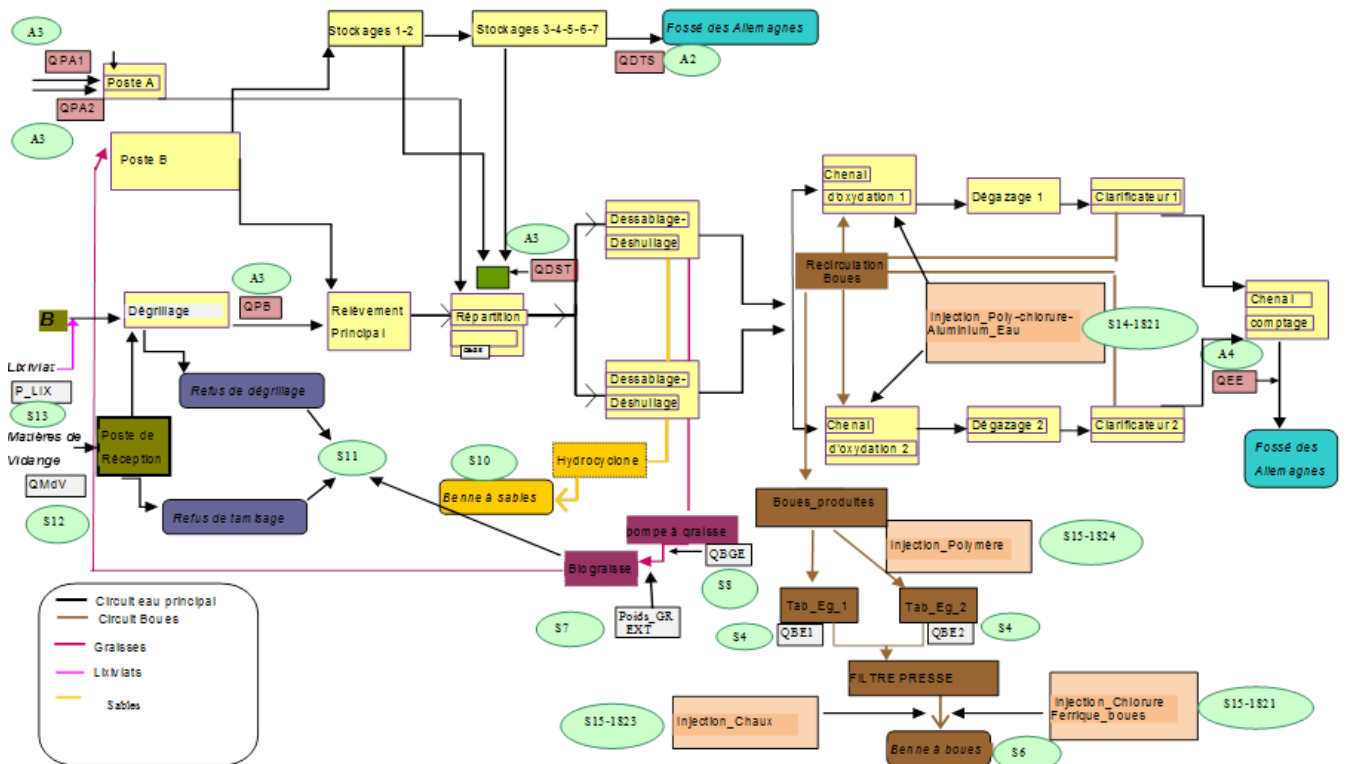
- ◆ de manière générale, dispositions identiques à celles appliquées en début du contrat,
- ◆ concernant les salaires et notamment salaires différés : chaque employeur supporte les charges afférentes aux salaires (et les charges sociales ou fiscales directes ou indirectes y afférant) rattachables à la période effective d'activité dont il a bénéficié ; le calcul est fait sur la base du salaire de référence ayant déterminé le montant de la charge mais plafonné à celui applicable au jour de transfert : ce compte déterminera notamment les prorata 13^{ème} mois, de primes annuelles, de congés payés, décomptes des heures supplémentaires ou repos compensateurs,....
- ◆ concernant les autres rémunérations : pas de compte à établir au titre des rémunérations différées dont les droits ne sont exigibles qu'en cas de survenance d'un événement ultérieur non encore intervenu : indemnité de départ à la retraite, droits à des retraites d'entreprises à prestations définies, médailles du travail,...

³ Certaines informations utiles ont un caractère confidentiel et n'ont pas à figurer dans le rapport annuel qui est un document public. Elles pourront être fournies, dans le respect des droits des personnes intéressées, séparément à l'autorité délégante, sur sa demande justifiée par la préparation de la fin de contrat.

6. Annexes



6.1. Le synoptique du réseau



6.2. Le bilan énergétique du patrimoine

→ Bilan énergétique détaillé du patrimoine

Usine de dépollution

	2016	2017	2018	N/N-1
Station d'Epuration de Saint-Quentin				
Energie relevée consommée (kWh)	3 730 748	3 401 944	3 322 582	-2,33%

CONSOMMATIONS ENERGETIQUES MENSUELLES										
	Bio 1	Bio 2	Recircu.	Graisses	Déshydrat.	Désodo	TOTAL Sous-compteurs	ECART		
	kWh	kWh	kWh	kWh	kWh	kWh	kWh	kWh	kWh	%
2017	1 071 196	1 293 980	147 791	161 049	0	0	2 674 016	3 401 944	727 928	21%
2018	1 041 035	1 166 802	140 938	311 627	0	0	2 660 402	3 322 582	662 180	20%
janv-18	93 495	97 464	13 709	26 912	0	0	231 580	268 998	37 418	14%
févr-18	71 076	83 212	12 443	23 859	0	0	190 590	237 701	47 111	20%
mars-18	86 034	98 230	13 184	26 187	0	0	223 635	301 993	78 358	26%
avr-18	89 245	98 909	11 756	25 588	0	0	225 498	288 696	63 198	22%
mai-18	99 753	109 667	12 091	26 793	0	0	248 304	302 137	53 833	18%
juin-18	90 297	97 188	11 558	26 405	0	0	225 448	278 601	53 153	19%
juil-18	85 653	93 927	10 547	27 454	0	0	217 581	268 988	51 407	19%
août-18	82 331	94 119	10 424	27 627	0	0	214 501	266 489	51 988	20%
sept-18	82 941	92 488	10 158	26 926	0	0	212 513	259 429	46 916	18%
oct-18	86 631	100 030	11 552	27 873	0	0	226 086	273 180	47 094	17%
nov-18	81 947	98 533	11 052	23 672	0	0	215 204	286 694	71 490	25%
déc-18	91 632	103 035	12 464	22 331	0	0	229 462	289 676	60 214	21%

6.3. Attestations d'assurances

Dans le cadre de ses obligations contractuelles, Veolia a souscrit aux polices d'assurance suivantes :

- Assurance de responsabilité civile : cette assurance couvre Veolia des conséquences pécuniaires de la responsabilité civile, quel qu'en soit le fondement juridique, que Veolia est susceptible d'encourir vis-à-vis des tiers à raison des dommages corporels, matériels et immatériels qui trouvent leur origine dans l'exécution de ses obligations.

- Assurance de dommages aux biens : cette assurance est souscrite par Veolia pour son propre compte. Elle a pour objet de garantir les biens affermés contre les dommages résultant de l'exploitation du service.

L'ensemble de ces attestations d'assurance est disponible sur simple demande de la Collectivité.

6.1. Le bilan de conformité détaillé par usine

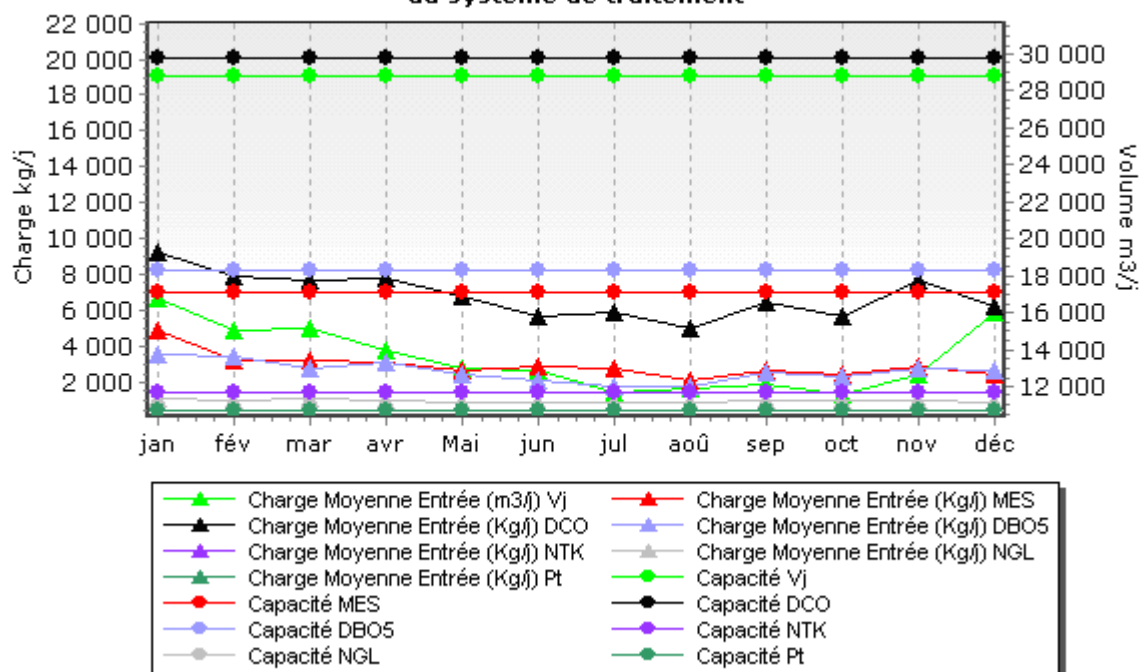
Station d'Epuration de Saint-Quentin

Bilans HCNF / Bilans :

Charges entrantes et dépassement de capacité	Volume		MES	DCO	DBO5	NTK	NGL	Pt
	(m3/j)	Nbr Bilan HCNF* / nbr de bilans	kg/j	kg/j	kg/j	kg/j	kg/j	kg/j
janvier	16 768	0 / 14	4 915	9 216	3 567	1 033,4	1 035,4	114,8
février	15 019	0 / 12	3 230	7 907	3 370	939,4	946,0	92,7
mars	15 209	0 / 13	3 205	7 665	2 771	1 049,4	1 051,6	99,8
avril	14 015	1 / 13	3 128	7 734	3 048	1 001,7	1 002,2	96,9
mai	13 019	0 / 14	2 631	6 777	2 385	861,5	862,1	83,4
juin	12 924	0 / 13	2 876	5 635	2 123	862,1	862,3	82,4
juillet	11 716	0 / 12	2 774	5 908	1 769	799,3	801,5	77,7
août	11 937	0 / 15	2 033	4 979	1 784	826,0	827,3	75,2
septembre	12 084	0 / 12	2 677	6 413	2 478	957,8	958,3	96,4
octobre	11 567	0 / 14	2 405	5 682	2 306	928,1	928,2	91,7
novembre	12 718	0 / 12	2 898	7 659	2 749	915,1	915,4	92,4
décembre	16 006	0 / 13	2 417	6 192	2 624	874,4	875,0	84,6

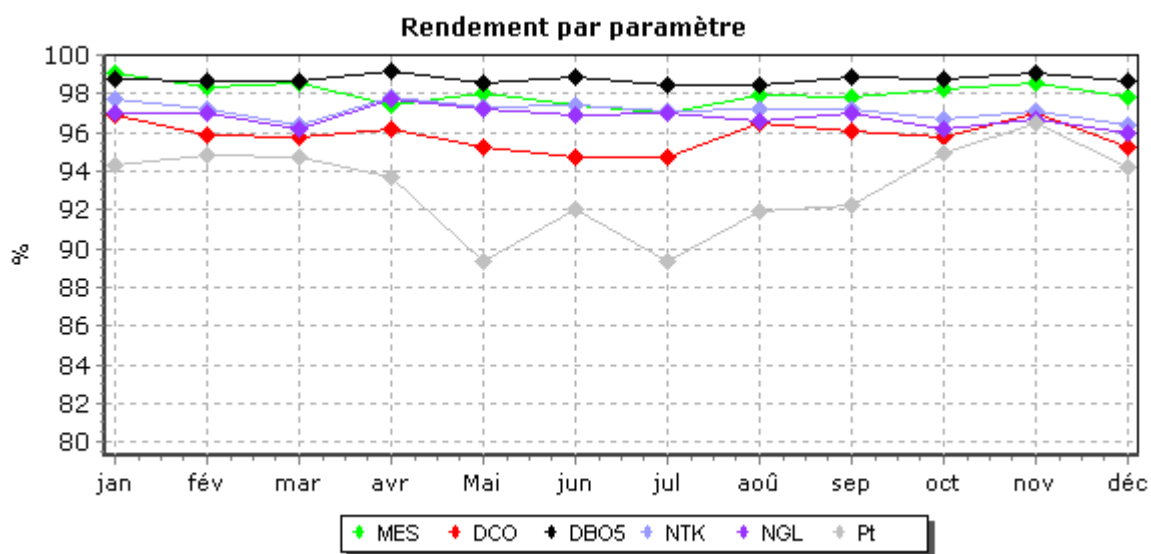
(*) Hors conditions normales de fonctionnement.

Evolution mensuelle des charges en entrée comparées aux capacités épuratoires du système de traitement

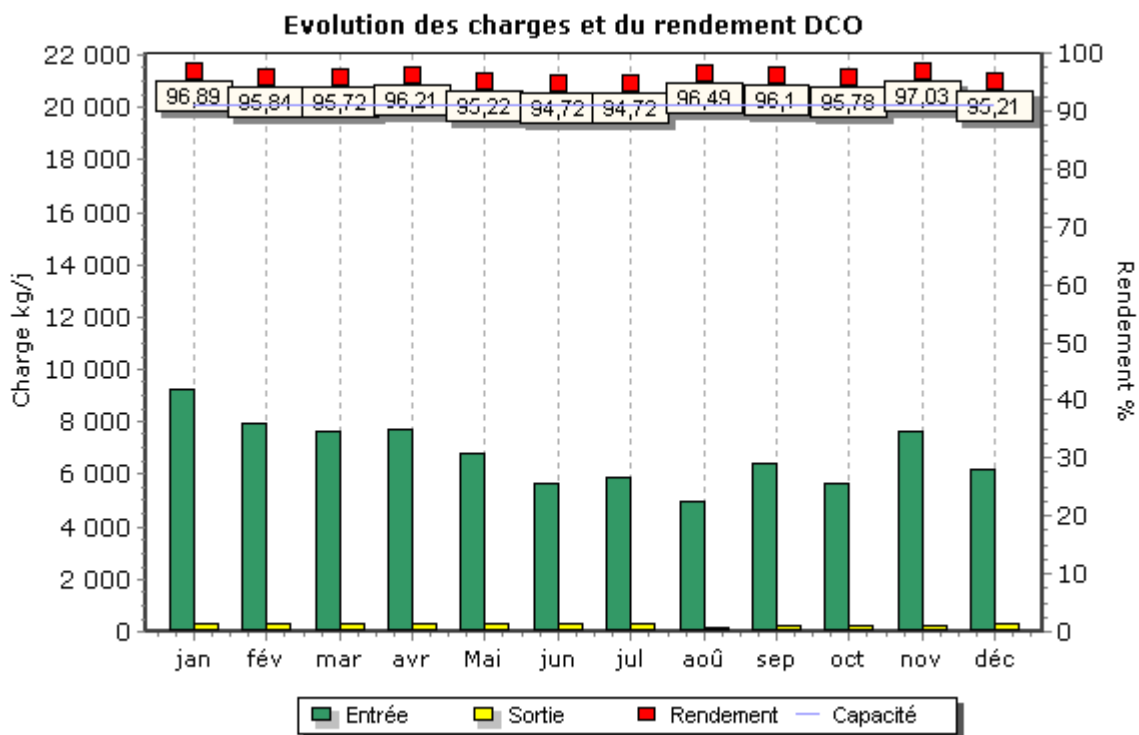
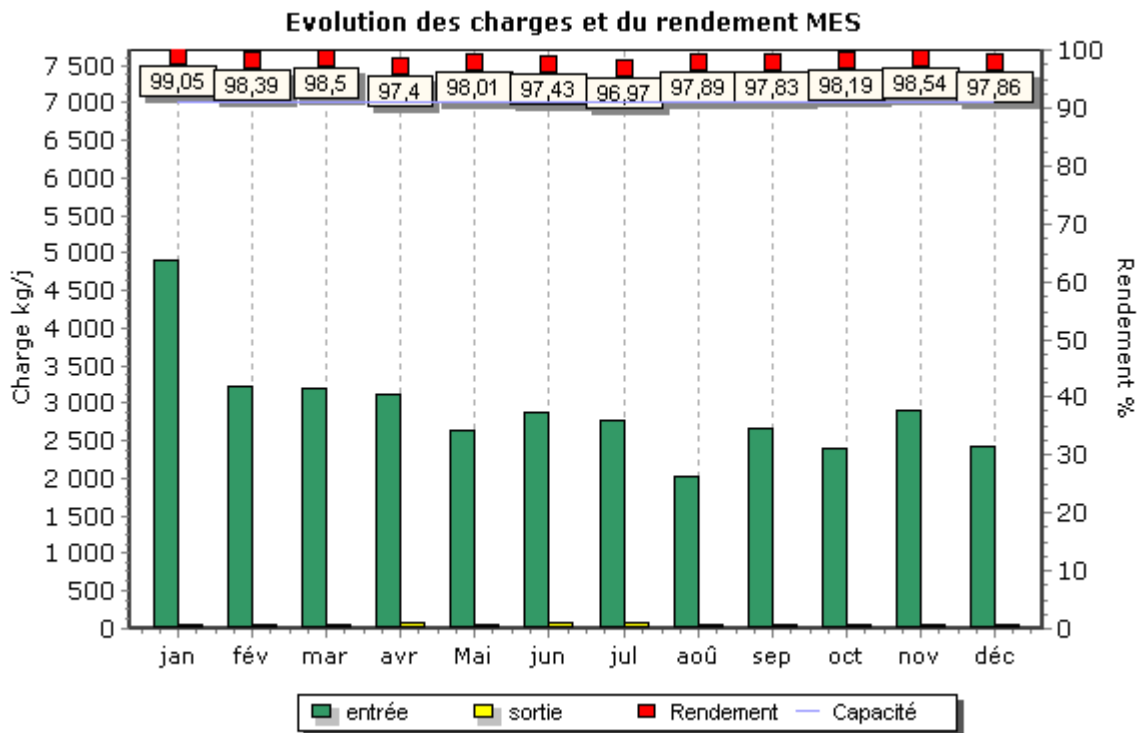


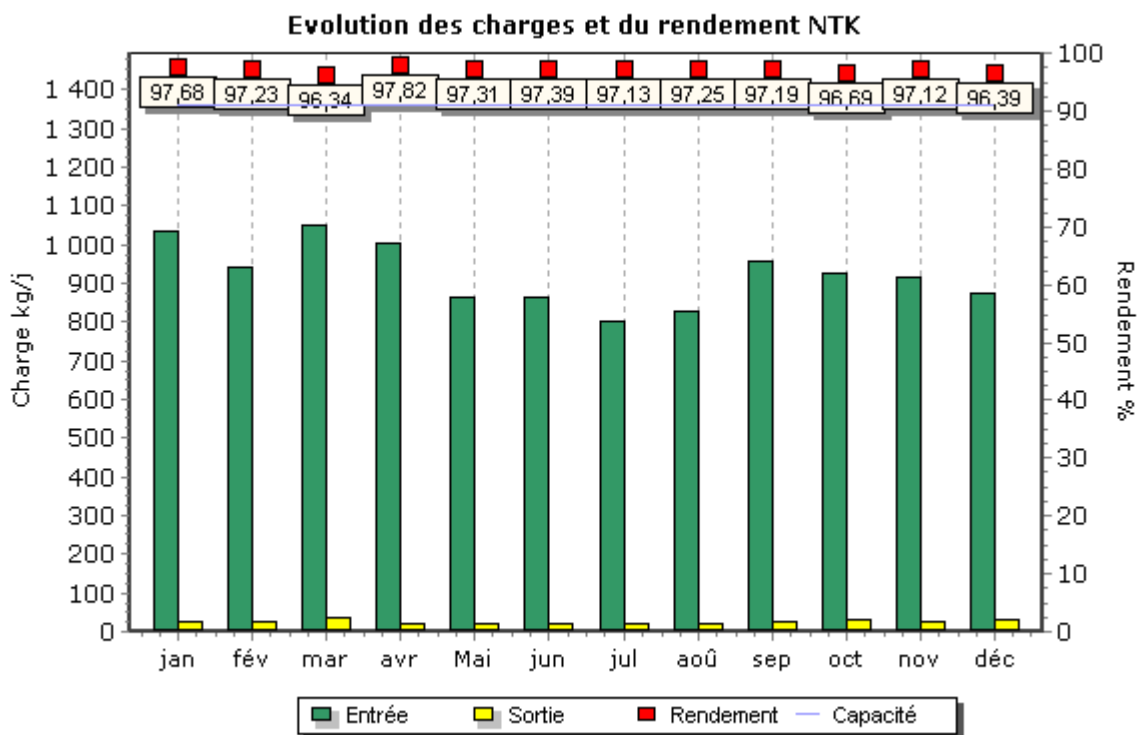
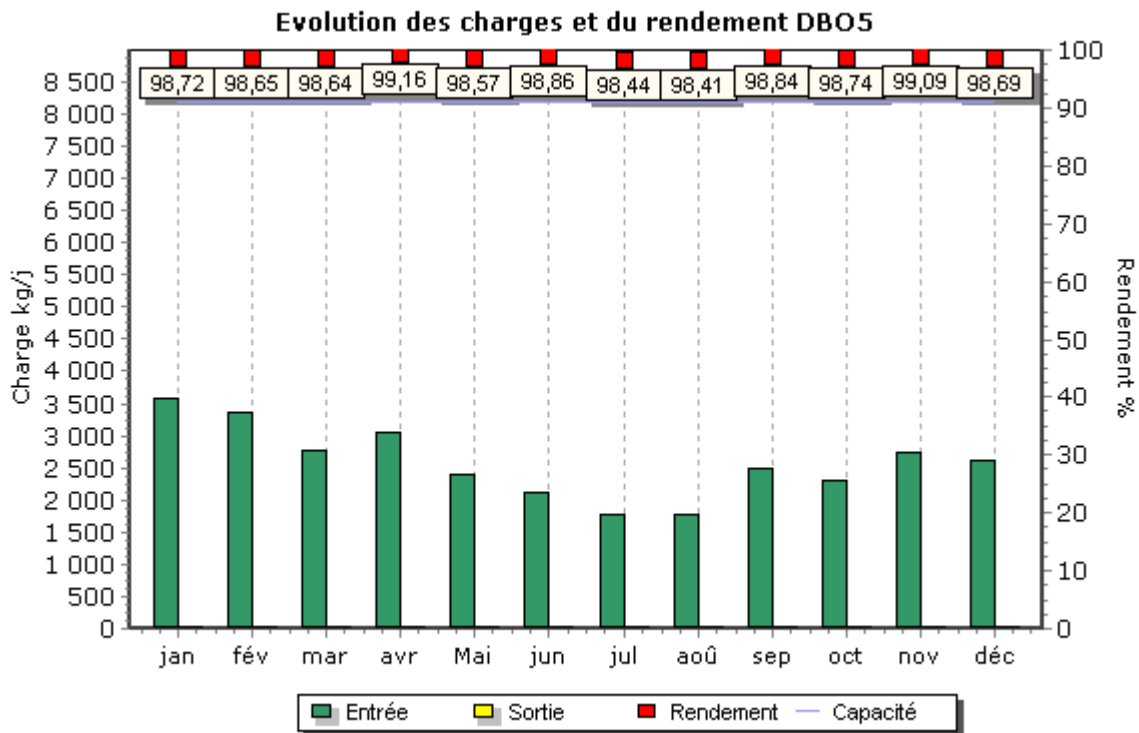
Qualité du rejet et rendement épuratoire du système de traitement :

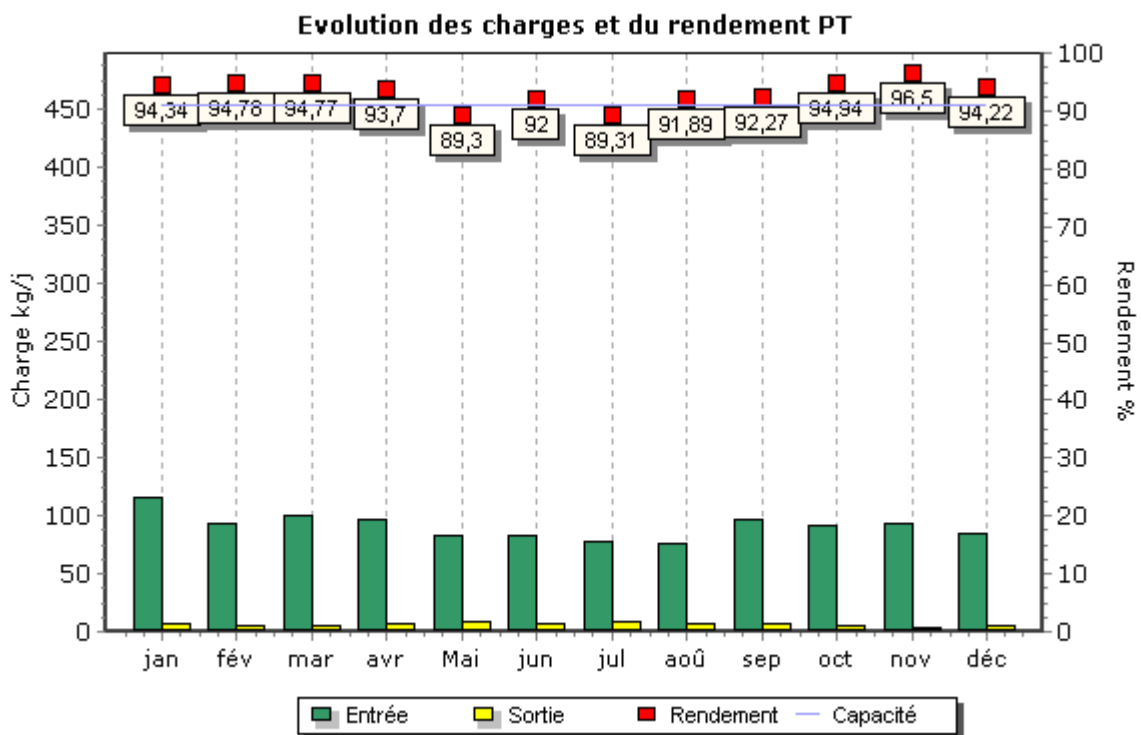
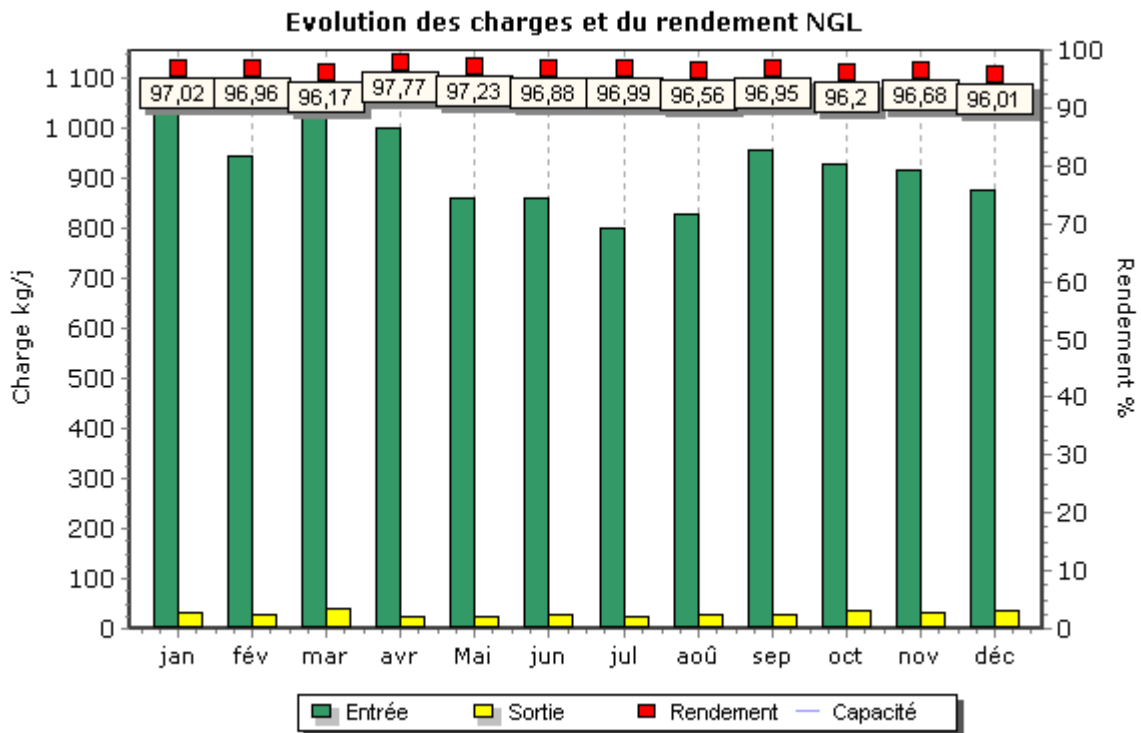
Charges en sortie et rendement	MES		DCO		DBO5		NTK		NGL		Pt	
	Kg/j	%	Kg/j	%	Kg/j	%	Kg/j	%	Kg/j	%	Kg/j	%
janvier	46,70	99,05	286,50	96,89	45,64	98,72	24,00	97,68	30,80	97,02	6,50	94,34
février	51,90	98,39	328,70	95,84	45,59	98,65	26,10	97,23	28,80	96,96	4,80	94,78
mars	48,10	98,50	328,30	95,72	37,72	98,64	38,40	96,34	40,30	96,17	5,20	94,77
avril	81,30	97,40	293,40	96,21	25,67	99,16	21,80	97,82	22,40	97,77	6,10	93,70
mai	52,40	98,01	323,80	95,22	34,20	98,57	23,20	97,31	23,90	97,23	8,90	89,30
juin	74,00	97,43	297,70	94,72	24,30	98,86	22,50	97,39	26,90	96,88	6,60	92,00
juillet	84,00	96,97	312,20	94,72	27,51	98,44	22,90	97,13	24,10	96,99	8,30	89,31
août	42,80	97,89	174,80	96,49	28,42	98,41	22,80	97,25	28,50	96,56	6,10	91,89
septembre	58,10	97,83	250,20	96,10	28,74	98,84	26,90	97,19	29,30	96,95	7,50	92,27
octobre	43,60	98,19	239,90	95,78	29,01	98,74	30,80	96,69	35,30	96,20	4,60	94,94
novembre	42,30	98,54	227,50	97,03	25,00	99,09	26,40	97,12	30,40	96,68	3,20	96,50
décembre	51,80	97,86	296,80	95,21	34,27	98,69	31,60	96,39	34,90	96,01	4,90	94,22



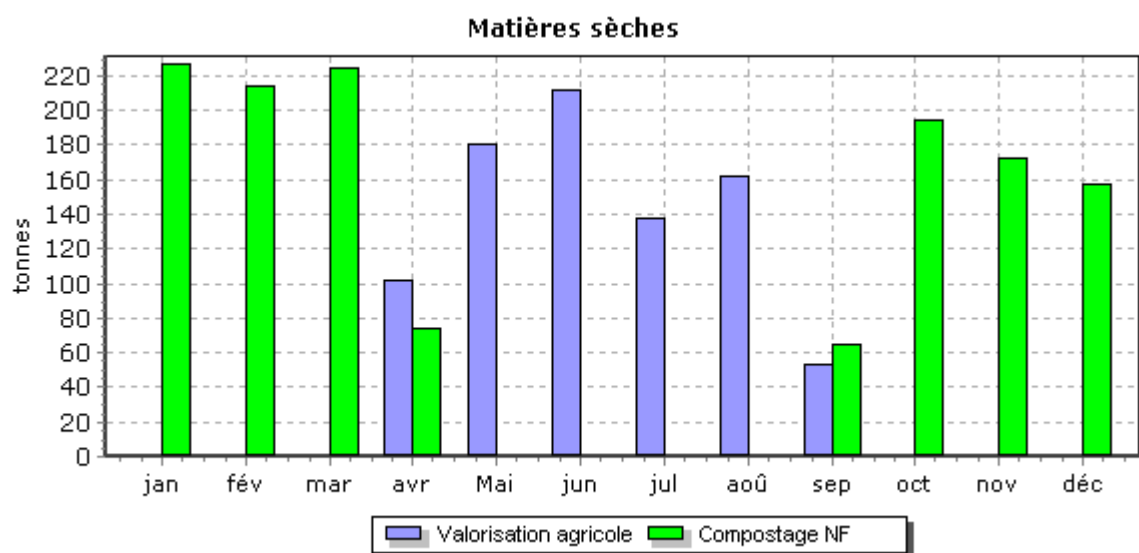
Evolution des charges et du rendement par paramètre







Boues évacuées par mois



6.2. Annexes financières

→ *Les modalités d'établissement du CARE*

→ *Avis des commissaires aux comptes*

La Société a demandé à l'un des Co-Commissaires aux Comptes de Veolia d'établir un avis sur la procédure d'établissement de ses CARE. Une copie de cet avis est disponible sur simple demande de la Collectivité.

6.3. Reconnaissance et certification de service

Veolia Eau est depuis de nombreuses années engagé dans des démarches de certification. En 2015, les systèmes de management de la qualité et de l'environnement existants ont été fédérés sous la gouvernance du siège et complétés par un système de management de l'énergie.

Les activités certifiées sont la collecte et le traitement des eaux usées, la production et la distribution d'eau potable et l'accueil et le service aux consommateurs.

Cette triple certification ISO 9001, ISO 14001 et ISO 50001 délivrée par Afnor Certification en novembre 2015 valide, via un tiers indépendant, l'efficacité des méthodes et des outils mis en place et l'engagement d'amélioration continue de l'entreprise. Cette démarche s'inscrit dans le cadre élargi de la politique de l'Eau France qui comprend des objectifs forts en matière de santé et de sécurité au travail.

Notre certification ISO 50001 valide nos démarches d'amélioration de l'efficacité énergétique des installations confiées par nos consommateurs. Elle est reconnue par l'Administration dans le cadre des textes d'application de la directive 2012/27/UE (loi DDADUE) (*)



Certificat
Certificate

N° 2015/69288.4

Page 1 / 6

AFNOR Certification certifie que le système de management mis en place par :
AFNOR Certification certifies that the management system implemented by:

VEOLIA EAU - COMPAGNIE GENERALE DES EAUX

pour les activités suivantes :
for the following activities:

PRODUCTION ET DISTRIBUTION D'EAU POTABLE ET D'EAU DE PROCESS.
COLLECTE ET TRAITEMENT DES EAUX USEES.
ACCUEIL ET SERVICE AUX CONSOMMATEURS.

DRINKING WATER AND PROCESS WATER PRODUCTION AND DISTRIBUTION.
WASTEWATER COLLECTION AND TREATMENT.
CUSTOMER SERVICE.

a été évalué et jugé conforme aux exigences requises par :
has been assessed and found to meet the requirements of:

ISO 50001 : 2011

et est déployé sur les sites suivants :
and is developed on the following locations:

Adresse
Siège : 21 RUE LA BOETIE FR-75008 PARIS

N° SIREN
572025526

Liste des sites certifiés en pages suivantes / List of certified locations on the following pages

(L'ensemble des activités de l'entreprise sur le(s) site(s) donné(s) est couvert par la certification)
(The scope of certification covers all activities carried out on the above-mentioned location(s))

Ce certificat est valable à compter du (année/mois/jour)
This certificate is valid from (year/month/day)

2018-11-11

Jusqu'au
until

2021-08-20

Ce document est signé électroniquement. Il constitue un original électronique à valeur probatoire.
This document is electronically signed. It stands for an electronic original with probatory value.

Franck LEBEUGLE
Directeur Général d'AFNOR Certification
Managing Director of AFNOR Certification



Flashez ce QR Code
pour vérifier la validité
du certificat



Certificat

Certificate

N° 2015/69287.5

Page 1 / 6

AFNOR Certification certifie que le système de management mis en place par :
AFNOR Certification certifies that the management system implemented by:

VEOLIA EAU - COMPAGNIE GENERALE DES EAUX

pour les activités suivantes :
for the following activities:

PRODUCTION ET DISTRIBUTION D'EAU POTABLE & D'EAU DE PROCESS.
COLLECTE ET TRAITEMENT DES EAUX USEES.
ACCUEIL ET SERVICE AUX CONSOMMATEURS.

DRINKING WATER & PROCESS WATER PRODUCTION AND DISTRIBUTION.
WASTEWATER COLLECTION AND TREATMENT.
CUSTOMER SERVICE.

a été évalué et jugé conforme aux exigences requises par :
has been assessed and found to meet the requirements of:

ISO 9001 : 2015

et est déployé sur les sites suivants :
and is developed on the following locations:

Siège : 21 RUE LA BOETIE FR-75008 PARIS

Liste complémentaire des sites certifiés en annexe / Complementary list of certified locations on appendix

Ce certificat est valable à compter du (année/mois/jour)
This certificate is valid from (year/month/day)

2018-11-10

Jusqu'au
Until

2021-11-09

Ce document est signé électroniquement. Il constitue un original électronique à valeur probatoire.
This document is electronically signed. It stands for an electronic original with probatory value.

Franck LEBEUGLE
Directeur Général d'AFNOR Certification
Managing Director of AFNOR Certification



Flashez ce QR
Code pour vérifier la
validité du certificat

Read the official electronic certificate at <https://afnor.com> or in the service desk of the certification organization. The electronic certificate is available at <https://afnor.com>
also in the footer that the company is certified. Numéro de certificat: 2015/69287.5/2015. Certification de l'organisme de certification. Modèle disponible sur <https://afnor.com>
CPA n° 030100010001. Management System Certification. Issued pursuant to <https://afnor.com>
AFNOR est un marque déposée. AFNOR is a registered trademark. ©2017 AFNOR Certification

AFNOR Certification certifie que le système de management mis en place par :
AFNOR Certification certifies that the management system implemented by:

VEOLIA EAU - COMPAGNIE GENERALE DES EAUX

pour les activités suivantes :
for the following activities:

PRODUCTION ET DISTRIBUTION D'EAU POTABLE & D'EAU DE PROCESS.
COLLECTE ET TRAITEMENT DES EAUX USEES.
ACCUEIL ET SERVICE AUX CONSOMMATEURS.

DRINKING WATER & PROCESS WATER PRODUCTION AND DISTRIBUTION.
WASTEWATER COLLECTION AND TREATMENT.
CUSTOMER SERVICE.

a été évalué et jugé conforme aux exigences requises par :
has been assessed and found to meet the requirements of:

ISO 14001 : 2015

et est déployé sur les sites suivants :
and is developed on the following locations:

Siège : 21 RUE LA BOETIE FR-75008 PARIS

Liste complémentaire des sites certifiés en annexes / Complementary list of certified locations on appendix

Ce certificat est valable à compter du (année/mois/jour)
This certificate is valid from (year/month/day)

2018-11-10

Jusqu'au
Until

2021-11-09



Ce document est signé électroniquement. Il constitue un original électronique à valeur probatoire.
This document is electronically signed. It stands for an electronic original with probatory value.

Franck LEBEUGLE
Directeur Général d'AFNOR Certification
Managing Director of AFNOR Certification



Flasquez ce QR
Code pour vérifier la
validité du certificat

Plus le certificat électronique, consultable sur www.afnor.org, est tel en temps réel de la certification de l'organisme. The electronic certificate is available on www.afnor.org which is real time that the company is certified. AFNOR Certification (CNFRAC) n° 0001. Certification de Systèmes de Management. Pour en savoir plus sur www.afnor.org.
CNFRAC n° 0001. Management System Certification. Pour en savoir plus sur www.afnor.org.
AFNOR est une marque déposée. AFNOR is a registered trademark. CERTIF 150027, AFNOR

(*) La directive 2012/27/UE instaure un audit énergétique obligatoire dans les grandes entreprises, obligation reprise par la loi DDADUE. Certifiées ISO 50001, ces entreprises sont exemptées de cette obligation et peuvent valoriser leurs actions d'économies d'énergie grâce à la bonification des CEE.

6.4. Actualité réglementaire 2018

Certains textes présentés ci-dessous ont un impact contractuel. Veolia se tient à disposition pour vous aider dans la mise en œuvre de ces textes et évaluer leurs conséquences pour votre service.

Services publics locaux

→ *Loi Notre et transfert de compétences*

La loi 2018-702 du 3 août 2018, complétée par la circulaire du 28 août 2018, modifie les modalités de transfert des compétences « eau » et « assainissement » introduites par la loi NOTRe du mois d'août 2015, tout en maintenant le principe. Ces modifications portent sur trois points :

- La loi permet dans certaines conditions un report au 1er janvier 2026 du transfert obligatoire des compétences « eau » et « assainissement » aux communautés de communes. En ce cas, c'est le maintien optionnel de cette compétence au profit des communautés de communes (CC). Cette faculté de report ne concerne pas les communes ayant déjà transféré ces compétences, ni les communautés d'agglomération.
- La loi instaure, à l'instar de la loi dite ALUR, une minorité de blocage pour rendre effectif ce report. Cette minorité de blocage doit être constituée d' « au moins 25% des communes membres de la communauté de communes représentant au moins 20% de la population qui délibèrent en ce sens » et cela avant le 1er juillet 2019.
- Enfin, si après le 1er janvier 2020 une CC n'exerce pas les compétences relatives à l'eau et à l'assainissement ou à l'une d'entre elle, la loi lui offre la possibilité de se prononcer par un vote sur l'exercice de plein droit d'une ou de ces compétences par la communauté. Cependant, si une minorité de blocage est réunie dans les 3 mois qui suivent l'adoption de la délibération de la CC, le transfert ne sera pas effectif.

Par ailleurs, la loi prévoit que l'exercice par une CC de la compétence assainissement non collectif ne fait pas obstacle à la possibilité de bénéficier d'un report concernant le transfert de la totalité de la compétence eau et assainissement.

→ *GEMAPI*

Dans une note d'information du 3 avril 2018 (publiée le 5 avril 2018), le Ministère de la Transition écologique et solidaire revient sur les assouplissements apportés à la mise en œuvre de la compétence de gestion des milieux aquatiques et de prévention des inondations (GEMAPI). Cette note rappelle l'introduction d'une possibilité de sécabilité dans le transfert des quatre missions attachées à la compétence GEMAPI dont le cadre doit néanmoins rester cohérent par rapport à l'exercice de chacune des missions au regard des caractéristiques de chaque Etablissement Public de Coopération Intercommunale (EPCI). Cette note précise aussi les modalités de participation financière des départements ou des régions à l'exercice de cette compétence par les EPCI.

→ *Secret des affaires*

La loi 2018-670 du 30 juillet 2018 et son décret n° 2018-1126 du 11 décembre 2018 transposent en droit français une directive européenne du 6 juin 2016 sur la protection des savoir-faire et des informations commerciales non divulgués, ou encore secrets des affaires, contre l'obtention, l'utilisation et la divulgation illicites. Les entreprises françaises disposent désormais d'un cadre légal plus protecteur, les secrets des affaires étant reconnus comme composants essentiels de leur capital immatériel. Les collectivités doivent prendre en compte ce contexte.

→ *Commande publique*

L'ordonnance n°2018-1074 du 26 novembre 2018 pour la partie législative, complétée par le décret n°2018-1075 du 3 décembre 2018 pour la partie réglementaire, constitue le nouveau code de la commande publique qui codifie à droit constant les ordonnances et décrets « concessions » et « marchés publics » de

2015 et 2016. Le Conseil d'Etat a rappelé à cette occasion que l'égalité de traitement, la liberté d'accès et la transparence des procédures sont les principes fondamentaux de la commande publique.

En toute fin d'année, le décret n°2018-1225 du 24 décembre 2018 ainsi que l'arrêté du 26 décembre 2018 ont complété le dispositif réglementaire en permettant, à titre expérimental et pour une durée de 3 ans, aux acheteurs publics de passer des marchés négociés sans publicité ni mise en concurrence préalables portant sur des solutions innovantes dont la valeur estimée est inférieure à 100 000 € HT.

→ Numérique

Protection des données personnelles

L'ordonnance 2018-1125 du 12 décembre 2018 prise en application de l'article 32 de la loi 2018-493 du 20 juin 2018 relative à la protection des données personnelles rappelle l'ensemble des règles applicables à la collecte et au traitement des données à caractère personnel.

Signature électronique

L'arrêté du 12 avril 2018 impose la signature électronique pour tout document sous forme électronique d'un marché public et ceci depuis le 1^{er} octobre 2018.

Dématérialisation de la commande publique

Un premier arrêté du 27 juillet 2018 (JO du 5 août 2018) rappelle que l'accès aux documents de la consultation pour les marchés publics se fait de manière gratuite, complète, directe et sans restriction.

La procédure de dématérialisation obligeant les potentiels candidats à télécharger les documents de consultation, l'acheteur public doit indiquer les moyens électroniques par lesquels ces documents peuvent être obtenus gratuitement même lorsqu'ils sont très volumineux. Les opérateurs économiques peuvent indiquer à l'acheteur le nom de la personne physique chargée du téléchargement et une adresse électronique afin que les éventuelles modifications apportées aux documents de consultation lui soient communiquées.

L'arrêté fixe également le régime applicable à la copie de sauvegarde qui fera l'objet d'une ouverture si :

- un programme informatique malveillant est détecté dans les candidatures ou offres transmises par voie électronique,
- la candidature est reçue de manière incomplète, hors délais ou n'a pu être ouverte, sous réserve que la transmission de la candidature ou de l'offre électronique ait commencé avant la clôture de la remise des candidatures ou des offres.

Lorsque la copie de sauvegarde a été ouverte, elle est conservée conformément aux décrets 2016-360 et 2016-361 du 25 mars 2016. Lorsque la copie de sauvegarde n'est pas ouverte ou a été écartée, elle est détruite.

Un second arrêté, également daté du 27 juillet 2018 (JO du 5 août 2018), définit les "moyens de communication électronique" que sont des outils ou dispositifs de communication et d'échanges d'information par voie électronique et liste les garanties que doivent respecter ces moyens :

- identité des parties,
- intégrité des données,
- heure et la date exactes de la réception,
- gestion des droits,
- les garanties de niveaux de sécurité exigés sont déterminées par l'acheteur.

Ce même arrêté énonce les obligations à la charge de l'acheteur public.

→ ICPE / IOTA / Evaluation environnementale

La loi 2018-727 du 10 août 2018 pour un Etat au service d'une société de confiance a apporté quelques allègements en matière d'évaluation environnementale par l'examen dit au cas par cas de certains projets. La loi a par ailleurs étendu la procédure de rescrit, qui permet de figer les règles applicables à un projet, aux redevances des Agences de l'eau.

Le décret 2018-435 du 4 juin 2018 assouplit la nomenclature des projets soumis à étude d'impact (annexée à l'article R122.2 du code de l'environnement). Cette nomenclature précise la liste des projets soumis à évaluation environnementale soit systématiquement soit après examen au cas par cas.

L'arrêté du 24 septembre 2018 qui fixe les règles de calcul et les modalités de constitution des garanties financières, prévues par l'article R. 516-2-I du code de l'environnement, pour les installations « Seveso seuil haut » permet dorénavant à l'exploitant de plusieurs installations de ce type de mutualiser les garanties financières exigées.

Une note technique du 5 février 2018 relative à l'instruction des dossiers de déclaration au titre de la loi sur l'eau propose des critères objectifs permettant de hiérarchiser les modalités d'instruction des dossiers selon les enjeux.

→ *Amiante*

Dans une note technique du 5 décembre 2017, la Direction Générale du Travail (DGT) précise le cadre juridique applicable aux interventions susceptibles de provoquer l'émission de fibres d'amiante. Dans cinq fiches thématiques, la DGT précise la nature des interventions considérées comme susceptibles de provoquer l'émission de fibres d'amiante. Une fiche est dédiée aux spécificités liées aux opérations initiales de repérage de matériaux amiantés. La note revient enfin sur les obligations concernant les modes opératoires, la mise à disposition des travailleurs des EPI (équipements de protection individuelle) adaptés, ainsi que leur renouvellement.

L'arrêté interministériel du 30 mai 2018 (JO du 29 juin 2018) fixe de nouvelles conditions pour le mesurage des niveaux d'empoussièrement d'amiante. Il rend d'application obligatoire la norme NF X 43-269 (2017). L'arrêté modifie également les modalités de contrôle du respect de la valeur limite d'exposition professionnelle à la fibre cancérogène.

→ *Travaux à proximité des réseaux*

La réglementation sur les conditions d'exécution des travaux à proximité des réseaux (réforme communément nommée « anti-endommagement » ou « DT-DICT ») a fait l'objet d'une refonte majeure en 2018. Celle-ci a donné lieu à la publication du décret 2018-899 du 22 octobre 2018 (JO du 24 octobre 2018) et de l'arrêté du 26 octobre 2018 (JO du 30 novembre 2018) qui modifie en profondeur le précédent arrêté du 15 février 2012.

L'objectif premier de cette nouvelle réglementation porte sur l'amélioration de la géolocalisation des réseaux, sensibles et non-sensibles (dont font partie la très grande majorité des réseaux d'eau et d'assainissement). A partir du 1er janvier 2026 en zone urbaine et 1er janvier 2032 en zone rurale, les coûts de localisation et/ou des investigations complémentaires préalables à l'exécution des travaux seront portés à la charge des exploitants des réseaux d'eau et/ou d'assainissement si ceux-ci n'ont pas encore été géolocalisés avec la meilleure classe de précision (« classe A »).

Ces nouveaux textes comportent également d'autres dispositions, applicables dès le 1er janvier 2020, qui redéfinissent les responsabilités entre les parties prenantes que sont les responsables des travaux, les exploitants (réseaux sensibles et non-sensibles) et les exécutants de travaux.

Ils ont été complétés par les arrêtés du 29 octobre 2018 (JO du 6 décembre 2018) et du 18 décembre 2018 (JO du 29 décembre 2018) qui dressent la liste des diplômes professionnels justifiant la délivrance de l'Autorisation d'Intervention à Proximité des Réseaux (AIPR).

Enfin, l'arrêté du 13 novembre 2018 (JO du 24 novembre 2018) fixe le barème des redevances instituées pour financer le téléservice « Guichet Unique » (de l'INERIS) référençant les réseaux de transport et de distribution en vue de prévenir leur endommagement lors de travaux tiers.

Service public de l'assainissement

→ *Economie circulaire & sous-produits de l'assainissement*

La loi 2018-938 pour l'équilibre des relations commerciales dans le secteur agricole et alimentaire et une alimentation saine, durable et accessible à tous (EGALIM), publiée le 30 octobre 2018, redéfinit le statut de déchet. Elle introduit à l'article 95, une sortie du statut de déchet facilitée pour certaines matières fertilisantes et supports de culture de qualité, à savoir, les déchets conformes au règlement européen sur les matières fertilisantes, et les déchets transformés normés après évaluation par l'agence nationale de sécurité sanitaire de l'alimentation, de l'environnement et du travail (ANSES). Elle exclut de cette sortie simplifiée du statut de déchets les boues issues des stations d'épuration brutes ou transformées en raison de leur hétérogénéité et de la présence potentielle de polluants non réglementés.

Un décret 2018-112 du 16 février 2018 prolonge le délai permettant de bénéficier de l'obligation d'achat de deux ans pour les installations qui valorisent le biogaz.

Un arrêté du 28 décembre 2017 relatif à la composante déchets de la TGAP précise les modalités d'application des taux réduits de TGAP à certaines installations de stockage ou de traitement thermique de déchets dangereux ou non dangereux soumis à la nomenclature ICPE. Cet arrêté dresse notamment une liste des déchets susceptibles de produire du biogaz pouvant bénéficier de réfections.

→ *Assainissement Non-Collectif*

Dans une note technique du 2 mai 2018 (mise en ligne le 18 mai 2018) à destination des services déconcentrés de l'Etat, le Ministère de la Transition écologique et solidaire rappelle la réglementation en matière d'assainissement non collectif (ANC). Cette note pointe sur l'exercice de la mission de contrôle des services publics d'installations d'assainissement non collectif (Spanc). Au fil de six fiches didactiques, la note explore les moyens mobilisables afin d'améliorer le fonctionnement des Spanc dans un souci d'homogénéité du contrôle des installations sur l'ensemble du territoire national.

→ *Facture d'eau et d'assainissement*

L'arrêté du 20 novembre 2018 a modifié celui du 10 juillet 1996 relatif aux factures d'eau et d'assainissement. A partir du 1^{er} juillet 2019 lorsque le prix de l'eau varie en cours de période de consommation, le volume consommé pour chaque période tarifaire devra être indiqué ; au cas contraire une notice annexée à la facture devra préciser le mode de répartition des volumes estimés pour chaque période.

→ *Sécurité des systèmes d'information / cybersécurité*

Par extension des dispositions prévues à la loi de Programmation Militaire (LPM), la loi 2018-133 du 26 février définit les mesures destinées à assurer le renforcement de la sécurité des réseaux informatiques et des systèmes d'information conformément à la Directive Européenne 2016/1146 du 6 juillet 2016 (dite « NIS », pour « Network and Information Security »).

Cette loi a donné lieu à la publication de plusieurs textes d'application, à savoir, le décret n°2018-384 du 23 mai 2018, les arrêtés du 13 juin 2018 (JO du 26 juin 2018), 1^{er} août 2018 (JO du 3 août 2018) et 14 septembre 2018 (JO du 29 septembre 2018).

La sécurité des réseaux et systèmes d'information consiste en leur capacité de résister à un niveau de confiance donné, à des actions qui compromettent la disponibilité, l'authenticité, l'intégrité ou la confidentialité des données stockées, transmises ou faisant l'objet d'un traitement, et de services connexes. Les opérateurs de services considérés comme essentiels (OSE) doivent mettre en œuvre des dispositions relatives à la sécurité de leurs réseaux et de leurs systèmes d'informations.

A travers ces différents textes d'application, le Premier Ministre dresse la liste des services considérés comme essentiels, dont les services publics d'eau, d'assainissement et d'évacuation des eaux pluviales, et fixe les règles de sécurité nécessaires à la protection des réseaux et systèmes d'informations avec pour objectif de garantir un niveau de sécurité, adapté aux risques existants.

Les opérateurs de ces services essentiels (OSE) peuvent être soumis à des contrôles avec des amendes, en cas de non-respect de leurs engagements, entre 75 000 et 125 000 €.

→ *Cahier des Clauses Techniques Générales applicable aux marchés de travaux*

L'arrêté du 28 mai 2018 (JO du 14 juin 2018) modifie certaines dispositions techniques relevant du Cahier des Clauses Techniques Générales (CCTG) applicable aux marchés publics de travaux. Il approuve officiellement des fascicules techniques faisant office de CCTG dans différents secteurs de travaux. Il dresse également la dénomination des six fascicules applicables au secteur de l'eau et de l'assainissement. Ceux-ci sont en cours de refonte au sein de la profession en vue d'une prochaine approbation par voie réglementaire.

→ *Infractions*

Le décret 2018-1177 du 18 décembre 2018 fixe certaines règles applicables à la transmission des procès-verbaux (PV) de constatation des infractions au code de l'environnement et au code forestier. Il prévoit que le délai de transmission du PV au contrevenant désormais obligatoire doit être compris entre 5 et 10 jours suivant la transmission du PV de constatation d'infraction au procureur de la république.

Assainissement, Biodiversité et Qualité des milieux

→ *Substances dans les milieux*

Par une décision d'exécution du 5 juin 2018 (publiée le 7 juin 2018), la Commission Européenne a mis à jour la liste de vigilance des substances à surveiller dans les milieux aquatiques. Cette liste comporte huit polluants. Ces derniers sont susceptibles de présenter un risque pour l'environnement mais l'état de la connaissance ne permet pas de le confirmer. Par rapport à la précédente liste publiée en mars 2015, la Commission Européenne introduit trois nouvelles substances et en exclut cinq présentes dans la précédente liste.

→ *Surveillance des milieux aquatiques*

Evaluation des masses d'eau

Pris au titre des articles R. 212-10, R. 212-11 et R. 212-18 du code de l'environnement, l'arrêté du 27 juillet 2018 (JO du 30 août 2018) modifie l'arrêté du 25 janvier 2010 relatif aux méthodes et critères d'évaluation de l'état écologique, de l'état chimique et du potentiel écologique des eaux de surface.

La note technique du 26 décembre 2017 (mise en ligne le 24 janvier 2018) du Ministère de la Transition écologique et solidaire à destination des préfets de région précise les modalités de mise en œuvre du suivi des substances de l'état chimique des eaux de surface dans le biote, par bioaccumulation dans les organismes vivants (poissons, crustacés ou mollusques), dans le cadre de la directive cadre sur l'eau conformément à la directive 2013/39/UE du 12 août 2013.

L'arrêté du 17 octobre 2018, publié au JO du 13 novembre 2018, ajoute le suivi dans le biote, par bioaccumulation dans les organismes vivants (poissons, crustacés ou mollusques), pour les substances de l'état chimique. Il propose également la mise à jour des normes ou des guides techniques pour l'échantillonnage, le traitement et l'analyse des échantillons des éléments de qualité écologique des cours d'eau et plans d'eau de métropole et d'outre-mer.

Méthodes d'analyse et agrément des laboratoires

Dans un avis publié au JO du 14 avril 2018, le Ministère de Transition écologique et solidaire modifie les limites de quantification des paramètres chimiques que doivent satisfaire les laboratoires agréés effectuant des analyses de l'eau et les milieux aquatiques. Ces limites de quantification se déclinent selon chaque matrice environnementale (eau douce, eau saline, sédiment, etc). Cet avis annule et remplace les précédents avis de janvier 2012 et de novembre 2015.

Le décret 2018-685 du 1er août 2018 modifie la procédure d'agrément des laboratoires d'analyses dans le domaine de l'eau et des milieux aquatiques. L'agrément est désormais délivré pour une durée de cinq ans, contre deux ans auparavant. L'Agence Française pour la Biodiversité est chargée de l'instruction des demandes d'agrément.

Plans d'actions opérationnels territorialisés

L'instruction du Gouvernement en date du 14 août 2018, à destination des préfets de département (mise en ligne le 28 août 2018), fixe le cadre de la mise à jour des plans d'actions opérationnels territorialisés (PAOT) de la directive cadre sur l'eau pour l'année 2019 et introduit le guide technique national d'accompagnement de ce travail.

Cyanobactéries

Dans une instruction technique en date du 21 août 2018, la Direction Générale de l'Alimentation du Ministère de l'Agriculture et de l'Alimentation dresse l'état de connaissances actuelles sur les épisodes de contamination des cours et plans d'eau douce par des efflorescences de cyanobactéries. Cette instruction propose des lignes directrices des actions à entreprendre en cas d'épisode de développement massif. Elle fait suite à l'occurrence de très nombreux épisodes au cours de l'été 2018.

→ Réutilisation des eaux usées : REUT

Par arrêté un préfet peut autoriser une expérimentation d'utilisation d'eaux usées pour l'irrigation et la fertilisation des cultures ; c'est le cas d'un arrêté préfectoral du 29 janvier 2018 qui permet dans le Département des Hautes-Pyrénées de déroger jusqu'en 2021, et sous certaines conditions, aux prescriptions réglementaires. Une évaluation de cette expérimentation est réalisée six mois après le terme de celle-ci.

→ Protection des données de biodiversité

Un arrêté du 17 mai 2018 publié le 4 juin 2018 crée une plateforme pour dépôt légal des données acquises par les maîtres d'ouvrage à l'occasion de projets d'aménagement et leur diffusion à titre gratuit. Ce dispositif résulte de l'article 7 de la loi Biodiversité de 2016 (art. L 411-1A du Code de l'environnement) qui précise qu'il s'agit des données brutes recueillies entre autres lors des études d'impact de certaines ICPE, IOTA et autres projets.

6.5. Glossaire

Le présent glossaire est établi sur la base des définitions de l'arrêté du 2 mai 2007 et de la circulaire n°12/DE du 28 avril 2008 et de compléments jugés utiles à la compréhension du document.

Abonnement :

L'abonnement désigne le contrat qui lie l'abonné à l'opérateur pour la prestation du service de l'eau ou de l'assainissement conformément au règlement du service. Il y a un abonnement pour chaque point d'accès au service (point de livraison d'eau potable ou de collecte des effluents qui dessert l'abonné, ou installation d'assainissement non collectif).

Assiette de la redevance d'assainissement :

Volume total facturé aux usagers du service.

Arrêté d'autorisation de déversement :

Arrêté autorisant le déversement signé par la collectivité compétente en matière de collecte des eaux usées au lieu où sont rejetés les effluents du bénéficiaire de l'arrêté.

Bilans disponibles :

Sur une usine de dépollution, les bilans disponibles sont les bilans 24h réalisés, exception faite des bilans inutilisables.

Capacité épuratoire :

Capacité de traitement des ouvrages d'épuration donnée par le constructeur. Elle s'exprime en capacité épuratoire (kg de DBO5/jour) et en capacité hydraulique (m³/jour) ou en équivalent-habitants.

Certification ISO 14001 :

Cette norme concerne le système de management environnemental. La certification s'applique aux aspects environnementaux que Veolia Eau peut maîtriser et sur lesquels il est censé avoir une influence. Le système vise à réduire les impacts liés à nos produits, activités et services sur l'environnement et à mettre en place des moyens de prévention des pollutions, en s'intéressant à la fois aux ressources et aux sous-produits du traitement dans le respect de la législation en vigueur et la perspective d'une amélioration continue.

Certification ISO 9001 :

Cette norme concerne le système de management de la qualité. La certification ISO 9001 traduit l'engagement de Veolia Eau à satisfaire les attentes de ses clients par la qualité des produits et des services proposés et l'amélioration continue de ses performances.

Certification ISO 50001 :

Cette norme concerne le système de management de l'énergie. Ce système traduit l'engagement de Veolia eau à analyser ses usages et ses consommations énergétiques pour privilégier la performance énergétique dans le respect de la législation en vigueur et la perspective d'une amélioration continue.

Certification OHSAS 18001 :

Cette norme concerne le système de management de la santé et de la sécurité au travail.

Client (abonné) :

Le client est une personne physique ou morale ayant souscrit un ou plusieurs abonnements auprès de l'opérateur du service public (par exemple service de l'eau, de l'assainissement, etc..). Le client est par définition desservi par l'opérateur. Il peut être titulaire de plusieurs abonnements, en des lieux géographiques distincts appelés points de service et donc avoir plusieurs points de service. Pour distinguer les services, on distingue les clients eau, les clients assainissement collectif et les clients assainissement non collectif. Le client perd sa qualité d'abonné à un point de service donné lorsque le service n'est plus délivré à ce point de service, de façon définitive, quelle que soit sa situation vis-à-vis de la facturation (il n'est plus desservi, mais son compte peut ne pas encore être soldé). Pour Veolia, un client correspond à un abonnement : le nombre de clients est égal au nombre d'abonnements.

Conformité de la collecte des effluents aux prescriptions nationales issues de la Directive sur les Eaux Résiduaires Urbaines (DERU - 1991) [P203.3] :

Cet indicateur permet d'évaluer la conformité du réseau de collecte d'un service d'assainissement, au regard des dispositions réglementaires issues de la DERU.

En attente de la publication de la fiche indicateur sur le site de l'Observatoire national des services d'eau et d'assainissement : <http://services.eaufrance.fr/>

Conformité des équipements d'épuration aux prescriptions nationales issues de la de la Directive sur les Eaux Résiduaires Urbaines (DERU - 1991) [P204.3] :

Cet indicateur permet d'évaluer la conformité des équipements de l'ensemble des stations d'épuration d'un service d'assainissement, au regard des dispositions réglementaires issues de la DERU.

En attente de la publication de la fiche indicateur sur le site de l'Observatoire national des services d'eau et d'assainissement : <http://services.eaufrance.fr/>

Conformité de la performance des ouvrages d'épuration du service aux prescriptions nationales issues de la de la Directive sur les Eaux Résiduaires Urbaines (DERU - 1991) [P205.3] :

Cet indicateur permet d'évaluer la conformité de la performance de l'ensemble des stations d'épuration d'un service d'assainissement, au regard des dispositions réglementaires issues de la DERU.

En attente de la publication de la fiche indicateur sur le site de l'Observatoire national des services d'eau et d'assainissement : <http://services.eaufrance.fr/>

Conformité des performances des équipements d'épuration au regard des prescriptions de l'acte individuel [P 254.3] :

Cet indicateur permet de mesurer le pourcentage de bilans 24h conformes de l'ensemble des stations d'épuration d'un service d'assainissement, au regard des prescriptions d'autosurveillance du ou des arrêtés préfectoraux d'autorisation de traitement

Fiche indicateur disponible sur le site de l'Observatoire national des services d'eau et d'assainissement : <http://services.eaufrance.fr/>

Conformité réglementaire des rejets :

Il s'agit de la conformité des rejets aux prescriptions réglementaires (nationales ou locales par arrêté préfectoral).

DBO5 :

Demande biochimique en oxygène pendant 5 jours. La DBO5 est l'un des paramètres de caractérisation d'une eau usée.

DCO :

Demande chimique en oxygène. La DCO est l'un des paramètres de caractérisation d'une eau usée.

Développement durable :

Le rapport Brundtland a défini en 1987 la notion de développement durable comme « *un développement qui répond aux besoins du présent sans compromettre la capacité des générations futures de répondre aux leurs* ». La conférence de Rio de 1992 a popularisé cette définition de développement économique efficace, équitable et soutenable, et celle de programme d'action ou « *Agenda 21* ». D'autres valeurs sont venues compléter ces notions initiales, en particulier être une entreprise responsable, respecter les droits humains, assurer le droit des habitants à disposer des services essentiels, favoriser l'implication de la société civile, faire face à l'épuisement des ressources et s'adapter aux évolutions climatiques.

Les Objectifs du Développement Durable (ODD) de l'agenda 2030 sont un ensemble de 17 objectifs établis en 2015 par les Nations Unies et concernent tous les pays (développés et en voie de développement), dont l'objectif 6 : Garantir l'accès de tous à l'eau et à l'assainissement.

Ces nouveaux objectifs succèdent aux Objectifs du Millénaire pour le Développement (OMD de 2000 à 2015) pour réduire la pauvreté dans les pays en voie de développement (à ce titre Veolia a contribué à l'accès de 6,5 millions de personnes à l'eau potable et a raccordé près de 3 millions de personnes aux services d'assainissement dans les pays émergents).

Equivalent-habitant :

Il s'agit d'une unité de mesure de la pollution. Un équivalent-habitant correspond au flux journalier moyen de pollution produit par un habitant, soit 60 grammes de DBO5 par jour.

Indice de connaissance et de gestion patrimoniale des réseaux de collecte des eaux usées [P202.2] :

Cet indicateur évalue, sur une échelle de 0 à 120 points, à la fois :

- ◆ le niveau de connaissance du réseau et des branchements
- ◆ et l'existence d'une politique de renouvellement pluri-annuelle du service d'assainissement collectif.

L'échelle est de 0 à 110 points pour les services n'exerçant pas la mission de collecte.

Fiche indicateur disponible sur le site de l'Observatoire national des services d'eau et d'assainissement : <http://services.eaufrance.fr/>

Indice de connaissance des rejets au milieu naturel par les réseaux de collecte [P255.3] :

Cet indicateur permet de mesurer, sur une échelle de 0 à 120 points, le niveau d'implication du service d'assainissement dans la connaissance et le suivi des rejets directs par temps sec et par temps de pluie (hors pluies exceptionnelles des réseaux de collecte des eaux usées au milieu naturel (rejets des déversoirs d'orage, trop-pleins des postes de refoulement, des bassins de pollution...)).

Fiche indicateur disponible sur le site de l'Observatoire national des services d'eau et d'assainissement : <http://services.eaufrance.fr/>

Matières sèches (boues de dépollution) :

Matières résiduelles après déshydratation complète des boues, mesurées en tonnes de MS.

MES :

Matières en suspension. Les MES sont l'un des paramètres de caractérisation d'une eau usée.

Nombre d'habitants desservis par un réseau de collecte des eaux usées, unitaire ou séparatif (Estimation du) [D201.0] :

Le nombre d'habitants desservis correspond à la population disposant d'un accès ou pouvant accéder au réseau d'assainissement collectif, que cette population soit permanente ou présente une partie de l'année seulement. Il s'agit de la population totale (avec 'double compte') desservie par le service, estimée par défaut à partir des populations authentifiées annuellement par décret pour les communes du service et des taux de couverture du service sur ces communes. Conformément à la réglementation en vigueur, l'exercice de l'année N donne le recensement de l'année N-3.

Nombre de points du réseau de collecte nécessitant des interventions fréquentes de curage par 100 km de réseau [P252.2] :

L'indicateur recense, pour 100 km de réseau d'assainissement, le nombre de sites d'intervention, dits "points noirs", nécessitant au moins deux interventions par an pour entretien (curage, lavage, mise en sécurité).

Fiche indicateur disponible sur le site de l'Observatoire national des services d'eau et d'assainissement : <http://services.eaufrance.fr/>

Quantité de boues issues des ouvrages d'épuration [D203.0] :

Cet indicateur évalue, en tonnes de matière sèche, la quantité de boues évacuées par la ou les stations d'épuration.

Fiche indicateur disponible sur le site de l'Observatoire national des services d'eau et d'assainissement : <http://services.eaufrance.fr/>

Réseau de collecte des eaux usées :

Ensemble des équipements publics (canalisations et ouvrages annexes) acheminant de manière gravitaire ou sous pression les eaux usées et unitaires issues des abonnés, du domaine public ou d'autres services de collecte jusqu'aux unités de dépollution. Il est constitué de la partie publique des branchements, des canalisations de collecte, des canalisations de transport, des ouvrages et équipements hydrauliques.

Station d'épuration (ou usine de dépollution) :

Ensemble des installations chargées de traiter les eaux collectées par le réseau de collecte des eaux usées avant rejet au milieu naturel et dans le respect de la réglementation (appelée aussi usine de traitement, STEP).

Taux de boues issues des ouvrages d'épuration évacuées selon des filières conformes à la réglementation [P206.3] :

Cet indicateur mesure la proportion des boues évacuées par l'ensemble des stations d'épuration d'un service d'assainissement, et traitées ou valorisées conformément à la réglementation.

Une filière est dite « conforme » si la filière de traitement est déclarée ou autorisée selon sa taille et si le transport des boues est effectué conformément à la réglementation en vigueur. Les refus de dégrillage et les boues de curage ne sont pas pris en compte.

Fiche indicateur disponible sur le site de l'Observatoire national des services d'eau et d'assainissement : <http://services.eaufrance.fr/>

Taux de conformité des dispositifs d'assainissement non collectif [P301.3] :

Cet indicateur évalue le pourcentage d'installations d'assainissement non collectif conformes, après contrôle, à la réglementation sur l'ensemble des installations contrôlées depuis la création du service. L'indicateur traduit la proportion d'installations d'assainissement non collectif ne nécessitant pas de travaux urgents à réaliser. Il s'agit du ratio correspondant à la somme du nombre d'installations neuves ou à réhabiliter contrôlées conformes à la réglementation et du nombre d'installations existantes qui ne présentent pas de danger pour la santé des personnes ou de risque avéré de pollution de l'environnement rapportée au nombre total d'installations contrôlées (arrêté du 2 décembre 2013).

Fiche indicateur disponible sur le site de l'Observatoire national des services d'eau et d'assainissement : <http://services.eaufrance.fr/>

Taux de débordement d'effluents dans les locaux des usagers [P251.1] :

Cet indicateur mesure le nombre de demandes d'indemnisation suite à un incident dû à l'impossibilité de rejeter les effluents dans le réseau public de collecte des eaux usées (débordement/inondation dans la partie privée), rapporté à 1 000 habitants desservis. Les débordements résultant d'une obstruction du réseau due à l'utilisateur ne sont pas pris en compte.

Fiche indicateur disponible sur le site de l'Observatoire national des services d'eau et d'assainissement : <http://services.eaufrance.fr/>

Taux de desserte par des réseaux de collecte des eaux usées [P201.1] :

Cet indicateur précise le pourcentage d'abonnés raccordables et raccordés au réseau d'assainissement, par rapport au nombre d'abonnés résident en zone d'assainissement collectif.

Taux d'impayés [P257.0] :

Il correspond au taux d'impayés au 31/12 de l'année N sur les factures émises au titre de l'année N-1. Le montant facturé au titre de l'année N-1 comprend l'ensemble de la facture, y compris les redevances prélèvement et pollution, la taxe Voies Navigables de France et la TVA liée à ces postes. Pour une facture donnée, les montants impayés sont répartis au prorata hors taxes et redevances de la part « eau » et de la part « assainissement ». Sont exclues les factures de réalisation de branchements et de travaux divers. (Arrêté du 2 mai 2007)

Taux de réclamations [P258.1] :

Ces réclamations peuvent être reçues par l'opérateur ou directement par la collectivité. Un dispositif de mémorisation et de suivi des réclamations écrites est mis en œuvre. Le taux de réclamations est le nombre de réclamations écrites rapporté au nombre d'abonnés divisé par 1 000. Sont prises en compte les réclamations relatives à des écarts ou à des non-conformités vis-à-vis d'engagements contractuels, d'engagements de service, notamment au regard du règlement de service, ou vis-à-vis de la réglementation, à l'exception de celles relatives au niveau de prix. (Arrêté du 2 mai 2007)

6.6. Autres annexes

Annexe 1 : Intercalibrations

Annexe 2 : Bilan annuel

Annexe 3 : Prévisions de renouvellement

Annexe 5 : Exploitation

Annexe 4 : Détail équipements

Annexe 6 : Problématiques Hydrauliques

Ressourcer le monde

Crédits photos : © Gettyimages

Veolia

30 rue Madeleine Vionnet • 93300 Aubervilliers

www.veolia.com